

小平市 学校更新ニュース

令和5年9月 No. 13小-4

更新に関するスケジュールや概要は市のホームページをご覧ください。



(仮称) 小平第十三小学校等複合施設の整備に関するワークショップを開催します

小平第十三小学校は、学童クラブ、(仮称) 地区交流センターが複合化した施設になります。

市では、現在、小平第十三小学校等複合施設に関する基本計画の策定を進めています。

ワークショップでは、建物や諸室の配置案をご覧いただき、建物の場所、教室の位置関係や(仮称) 地区交流センターと学校のつながりなどに対して、アイデアやご意見をいただきたいと考えています。



小平第十三小学校

開催日 ① 令和5年10月14日(土) 午前10時~正午

及び

場所:小平第十三小学校 ランチルーム 定員:28人

申込み

申込みは、電話または電子メールで、住所、氏名、連絡先を申込先へ

② 令和5年10月16日(月) 午後6時~午後7時

Zoomを利用したオンラインで実施します 定員:20人

申込みは、電子メールで、住所、氏名、連絡先を申込先へ

対象 十三小近隣の方、市内在住・在勤・在学の方

※申込多数の場合は十三小近隣の方を優先とします。

※参加の可否は後日連絡します。

申込先 教育部 教育総務課 施設更新担当

TEL:042-312-1379 メール:new-school@city.kodaira.lg.jp

お申込みは、令和5年10月10日(火)正午まで(必着)

◆学校の建て替えでは、教育活動の充実、教育環境の向上を図るとともに、小学校へ地域学習・コミュニティ機能を複合化することにより、”小学校を地域の核”とした地域コミュニティの醸成を図っていくことを目指し、取組を進めています。



13小マスコット トミー

【お問合せ】〒187-8701 小平市小川町2-1333 小平市役所

教育部 教育総務課 施設更新担当 TEL:042-312-1379 FAX:042-346-9578 メール:new-school@city.kodaira.lg.jp

企画政策部 公共施設マネジメント課 TEL:042-346-9557 FAX:042-346-9513 メール:facility-mg@city.kodaira.lg.jp

配置比較表

【凡例】 ▷ 敷地出入口 ▲ 施設出入口 — 架空電線

既存	北側配置案	南側配置案	東側配置案
 <p>既存校舎 体育館 プール 学童 グラウンド</p>	 <p>新施設 新施設 仮設校舎 グラウンド</p>	 <p>グラウンド 新施設 グラウンド</p>	 <p>新施設 新施設 グラウンド</p>

⑨西側配置案は敷地条件の都合上困難であることから、記載していません。

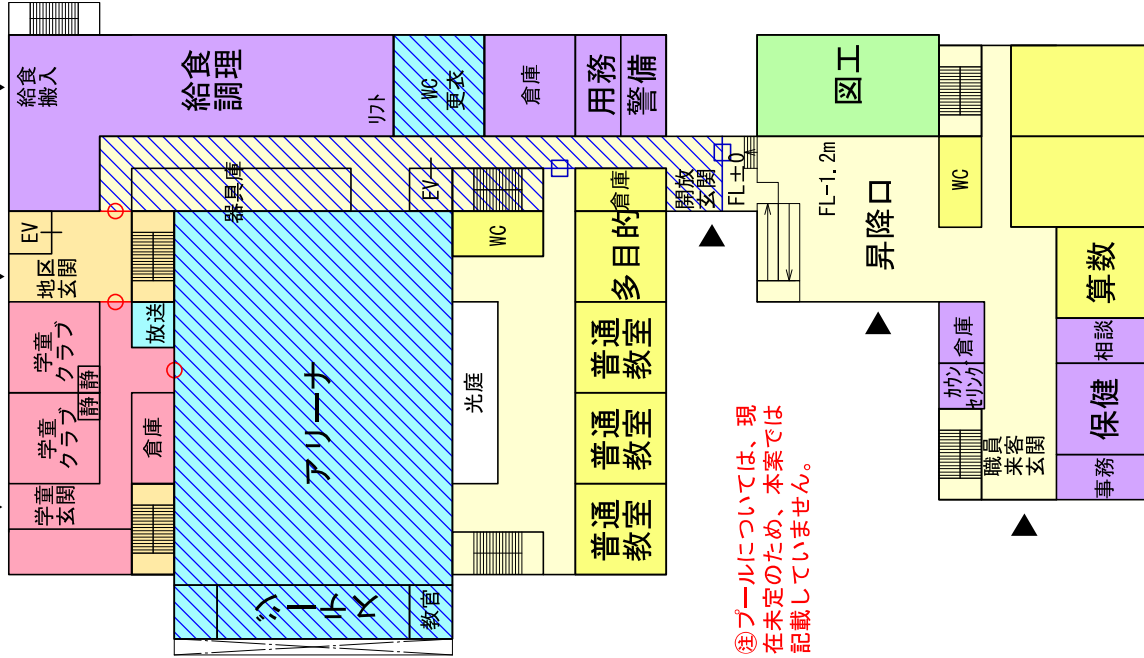
⑩プールについては、現在未定のため、本案では記載していません。

管理扉 (複合施設区画)

管理扉 (地域開放時間鎖)

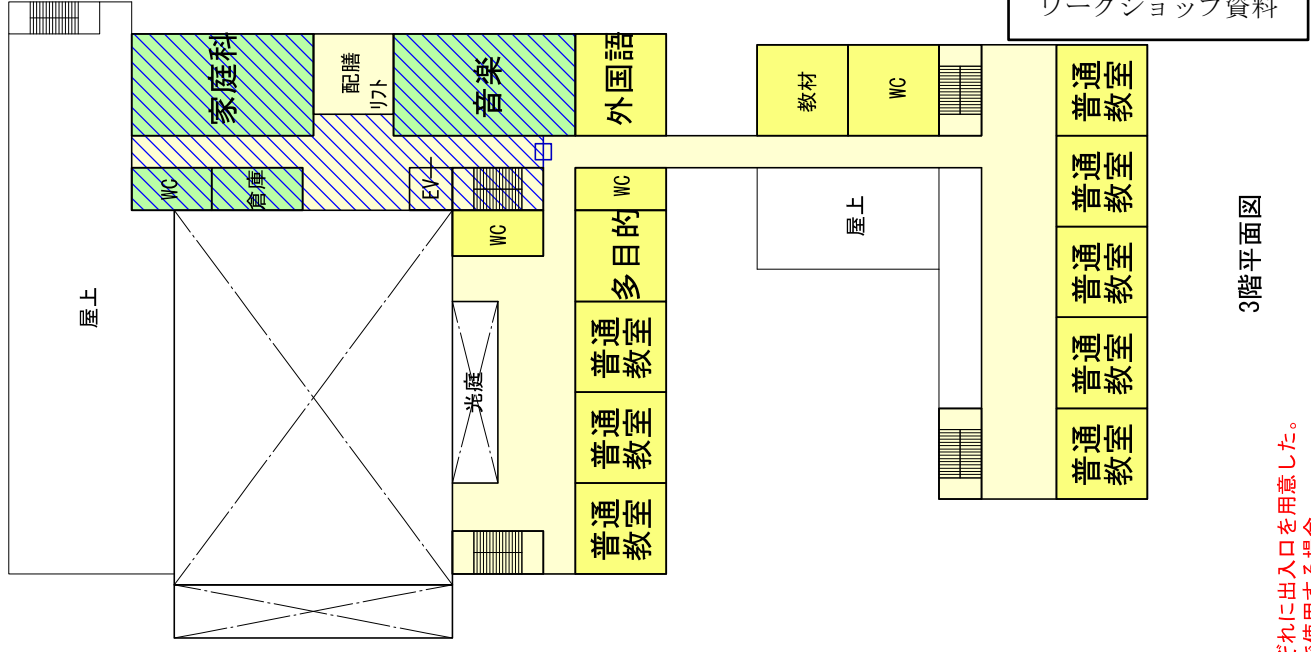
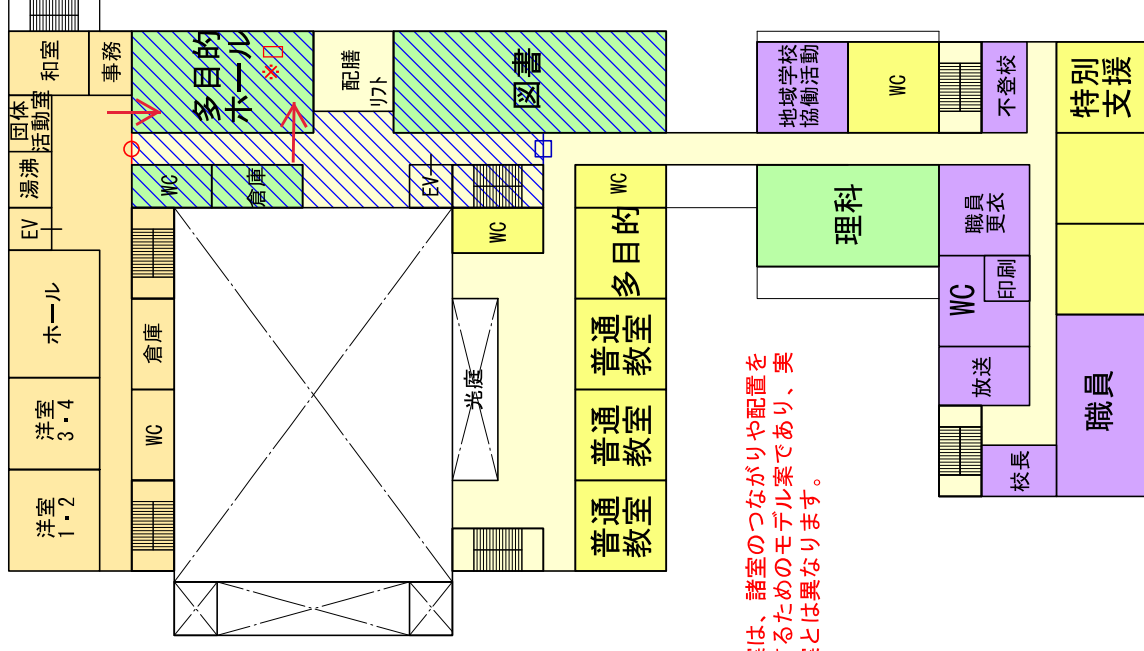
地域開放ゾーン

児童クラブ



⑨ プールについては、現在未定のため、本案では記載していません。

⑩ 本案は、諸室のつながりや配置を確認するためのモデル案であり、実際の案とは異なります。



1階平面図

↓ 運動場がある方向

2階平面図

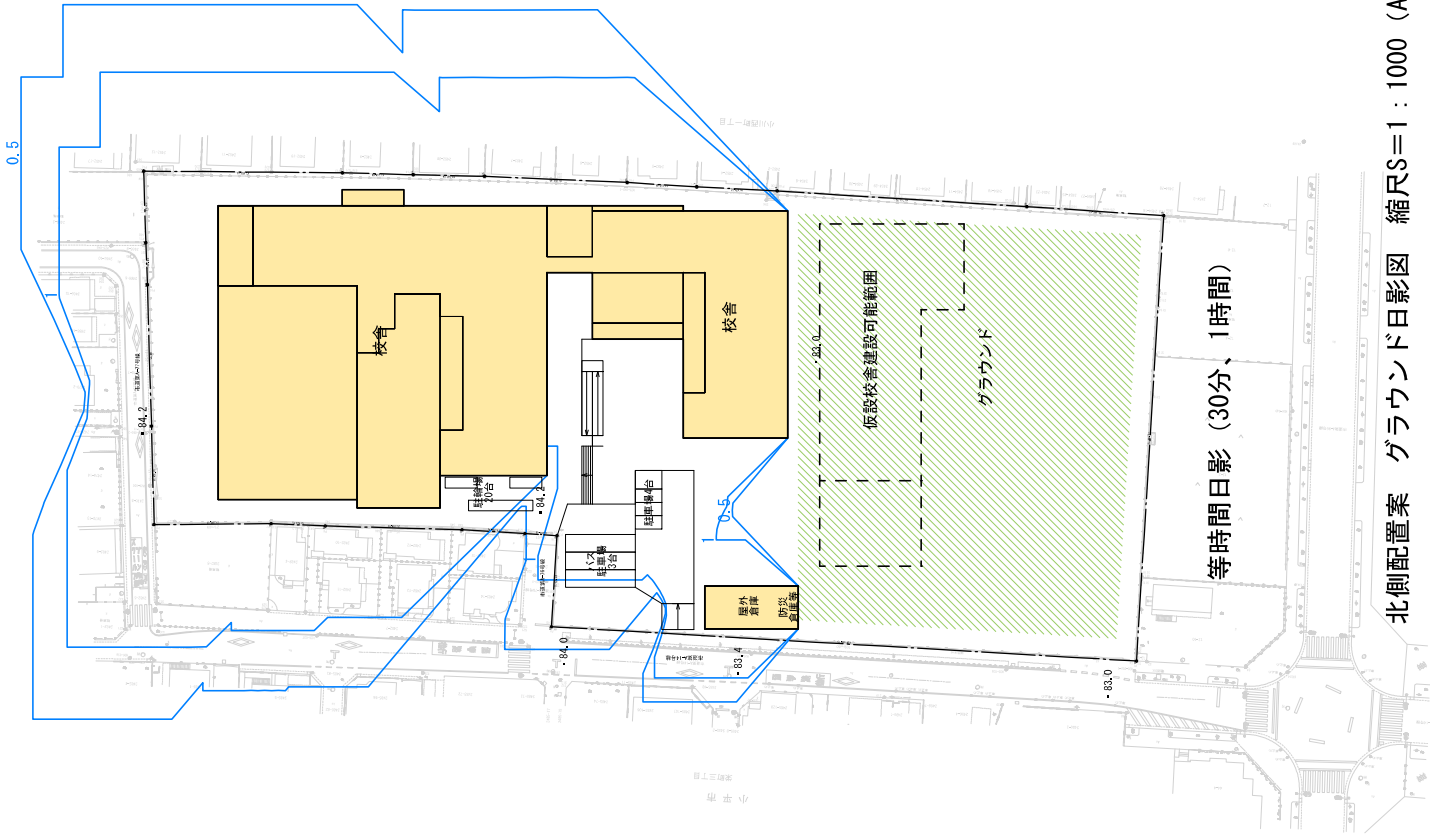
3階平面図

※1

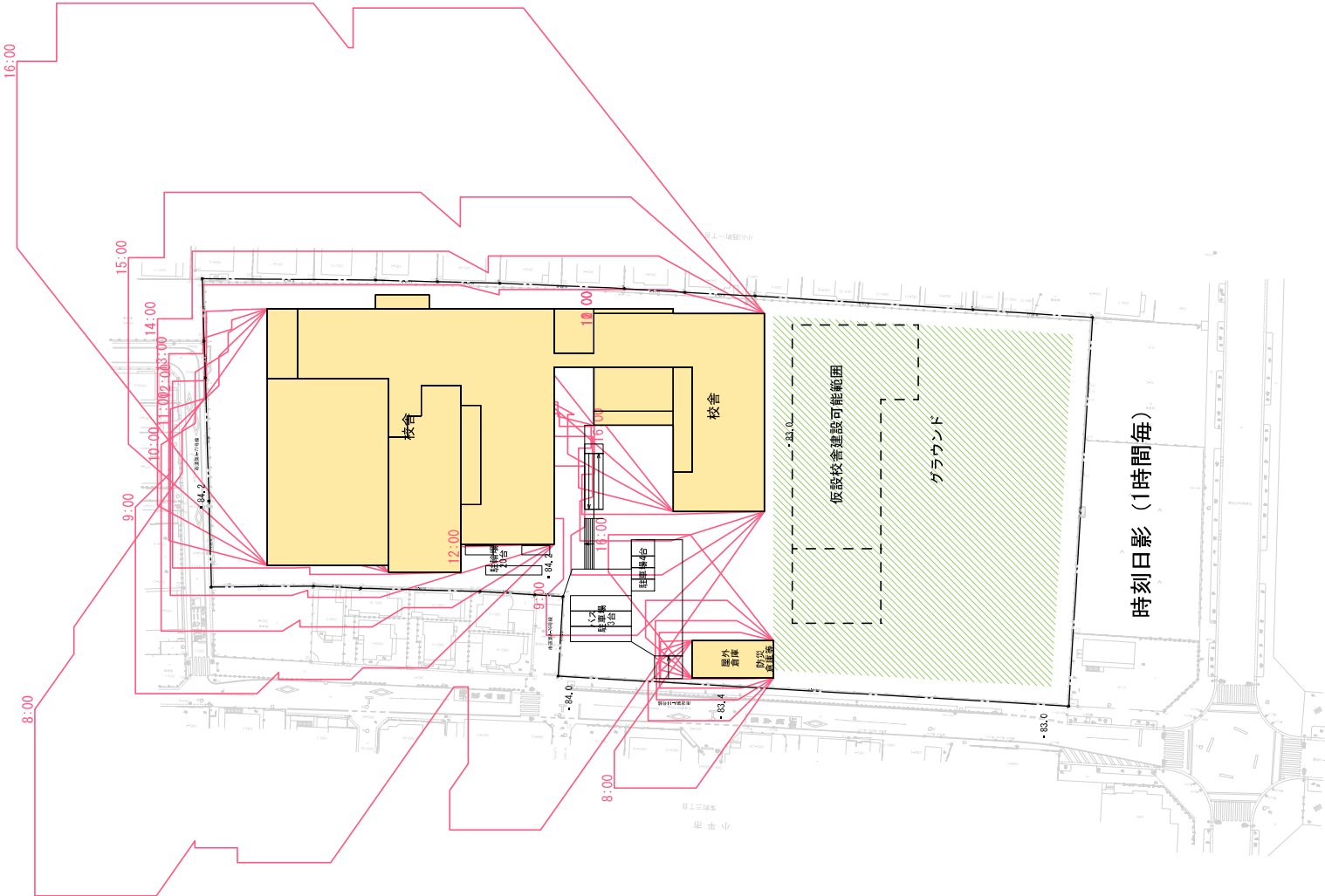
- ・児童と地域住民が交流できるよう、多目的ホールには学校側と地区交流センター側それぞれに出入口を用意した。
- ・扉の施錠管理により、学校専用で使用する場合、(仮称)地区交流センター利用者専用で使用する場合、一緒に使用して、児童と地域住民が交流する場合と、用途によって使い分けられることを想定している。
- ・多目的ホールに接して(仮称)地区交流センター事務室を設置することにより、事務室からホール内の状況を確認できるようにした。

モデル図

※冬至のグラウンド面の日影図を表しています。



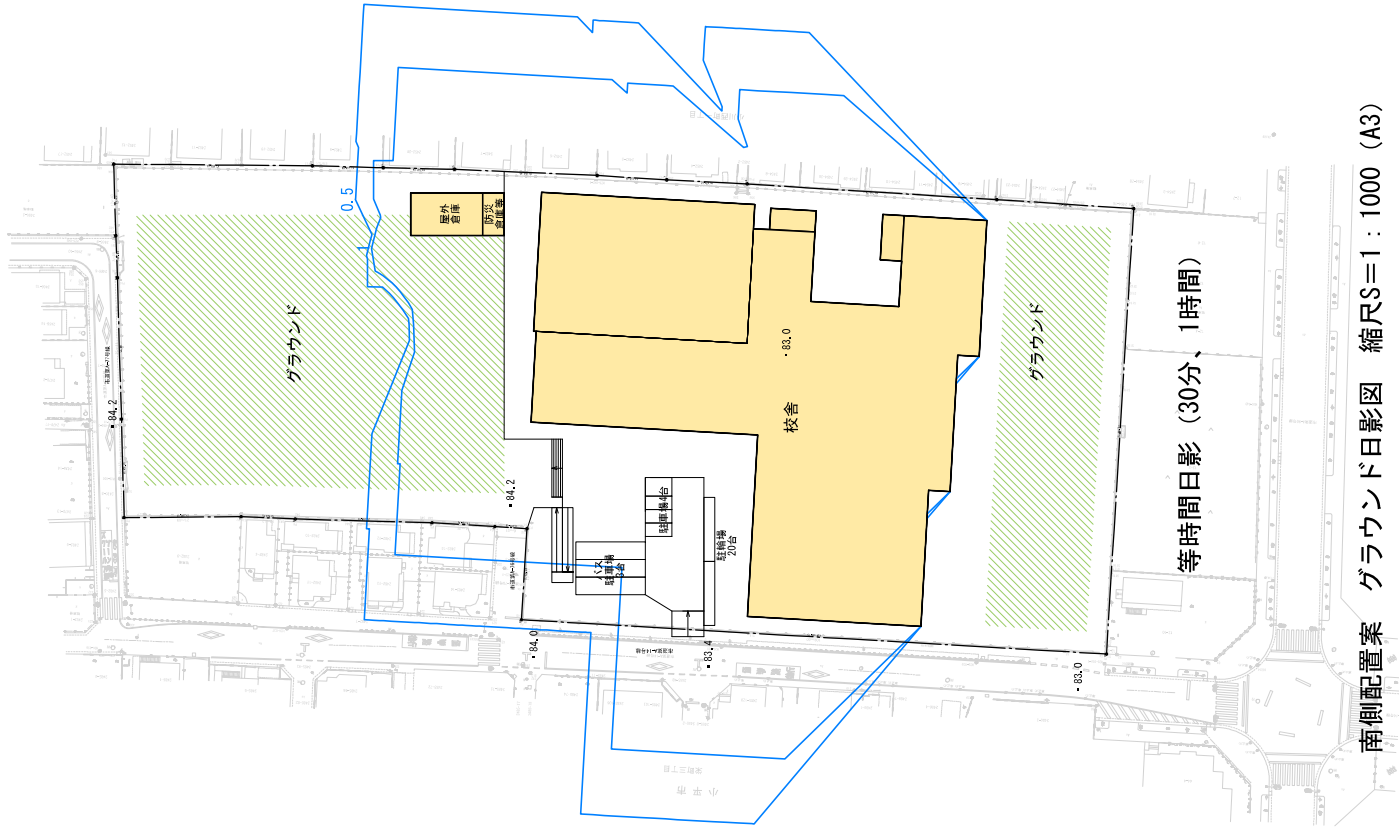
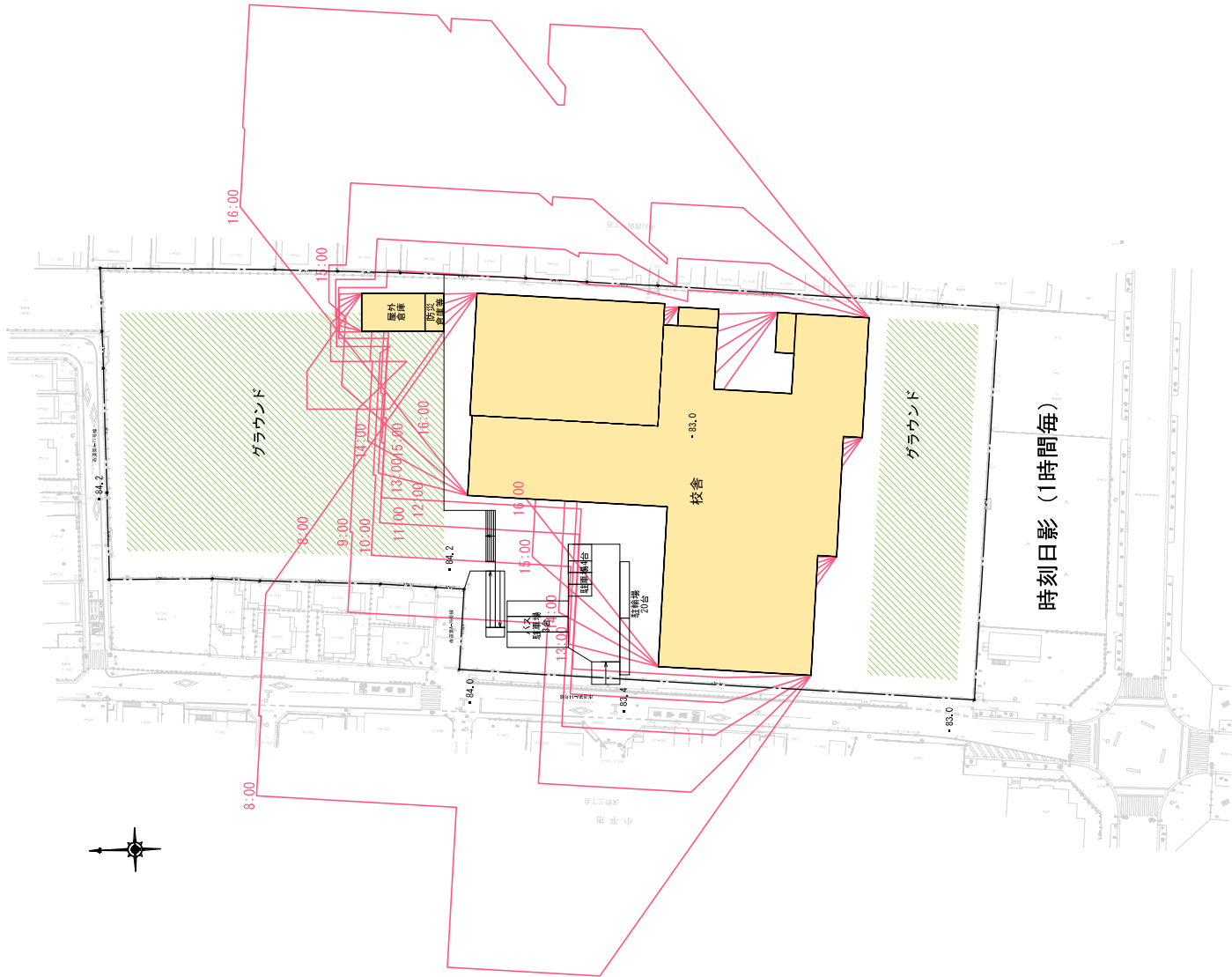
等時間日影 (30分、1時間)



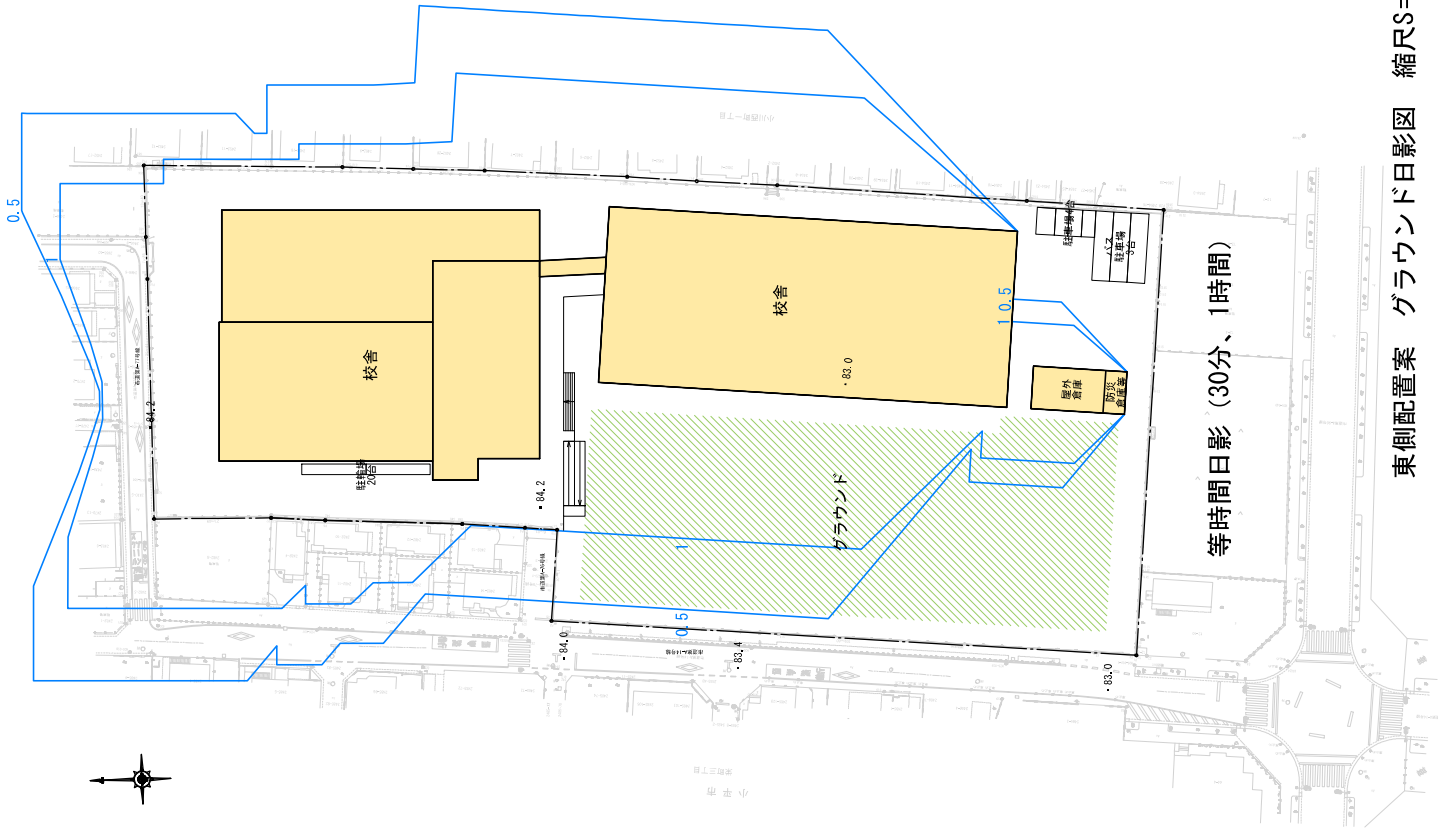
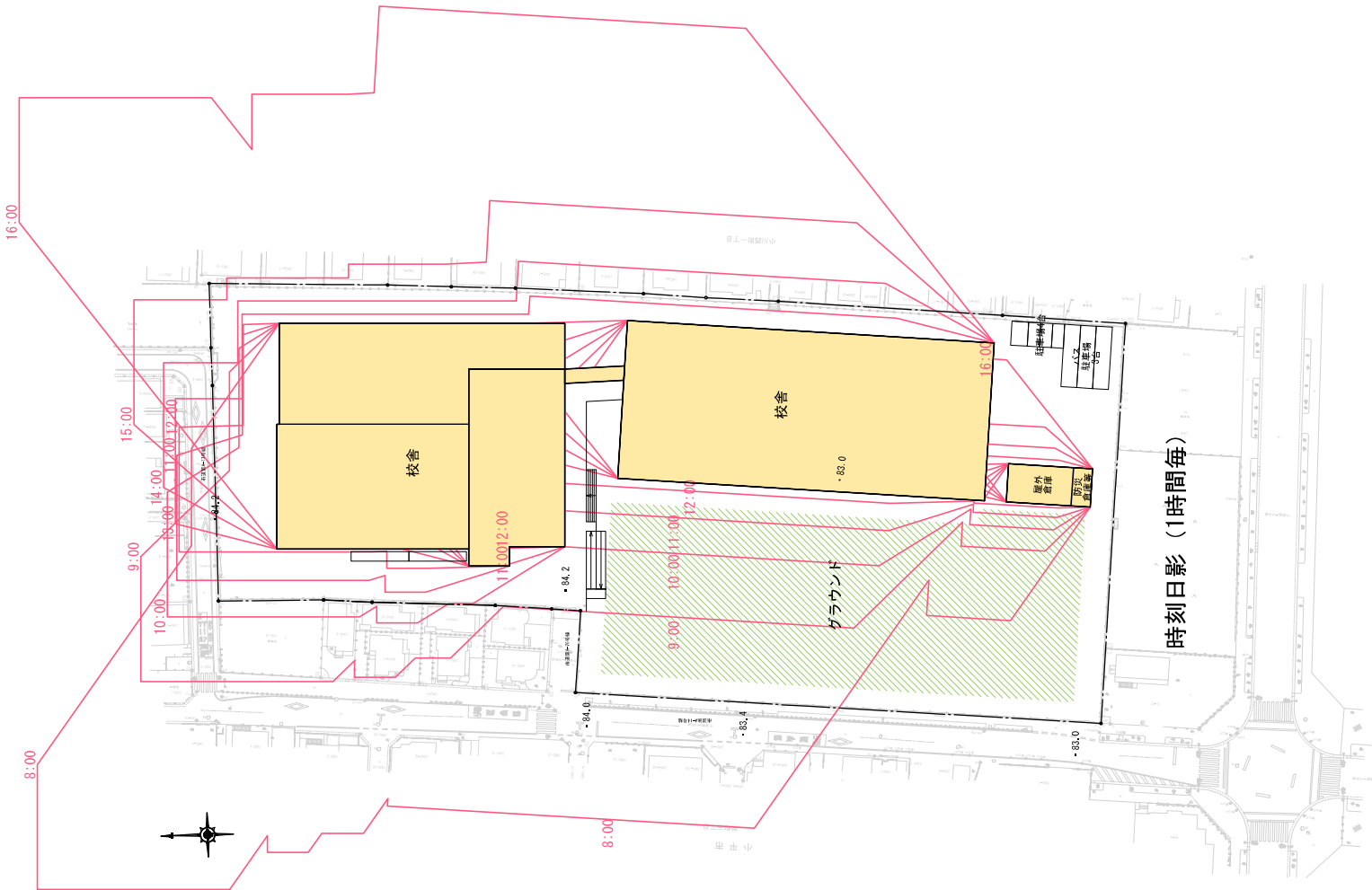
時刻日影 (1時間毎)



※冬至のグラウンド面の日影図を表しています。



※冬至のグラウンド面の日影図を表しています。



配置計画評価表

項目	評価内容
安全性	工事用動線と児童動線が分離されているか（敷地への出入口）
	児童や学校関係者の動線と地区交流センター利用者、学童クラブ利用者の動線が分離されているか
	体育館は災害時に継続利用することが可能か
快適性	敷地の出入り口は、学区内の各方位から円滑にアクセスできる配置となっているか（小学校）
	各施設（校舎、体育館、地区交流センター）間を円滑に移動できる配置となっているか
	通路幅や駐車場の広さなど必要空間が確保できているか
学習環境	教室内へ適切な日照・通風を確保できる配置となっているか
	校庭は適切な広さ・形状となっているか
	積雪、降雨にともなう、校庭の利用制限は許容内か
	工事期間中に敷地内で学校としての必要機能を確保できるか
地区交流活動	地区交流センターや地域開放施設へのアクセスに配慮した配置となっているか
周辺環境	近隣への日影の影響に配慮した配置となっているか
	近隣への音への影響について配慮した配置となっているか
	近隣への圧迫感を抑えた配置となっているか
自然環境	既存樹木への影響を抑えた配置となっているか
	敷地の高低差等の自然の地形の活用に配慮した配置となっているか
経済性	仮設校舎等の代替施設が不要な配置となっているか
	工事の継続性や円滑性に配慮した配置となっているか
可変性	将来の学級数の変動や学習内容・学習形態等の変化に伴う増築等が可能となっているか

平面計画評価表

項目	評価内容
安全性	各用途に応じた区画が管理扉などで形成されているか
	各用途に応じて動線が分離されているか
	職員室は、校庭などの見渡しがよく、校内各所へ円滑に移動できる配置となっているか
快適性	各室への移動の円滑性は確保されているか
	車いす利用のほか、オストメイト対応設備やユニバーサルシートの設置を考慮したトイレを各階に設置しているか
	昇降口などの床の段差は解消されているか
学習環境	教室内への採光、通風等を配慮した配置となっているか
	教室（普通教室、少人数教室）、特別教室、管理諸室毎等にまとまりが形成されているか
	各フロアにおける諸室の近接性や離隔性等の必要な関連性は確保できているか
地区交流活動	地域開放を想定する特別教室等は学校エリアを通過せず、地区交流センターエリアから円滑にアクセスできる配置となっているか
	多目的ホール（交流スペース）は学校と地域の交流が安全で円滑にできる配置となっているか
周辺環境	音のする諸室は、近隣への影響を考慮した配置となっているか
	施設からの視線など、近隣へのプライバシーを考慮した諸室配置となっているか
自然環境	日射などの自然の負荷に配慮した諸室配置となっているか
経済性	学校としての必要機能を備えたうえで、共有化などにより省スペース化を図った計画となっているか
可変性	スケルトンインフィル等の工法により、将来の学級数の変動や学習内容・学習形態・用途等の変化に柔軟に対応可能な計画となっているか
	将来の児童数に応じて教室等を再構成し、学校の必要諸室への転用や他用途への転用を考慮した諸室配置となっているか
	学年間でクラス数が異なる場合にも、学年ごとのまとまりが保てる配置となっているか

小平市 学校更新ニュース

令和5年11月 No.13小-5

更新に関するスケジュールや概要は市のホームページをご覧ください。



13小マスコット トミー

(仮称) 小平第十三小学校等複合施設の整備に関する ワークショップを開催しました

小平第十三小学校は、学童クラブ、(仮称) 地区交流センターが複合化した施設になります。

市では現在、(仮称) 小平第十三小学校等複合施設の整備に関する基本計画(素案)の策定を進めており、令和5年10月14日(土)、10月16日(月)にワークショップを開催しました。ワークショップでは、13名の方に参加していただき、建物の配置や教室の位置関係、(仮称) 地区交流センターと学校のつながりなどについて、意見交換を行いました。今後は、いただいたご意見を参考に、素案を策定します。

【開催日等】

- ① 令和5年10月14日(土) 10時00分から正午まで 小平第十三小学校 ランチルーム
参加人数:11名 (学校関係1名、近隣住民1名、近隣の地域センター利用者5名、市内の公共施設利用者4名)
- ② 令和5年10月16日(月) 18時00分から19時00分まで オンライン
参加人数:2名 (市内の公共施設利用者2名)

ワークショップでの意見

【第1テーマ 建物の配置について】



【安全性】

- ・児童と(仮称) 地区交流センター利用者の動線が交わるのはよくない

【快適性】

- ・駐車場や駐輪場もバリアフリーに配慮してほしい
- ・(仮称) 地区交流センターの駐車場から入口は近くするなど、利用者の動線に配慮してほしい

【学習環境】

- ・北案は、日当たりもよく校庭の芝生の育成環境としてよい
- ・南案は、校庭が南北に分かれ使いづらいことや、日影になる部分が多くよくない
- ・東案は、日当たりが悪く、グラウンドが縦長で使いにくい
- ・芝生と小平第十三小学校の記念樹であるタイサンボクは残してほしい

【周辺環境】

- ・校庭の砂、日影など近隣への配慮してほしい

【第2テーマ 部屋の配置・つながり・使い方について】

【安全性】

- ・職員室が2階端では、1階の児童に目が届かないのではないか
- ・職員室は、不審者への対策としては1階がよいのではないか
- ・出入口に大人の目が届くようにするなど、防犯対策を十分にしてほしい
- ・児童と地域開放利用者の間のセキュリティ扉は必要
- ・（仮称）地区交流センターは、避難所としての利用を考慮して、高齢者や車いすの方のため、1階にフリースペースがあったほうがよい
- ・地域利用者の入退出管理の面から（仮称）地区交流センターの事務室は1階の方が安全

【快適性】

- ・算数教室が、普通教室から離れた場所にあると、移動に時間がかかり使いにくい
- ・カウンセリングルームは、人目につかない場所がよい
- ・（仮称）地区交流センターの洋室1～4を用途に合わせて一体的に使えるようにすると利便性が上がるのではないか

【学習環境】

- ・食育の観点から、給食室の配置は、児童が室内の作業が見られるようにしてほしい
- ・ピオトープは不要なスペースだと思う

【周辺環境】

- ・音楽室などを二重窓にするなど、近隣への騒音に配慮するとよい

【地区交流活動】

- ・（仮称）地区交流センターには、多世代交流の面からも、気軽に子どもたちが利用できるスペースや、親子で集まれることも広場的な場所があるとよい

【その他】

- ・現在の地域センターには調理室や卓球室もあるので、新しい施設にもあるとよい

当日の資料

- ・配置図
- ・モデル図
- ・日影図
- ・配置計画評価表
- ・平面計画評価表



たくさんの
ご意見ありがとうございました



ワークショップの様子

【お問合せ】〒187-8701 小平市小川町2-1333 小平市役所

教育部 教育総務課 施設更新担当 TEL:042-312-1379 FAX:042-346-9578 メール:new-school@city.kodaira.lg.jp

企画政策部 公共施設マネジメント課 TEL:042-346-9557 FAX:042-346-9513 メール:facility-mg@city.kodaira.lg.jp

小平市 学校更新ニュース

令和5年12月 No.13小-6

更新に関するスケジュールや概要は市のホームページをご覧ください。



13小マスコット トミー



(仮称) 小平第十三小学校等複合施設の整備に関する 基本計画素案がまとまりました

小平第十三小学校は、十三小学童クラブ、(仮称)十三小地区交流センターと複合化した施設になります。

小平第十三小学校は、建て替えることが決まり、新しい小平第十三小学校に関する基本計画の策定を進めています。学校や地域からの意見を踏まえ、整備コンセプトなどを整理し、素案にまとめました。

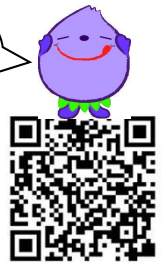
市民意見公募手続(パブリックコメント手続)について

令和6年1月4日(木曜)から2月2日(金曜)まで素案に対する皆さまからのご意見を募集しています。小平市ホームページの市民意見公募手続(パブリックコメント手続)からお寄せください。

持参、郵送、ファクシミリ、電子メールでも受け付けています。

素案は教育総務課施設更新担当(市役所5階)、市政資料コーナー(市役所1階)、東部・西部出張所、小平ホームページでご覧になれます。

市民意見公募手続(パブリックコメント手続)のページはこちら



説明会について

素案に関する説明会を行います。

◇日時:令和6年1月10日(水曜) 午後6時30分~午後8時

場所:小川西町地域センター第1・第2集会室 定員:30名

◇日時:令和6年1月21日(日曜) 午前10時~午前11時30分

場所:小平第十三小学校集会室 定員:40名

※いずれも同じ内容です。申し込み不要、当日会場にお越しください。

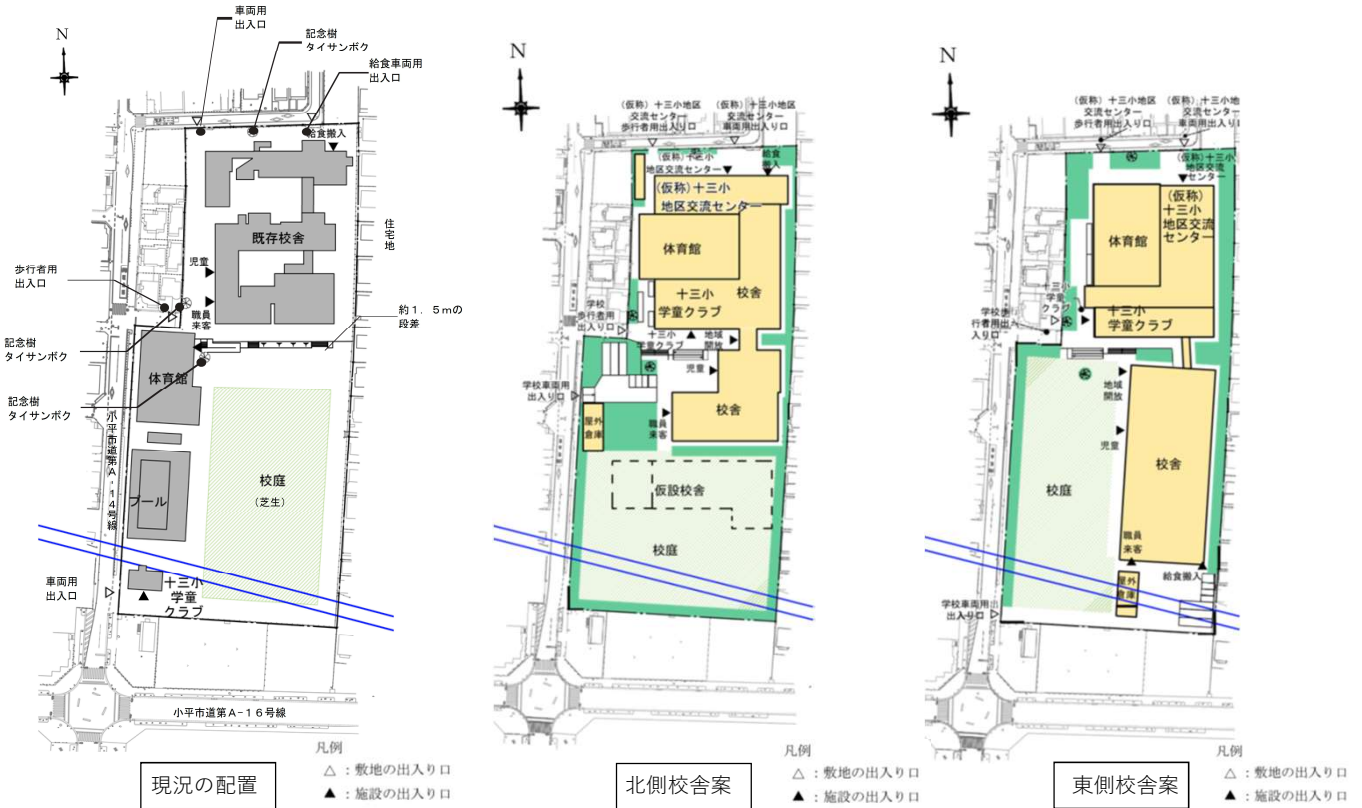
たくさんのご意見
お待ちしております。



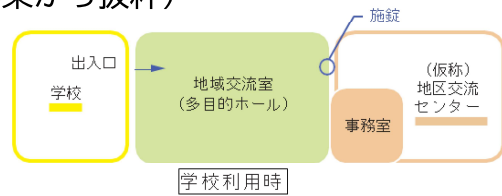
1. 建物の配置イメージ（素案から抜粋）



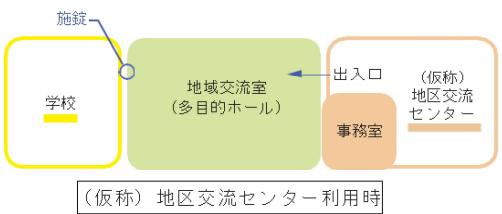
建物の配置について検討した結果、北側校舎案と東側校舎案の2案を選定しました。
 設計を進める中で今後、児童数や諸室の考え方などから建物の配置を決定します。



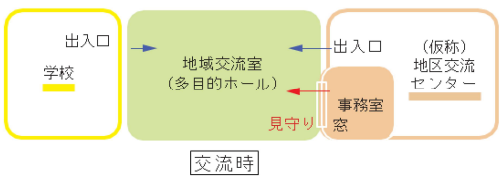
2. 地域交流室（多目的ホール）の利用イメージ（素案から抜粋）



（仮称）地区交流センターの出入口を施錠します。



学校の出入口を施錠します。



児童と地域の方々の交流の場になります。

詳しくは素案をご覧ください。

【お問合せ】 〒187-8701 小平市小川町2-1333 小平市役所
 教育部 教育総務課 施設更新担当 TEL:042-312-1379 FAX:042-346-9578 メール:new-school@city.kodaira.lg.jp
 企画政策部 公共施設マネジメント課 TEL:042-346-9557 FAX:042-346-9513 メール:facility-mg@city.kodaira.lg.jp

小平市 学校更新ニュース

令和6年3月 No. 13小-7

更新に関するスケジュールや概要は市のホームページをご覧ください。



13小マスコット トミー



(仮称) 小平第十三小学校等複合施設の整備に関する基本計画 素案の説明会を開催しました

(仮称) 小平第十三小学校は、学童クラブ、(仮称) 地区交流センターと複合化した施設になります。

市では現在、小平第十三小学校等複合施設に関する基本計画の策定を進めています。学校や地域からの意見を踏まえ、整備コンセプトなどを整理し、素案にまとめ、説明会を実施いたしました。説明会では、合計31名の方にご参加いただき、ご質問やご意見をいただきました。たくさんのご参加ありがとうございました。

1 開催日時及び場所、参加人数

開催日時及び場所、参加人数

①令和6年1月10日(水) 午後6時半から午後8時まで
小川西町地域センター 第一、第二集会室
参加人数：20名

②令和6年1月21日(日) 午前10時から午前11時半まで
小平第十三小学校 集会室
参加人数：11名

参加者の内訳

小平第十三小学校関係者 (児童及びその保護者、CS、教員など)	: 3名
近隣住民等	: 9名
市内公共施設利用者	: 19名

素案について、令和6年1月4日から2月2日まで市民意見公募手続(パブリックコメント手続)を行いました。結果について、まとめましたらご報告します。今後は、説明会や市民意見公募手続(パブリックコメント手続)でいただいた意見を参考に、基本計画を策定します。



2 意見の概要



(1) 小平第十三小学校関係者（児童及びその保護者、CS、教員など）

- ・既存の2つの地域センターが、1つの（仮称）地区交流センターになると、利便性が悪くなる。既存の地域センターはまだ耐用年数があるので、今のタイミングで十三小学校に複合しなくてもよいのではないか。

(2) 近隣住民等

- ・1クラス35人学級で計画しているが、今後30人学級になる可能性を考慮したほうがよいのではないか。
- ・既存の地域センターは調理室がある。（仮称）地区交流センターにも作ってほしい。学校の家庭科室の地域開放だけでは、平日昼間が使えないため利用しにくい。

(3) 市内公共施設利用者

- ・既存の地域センターを廃止しないでほしい。避難場所となる地域の施設はたくさんあってよいと思う。
- ・防災井戸が電動となっているが、自家発電の燃料確保など、災害時にしっかりと使えるように整備してほしい。
- ・今後人口が増加する可能性もあるため、複合化を延期して、人口減少するまで待ってもよいのではないか。
- ・学校にプールは必要だと思う。



令和6年1月10日（水）午後6時半～午後8時



令和6年1月21日（日）午前10時～午前11時半

説明会当日の様子

【お問合せ】 〒187-8701 小平市小川町2-1333 小平市役所

教育部 教育総務課 施設更新担当 TEL:042-312-1379 FAX:042-346-9578 メール:new-school@city.kodaira.lg.jp

企画政策部 公共施設マネジメント課 TEL:042-346-9557 FAX:042-346-9513 メール:facility-mg@city.kodaira.lg.jp

小平第十三小学校等複合施設の整備に関する基本計画

令和6年3月発行

編集・発行 小平市教育委員会 教育部教育総務課
〒187-8701
東京都小平市小川町二丁目1333番地
電話番号 (042) 312-1379
電子メール new-school@city.kodaira.lg.jp

小平市企画政策部 公共施設マネジメント課
〒187-8701
東京都小平市小川町二丁目1333番地
電話番号 (042) 346-9557
電子メール facility-mg@city.kodaira.lg.jp