

家庭ごみ有料化・戸別収集・分別変更など

4月からの資源とごみの 出し方について



平成31年2月

小平市環境部資源循環課

目次

- (1) 4月からの変更点
- (2) 資源とごみの出し方
- (3) リサイクルセンター
- (4) よくある質問



平成31年4月1日(月)~
家庭ごみ有料化と
戸別収集が始まります!



(1) 4月からの変更点



(1) 4月からの変更点

① 家庭ごみ有料化の実施

- 下記の目的を図るため、4月1日(月)から、家庭ごみ有料化を実施します。
 - ✓ 意識の変化によるごみの減量や3Rの推進
 - ✓ 負担の公平性の確保
 - ✓ ごみ処理に係る経費の削減

※3Rとは、

- 第一に、リデュース (Reduce : 発生抑制)
 - 第二に、リユース (Reuse : 再使用)
 - 第三に、リサイクル (Recycle : 再生利用)
- の総称です。



(1) 4月からの変更点

② 有料で収集する品目・無料で収集する品目

❖ 有料（指定収集袋）での収集になる品目

- 燃やすごみ、燃やさないごみ、プラスチック製容器包装

❖ 引き続き無料で収集する品目

- その他の資源

ビン、カン、ペットボトル、金属製のなべ・やかん・フライパン、スプレー缶・ガスカートリッジ缶、ライター、電池（乾電池）、蛍光灯、水銀体温計・水銀血圧計、新聞紙、段ボール、雑誌（本）・雑がみ、シュレッダーくず、ふとん、古布類など

- 枝木、紙おむつ、草葉・ボランティア清掃で回収したごみ

(1) 4月からの変更点

❖ 指定収集袋

- 2月21日(木)から販売します。市ホームページや、パンフレットに記載の取扱店にてお買い求めください。

袋の種類	袋のサイズ(容量)	1組(10枚)の手数料額
燃やすごみ用袋 (黄色)	特小(5リットル)	100円
	小(10リットル)	200円
	中(20リットル)	400円
	大(40リットル)	800円
燃やさないごみ用袋 (乳白色)	特小(5リットル)	100円
	小(10リットル)	200円
	中(20リットル)	400円
	大(40リットル)	800円
プラスチック製 容器包装用袋 (青色)	小(10リットル)	100円
	中(20リットル)	200円
	大(40リットル)	400円

※指定収集袋に消費税はかかりません。

(1) 4月からの変更点

③ 戸別収集の実施

- 家庭ごみ有料化と同時の、4月1日(月)から、全ての品目で戸別収集を実施します。

❖ 戸建住宅の出し方

- 出入口や門扉、駐車スペースの脇など、ご自宅の敷地内で、収集の際に確認しやすい場所にお出してください。

❖ 集合住宅の出し方

- 敷地内の専用集積所への排出に変更ありません。
- これまで敷地内に集積所を設けていなかった集合住宅は、敷地内に集積所を新設していただきます。新たな集積所からの収集が始まる際は資源循環課までご連絡ください。

(1) 4月からの変更点

④ 収集回数の変更

- 燃やさないごみと資源（プラスチック製容器包装を除く）の収集回数が変更となります。

品目	変更前の収集回数	変更後の収集回数
燃やすごみ	毎週2回	毎週2回
燃やさないごみ	毎週1回	4週に1回
プラスチック製容器包装		毎週1回
その他の資源 (ビン、カン、ペットボトル、金属製のなべ・やかん・フライパン、スプレー缶・ガスカートリッジ缶、ライター、電池(乾電池)、蛍光管、水銀体温計・水銀血圧計、新聞紙、段ボール、雑誌(本)・雑がみ、シュレッダーくず、ふとん、古布類)		2週に1回

- これに伴い、これまでの週ごとの曜日固定型から、一部の曜日では、週によって収集品目が異なるカレンダー型のスケジュールに移行します。

(1) 4月からの変更点

⑤ 5地区別の収集カレンダー

- 現在は東西2地区に分けている収集地区割りを、5地区に細分化し、地区ごとに収集カレンダーを作成します。

A地区	B地区	C地区	D地区	E地区
中島町 たかの台 小川町1丁目 栄町 小川西町	小川町2丁目 小川東町 学園東町 仲町	上水新町 上水本町 津田町 学園西町	美園町 天神町 大沼町 花小金井	上水南町 喜平町 回田町 御幸町 鈴木町 花小金井南町

❖ 収集カレンダー・パンフレットの全戸配布

- 配布期間：2月7日（木）から16日（土）まで
- 同封物：収集カレンダー・パンフレット、指定収集袋のサンプルセット（5枚）、市からのお知らせ

(1) 4月からの変更点

4月

2019 April

決められた収集日の当日朝8時までに出してください。

各地区の収集時間は、当日のごみ量や道路状況などにより変わります。一度収集に回った後に出されたものは収集できません。

日 Sun	月 Mon	火 Tue	水 Wed	木 Thu	金 Fri	土 Sat	日 Sun
	1 プラスチック製 容器包装	2 燃やすごみ	3 有害性 資源 金属製の なべ等 ★別々の袋に分けて出す	4 段ボール 新聞紙	5 燃やすごみ	6	
7	8 プラスチック製 容器包装 ペットボトル ★キャップとラベルは外す	9 燃やすごみ	10 カン	11 古布類 ふとん 雑誌(本)・雑がみ シュレッダーくず	12 燃やすごみ	13	
14	15 プラスチック製 容器包装	16 燃やすごみ	17 有害性 資源 金属製の なべ等 ★別々の袋に分けて出す	18 段ボール 新聞紙	19 燃やすごみ	20	
21	22 プラスチック製 容器包装 ペットボトル ★キャップとラベルは外す	23 燃やすごみ	24 燃やさない ごみ カン	25 古布類 ふとん 雑誌(本)・雑がみ シュレッダーくず	26 燃やすごみ	27	
28	29 昭和の日 プラスチック製 容器包装	30 燃やすごみ	資源やごみの排出例 バケツに入れたり、カゴやネットをかぶせたりして排出することでカラスや猫対策にもなります。				

カラスがごみをあさって困っているんだけど、何かいい対策はないかな??



カラスは視覚でエサを探すため、生ごみを新聞紙などに包んで、カラスから見えないようにすることが効果的じゃ～。そのため、4月から使用する小平市の「燃やすごみ」の指定収集袋は、カラスの目から中身が透けて見えにくい加工をしているんじゃ～。

資源とごみの 2019年4月～9月
小平市 **収集カレンダー**

A地区

2019年4月1日(月)から家庭ごみ有料化・戸別収集がはじまります。

- ☑ 家庭ごみの(燃やすごみ)・(燃やさないごみ)・(プラスチック製容器包装)は、**有料の指定収集袋**で出してください。
上記の品目(ビン、カン、ペットボトル、紙類や段ボールなど)については、今までどおり中身が確認できる透明か半透明の袋に入れるか、ひもで束ねるなどしてください(事業ごみは変更ありません)。
- ☑ **戸別収集**になります(集合住宅は敷地の集積所に出してください)。
- ☑ **地区割り**が変わります(東・西の2地区から5地区になります)。
- ☑ **収集回数**が変わります。
- ☑ **プラスチック製容器包装**などの**分別**が変わります。
この「資源とごみの収集カレンダー」と「資源とごみの出し方」をよくご確認ください。

このカレンダーは以下の地区の収集日程です。
中島町
たかの台
小川町1丁目
柴町
小川西町

粗大ごみの収集の申込みは ☎03(5715)1774
小平市粗大ごみ受付センターまで

小平市環境部資源循環課 ☎042(346)9535
2019年4月1日(月)より、リサイクルセンター(小平市小川(東)5丁目19番10号)に移転します。







(1) 4月からの変更点

⑥ 分別変更

- ペットボトルやプラスチック製容器包装など、一部品目について、分別区分が変更となります。

❖ ペットボトル

- キャップ・フタだけでなく、ラベルもはがしてください。
キャップ・フタとラベルは、プラスチック製容器包装に分別し、ボトルのみをペットボトルに分別してください。

部分	変更前の分別区分	変更後の分別区分
ボトル 	ペットボトル	 ペットボトル
ラベル 	※ラベルは、はがさなくてよい。	 プラスチック製容器包装
キャップ・フタ 	プラスチック容器	 ※ラベルもはがす。

(1) 4月からの変更点

❖ プラスチック製容器包装（♻️がついているもの）

- これまで、硬質のもの、軟質のもの及び発泡スチロールの3種類に分かれていたプラスチック製容器包装の分別が、全てまとめて出せるようになります。

種類	変更前の分別区分	変更後の分別区分
・ 硬質のもの (ボトル、弁当容器、キャップなど)	プラスチック容器	プラスチック製 容器包装 (※4月からは全て資源化 処理を行います。)
・ 軟質のもの (お菓子の袋、レジ袋など)	燃やすごみ	
・ 発泡スチロール	燃やさないごみ	
・ 汚れが落ちにくいもの (納豆のパック、調味料のチューブなど)	燃やさないごみ	

- 汚れが落ちにくいプラスチック製容器包装の分別区分も、燃やさないごみから燃やすごみに変更になります。

(1) 4月からの変更点

❖ 燃やさないごみから燃やすごみへ

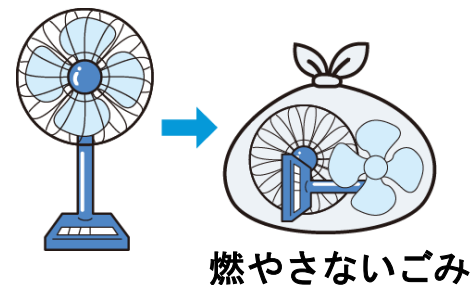
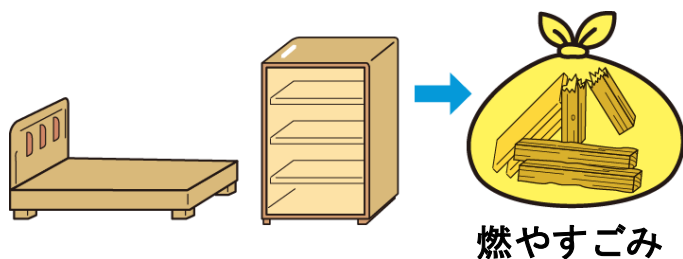
- これまで燃やさないごみに分別していた、下記の品目が燃やすごみへの分別に変更になります。

種類	変更前の分別区分	変更後の分別区分
・ 汚れが落ちにくい プラスチック製容器包装	燃やさないごみ	燃やすごみ
・ 15cm未満のプラスチック製品		
・ ゴム製品		
・ シリコン製品素材		
・ ビニール製品		
・ 革製品		
・ 靴（金属が入っていないもの）		
・ アルミホイール		
・ カセットテープ、ビデオテープ		
・ 汚れがひどいかばん		

(1) 4月からの変更点

❖ 粗大ごみ

- これまで粗大ごみで出していたものも、解体するなどし、有料の指定収集袋に納まる場合には、粗大ごみとせずに指定収集袋で出すことができるようになります。
- 指定収集袋で出す場合には、粗大ごみの申込みや廃棄物処理シールは不要です。
- 材質ごとに、燃やすごみまたは燃やさないごみに分別し、指定収集袋に入りきるように納め、必ず口を結び、収集カレンダーの収集日に合わせてお出してください。



(2) 資源とごみの出し方



(2) 資源とごみの出し方

① 資源とごみ出しのルール

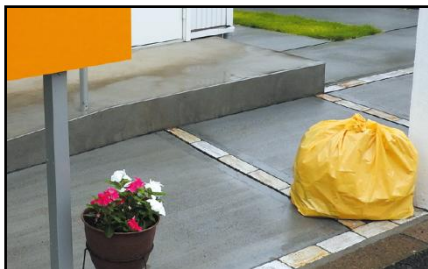
- 資源とごみは正しく分別し、収集カレンダーに指定された収集品目を、当日の午前8時までにお出してください。
- 収集は午前8時から開始しますが、その日の交通事情や天候、排出量などによって収集時間は変更になる場合があります。
- 資源やごみは袋の中に納め、必ず口を結んでお出してください。また、過度に重たくなならないよう、片手で持てる程度の重さとし、袋が破けないようにしてください。
- 一度の収集に出せる量は種類ごとに5袋または5束までです。減量に心がけ、計画的にお出してください。

(2) 資源とごみの出し方

❖ 戸建住宅と集合住宅の出し方の例

- 資源とごみは、戸建住宅では敷地内で道路際などの確認しやすい場所に、集合住宅では敷地内の集積所に、必要に応じて鳥獣除けのためのネットやバケツなどをご用意のうえ、お出してください。

※戸建住宅の出し方の例



※集合住宅の出し方の例



(2) 資源とごみの出し方

② 資源の出し方【無料】

パンフレット
6~9ページ



- **ビン**（飲料、酒類、調味料、食品類、薬ビンなど）

出し方

キャップやフタをはずし、水でかるくすすぎ、透明か半透明の袋にビンだけを入れる。



- **カン**（飲料、お菓子、缶詰、のりなど）

出し方

水でかるくすすぎ、透明か半透明の袋にカンだけを入れる。



- **ペットボトル**（清涼飲料、しょう油、酒類など）

出し方

キャップやフタ、ラベルをはずし、水でかるくすすぎ、透明か半透明の袋にペットボトルだけを入れる。



- **金属製のなべ・やかん・フライパン**

出し方

透明か半透明の袋になべ・やかん・フライパンだけを入れる。

(2) 資源とごみの出し方



■ スプレー缶・ガスカートリッジ缶

出し方

中身を使い切り（穴開けは不要）、透明か半透明の袋にスプレー缶・ガスカートリッジ缶だけを入れる。



■ ライター

出し方

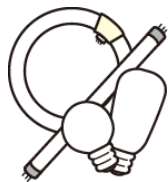
中身を使い切り、透明か半透明の袋にライターだけを入れる。



■ 電池（乾電池）

出し方

透明か半透明の袋に電池だけを入れる。
※充電式電池はリサイクル協力店（電気店など）の回収ボックスへ



■ 蛍光管

出し方

空き箱に入れるなど、割れないようにする。
※白熱電球・LED電球は燃やさないごみへ



■ 水銀体温計・水銀血圧計

出し方

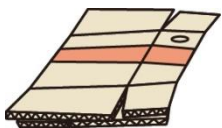
ケースに入れて、透明か半透明の袋に水銀体温計・水銀血圧計だけを入れる。

(2) 資源とごみの出し方



■ 新聞紙

出し方 ひもで十字にしぼる（ガムテープは使用しない）か、紙袋に入れる。



■ 段ボール

出し方 ひもで十字にしぼる（ガムテープは使用しない）か、段ボールだけで出す。



■ 雑誌（本）・雑がみ

出し方 ひもで十字にしぼる（ガムテープは使用しない）か、紙袋に入れる。



■ シュレッダーくず

出し方 透明か半透明の袋にシュレッダーにかけた紙だけを入れ、雑誌（本）・雑がみと同じ日に出す。



■ ふとん

出し方 ひもで十字にしぼる（ガムテープは使用しない）。
※汚れたもの、キルティング、マットレスなどは粗大ごみへ



■ 古布類

出し方 透明か半透明の袋にまとめて入れる。

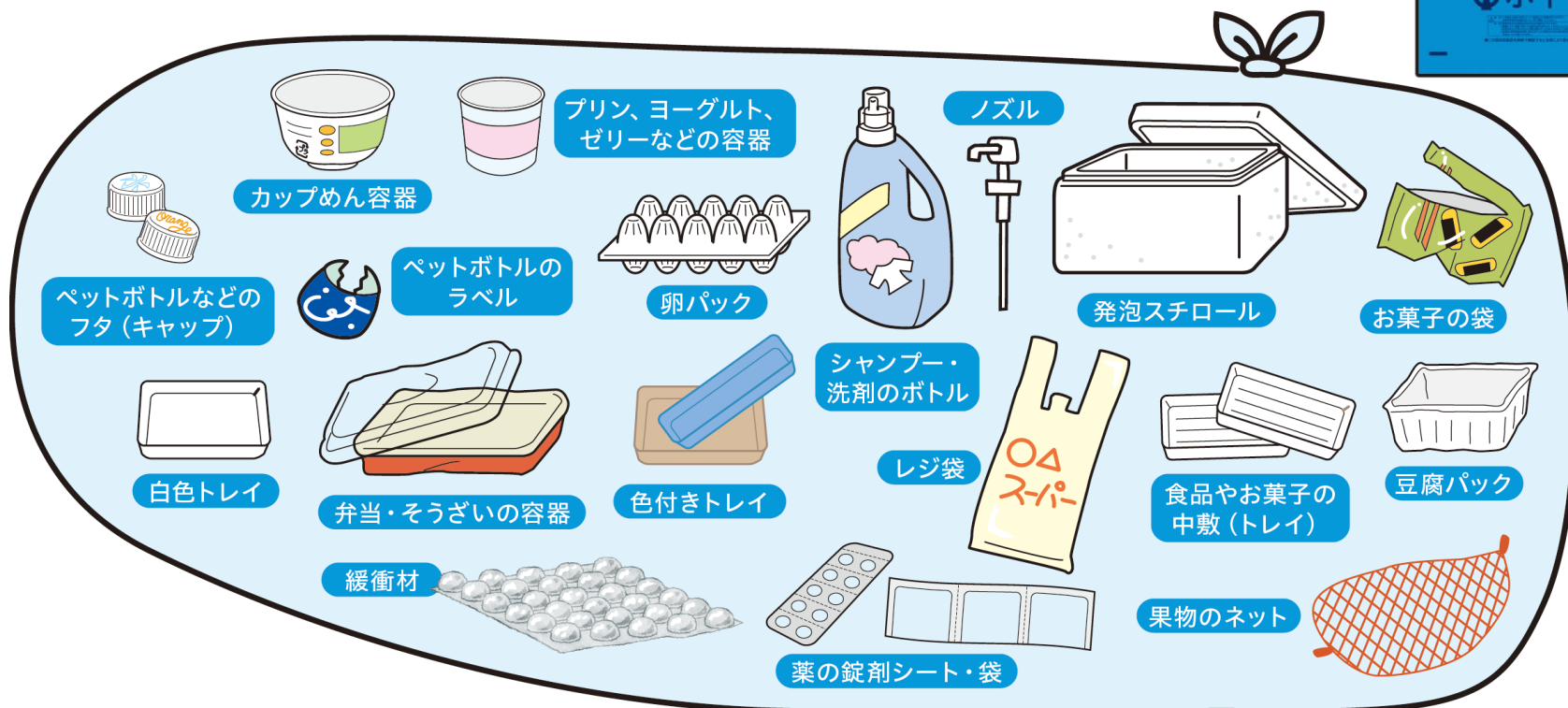
(2) 資源とごみの出し方

パンフレット
10・11ページ



③ プラスチック製容器包装の出し方【有料】

- ♻️ の付いたプラスチック製の容器や包装



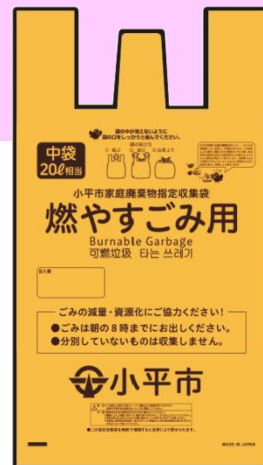
出し方

中身を空にし、水でかるくすすいで、汚れや異物を取り除き、プラスチック製容器包装用の指定収集袋（青色）に入れる。
※汚れが落ちにくいものは燃やすごみ用の指定収集袋（黄色）へ

(2) 資源とごみの出し方

④ 燃やすごみの出し方【有料】

パンフレット
14・15ページ



- 今までの燃やすごみの他、13ページに記載の各品目を追加したものが燃やすごみになります。

出し方

燃やすごみ用の指定収集袋（黄色）に入れる。
※指定収集袋に納まらないものは粗大ごみへ

❖ 無料で収集するもの



■ 枝木

出し方

1本の直径が10cm未満の枝木は、長さ50cm未満・直径30cm未満の束にし、1回に5束まで燃やすごみの収集日に出す。



■ 紙おむつ

出し方

紙おむつだけを透明か半透明の袋に入れ、燃やすごみの収集日に出す。
※おむつカバー、生理用品、ペット用は燃やすごみの指定収集袋へ



■ 草葉・ボランティア清掃で回収したごみ

出し方

分別のうえ透明か半透明の袋に入れ、1回に5袋まで各収集日に出す。
※ボランティア清掃で回収したごみは分別し市から配布のシールを貼付

(2) 資源とごみの出し方

⑤ 燃やさないごみの出し方【有料】

パンフレット
16ページ



- 陶磁器、ガラス、15cm以上のプラスチック製品、金属類などが燃やさないごみです。

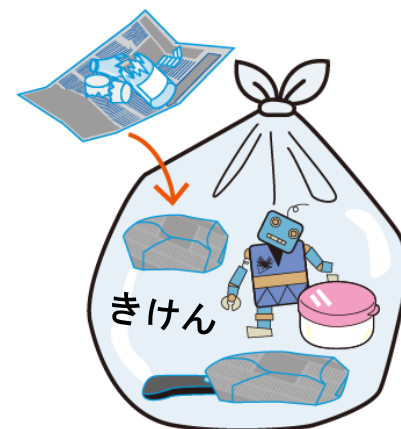
出し方

燃やさないごみ用の指定収集袋（乳白色）に入れる。
※電池は取り外す。指定収集袋に納まらないものは粗大ごみへ

- 傘などの棒状で1m未満のものは、指定収集袋に半分以上入れ、必ず口を結んで出してください。



- 割れているものや刃物などは、通行人や収集作業員がケガをしないように、新聞紙や布などに包み、指定収集袋に「きけん」と書いてください。



(2) 資源とごみの出し方

⑥ ごみに出さず、ひと手間かけてリサイクルに

❖ 資源の拠点回収・店頭回収

- 市内の公共施設や小売店舗では、ペットボトルやトレイ、紙パックなどの資源回収ボックスを設置していますのでぜひご利用ください。設置している施設や店舗の一覧は、パンフレットや市ホームページをご確認ください。

❖ リサイクルきゃらばん

- リサイクルきゃらばんでは、年4回程度、日時と場所を決めて、お持ちいただいた陶磁器食器、小型家電、未利用食品、廃食油などを無料で拠点回収し、リサイクルしています。開催情報は、市報や市ホームページをご確認ください。

(2) 資源とごみの出し方

❖ 小型家電

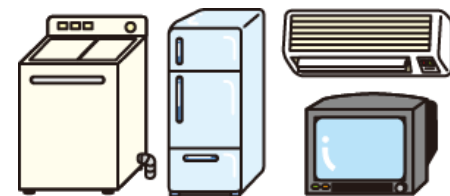
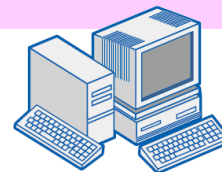
小型家電の回収品目はパンフレット17ページをご覧ください。

- 市役所、東部・西部市民センター、図書館（中央、喜平、上宿、津田、大沼）、なかまちテラスでは、小型家電の回収ボックスを設置しています。お持ちいただいた小型家電はレアメタルなどにリサイクルしています。
- 回収ボックスの投入口は、たて11cm、よこ24cmです。投入口に入らないものは燃やさないごみへ出してください。
- 個人情報が含まれている場合は消去し、また、電池類が入っている場合は取り除いてから出してください。



(2) 資源とごみの出し方

⑦ 市では収集できないもの



❖ パソコン・家電リサイクル対象品目

- パソコン及び家電リサイクルの対象5品目（エアコン、テレビ、冷蔵庫・冷凍庫、洗濯機、衣類乾燥機）は、市では収集できません。処分方法はパンフレット18ページをご確認ください。

❖ 市では処理できないもの

- バッテリー、タイヤ、自動車部品、50cc超のバイク、消火器、プロパンガスのボンベ、耐火金庫、ピアノ、灯油、薬品、農薬、建築廃材、コンクリート、ブロック、石、砂、土などは、販売店や廃棄物処理業者に引き取りを依頼してください。

(3) リサイクルセンター



(3) リサイクルセンター

① (新) リサイクルセンターのオープン

- 老朽化が進んでいる現リサイクルセンターの建て替えのため、西側広場跡地に新しいリサイクルセンターの建設を進めており、4月1日(月)からオープンします。



(3) リサイクルセンター

② 資源循環課の窓口の移転

- (新) リサイクルセンター (小川東町5-19-10) のオープンとともに、4月1日(月)から資源循環課の事務室が(新) リサイクルセンターに移転します。
- 移転に伴い、ごみに関する問合せや粗大ごみなどの受付窓口が、(新) リサイクルセンターに変更となります。4月1日(月)以降は、市役所本庁舎での受付は行いませんのでご注意ください。
- 移転後も、電話番号(042-346-9535)や、窓口の受付時間(土・日・祝日や年末年始を除く、午前8時30分から午後5時まで)に変更はありません。

(3) リサイクルセンター

③ (新) リサイクルセンターの概要

- 1階北側の資源化エリアでは、ビン、カン、電池、蛍光管、古布類など資源の選別や保管及び再資源化業者への引き渡しを行います。
- 1階南側の資源循環課窓口では、お持ちいただいた陶磁器食器、小型家電、廃食油、はがき、インクカートリッジを無料で回収します。
- 2階のプラザエリアでは、啓発イベントの開催や、選別作業の様子などを見学できるエリアを設ける予定です。



(4) よくある質問




(4) よくある質問

❖ 燃やさないごみの収集回数が減るのは不便ではないか

- 4月1日からは燃やさないごみの分別が、大きく変更となりますので、分別・資源化の徹底と、家庭ごみ有料化の実施による発生抑制を進めることで、燃やさないごみを大幅に減量できるよう取り組んでいきます。

❖ 燃やさないごみ減量のポイント

- ✓ がついているものは、プラスチック製容器包装へ
- ✓ 13ページに記載の各品目は、燃やすごみへ
- ✓ 小型家電は、25ページに記載の場所に設置されている回収ボックスへ
- ✓ 陶磁器食器は、リサイクルきゃらばんや、(新)リサイクルセンターでの回収へ

(4) よくある質問

❖ 容器包装などの汚れは、どの程度とる必要があるのか

- 水で軽くすすぐか、ぼろきれなどで拭き取ってください。多少の油分やにおいが残っていても資源化できますので、洗剤で洗う必要はありません。
- 調味料のチューブや油のボトルなどの、汚れが落としにくいプラスチック製容器包装は、洗わずに燃やすごみに分別してかまいません。

❖ 市からネットやバケツなどの配布はあるのか

- これまで行っていた、市からのネットの配布は1月末で終了しました。今後は市からの配布は行いませんので、各世帯で必要に応じて、ネットやふた付きバケツなどをご用意ください。

(4) よくある質問

❖ ボランティア清掃で回収したごみは、どう出すのか

- 品目ごとに分別し、透明か半透明の袋に入れ、市で配布するシールを貼付し、戸建住宅は各戸の敷地内に、集合住宅は敷地内の専用集積所に、1回の収集につき1世帯あたり5袋までお出してください。
- 袋の数が多く、各戸まで持ち帰って排出できない場合などは、シールを配布した担当課にご相談ください。

❖ シールを配布する担当課

清掃する場所	担当課	課の場所	電話番号
公園・緑道・用水路	水と緑と公園課	市役所 4階	042-346-9556
道路	道路課		042-346-9824
お住まいの地域全般・その他	環境政策課		042-346-9536

(※シールの配布は3月から行います。また、事前の登録が必要です。)

(4) よくある質問

❖ ふれあい収集は今後も継続するのか

- 市では、高齢者や障がい者など、集積所へのごみ出しが困難な世帯への支援のため、一定の要件を満たしている場合に、玄関先などからの収集を行う、ふれあい収集を実施しており、今後も引き続き、実施します。
 - 現在、ふれあい収集を行っている世帯のうち、戸建住宅にお住まい世帯については、戸別収集の実施に伴い、ふれあい収集の枠組みからは外れますが、引き続き、これまでと同じ場所（玄関先など）から収集します。
 - 集合住宅にお住まいの世帯については、収集する曜日等に変更がありますが、引き続き、ふれあい収集を行います。
- ✓ ご希望の方は、ケアマネージャーにご相談ください。

(4) よくある質問

❖ 不法投棄や不適正排出への対応はどのようなのか

- 不法投棄への対策のため、警告看板の設置や見回りパトロールなどの取組を強化し、警察とも連携しながら対応していきます。
- 指定収集袋に入れられていない、分別がきちんとされていない、出す日が違っているなどの不適正なごみ出しがあった場合には、これまでどおり収集はせず、収集できない理由を示したシールを貼付します。また、排出者に対しては、積極的なごみ出し指導を行います。
- アパートやマンションの場合には、所有者や管理人に連絡をする他、住人に対しては、ごみ出しパンフレットやお知らせ文書のポスティングなどの対応を行います。

(4) よくある質問

❖ 集積所のネットや看板はどのように処分すればいいのか

- 不要になったネットは燃やすごみに、看板は燃やさないごみにお出してください。それだけを透明か半透明の袋に入れてお出しただければ、2020年3月末までは、無料で収集します。

❖ 集積所のボックスなどの処分は利用者が行うのか

- 集積所で利用していたボックスやかご、ストッカーなどの処分は、資源循環課の窓口またはお電話にてお申し込みください。2020年3月末までは、無料で収集します。
- お申し込みから収集まで日数を要する場合があります。
- 地面に固定されているものの取り外しや、大型のものものの解体などは、利用者の皆様にて行ってください。

ご静聴ありがとうございました。

ごみの減量や3Rの推進に、

ご協力をお願いいたします。

粗大ごみの電話申込みは、小平市粗大ごみ受付センターへ

☎03-5715-1774

**受付時間：月曜日～土曜日（祝日を含み、年末年始を除く）
午前8時30分～午後6時**

※インターネット申込みは、小平市ホームページから行うことができます。

小平市「ごみ分別アプリ」

小平市「ごみ分別アプリ」 リニューアル配信中

現在、スマートフォン・タブレット端末向けに、小平市「ごみ分別アプリ」（インストール料金：無料）を配信しています。

ごみに関する様々な情報や、イベントなどの情報を簡単に確認できるアプリケーションです。

「ごみ収集カレンダー」、「ごみ分別辞典」、「ごみの出し方」などの便利機能が満載ですので、ぜひご利用ください。

※通信費は利用者の負担となります。

Android
(Google Play)



iOS
(App Store)



※上部のQRコードを読み取るか、「Google Play」や「App Store」にアクセスして、インストールしてください。

小平市 ごみ

検索



臨時コールセンター

3月1日（金）から4月26日（金）までの間、臨時コールセンターを開設します。

家庭ごみ有料化・戸別収集・分別変更などについてのお問合せの際は、下記番号へおかけください。

☎0570-033-227

期間	開設時間
3月1日（金）から3月22日（金）まで ※平日のみ	午前8時30分から午後5時00分まで
3月23日（土）から4月14日（日）まで ※土日含む	午前8時30分から午後8時00分まで
4月15日（月）から4月26日（金）まで ※平日のみ	午前8時30分から午後5時00分まで

※上記期間は、市役所へのお電話がつながりづらくなることが予想されますので、臨時コールセンターまでお問い合わせください。

※コールセンターの利用には通話料がかかります。