



令和6年(2024年)  
1/1  
第1599号

# 市報 こだいら



ふるべー



自転車乗車用ヘルメット  
購入費用の一部を補助……………2面  
小平駅南口で開催  
1月11日(木) 消防団出初式……………3面  
ふるさとの新聞元旦号展……………4面  
特別支援学級合同作品展……………6面



## かるた遊びで お正月を感じませんか

小平市には、市の文化や歴史を題材とした小平市郷土かるたがあります。  
また、中央図書館では、かるたの原画展も行っています。  
詳しくは、5面をご覧ください。

新年明けましておめでと  
うございます。  
皆様には、小平市議会に  
対してご理解とご協力を賜  
り、市議会を代表して厚く  
御礼申し上げます。また、  
市民の皆様をはじめ、事業  
者の皆様、医療や福祉、保  
育、教育、交通、清掃など  
に従事されている皆様は、  
日頃からさまざまご協  
力を頂戴しましたこと、心  
より感謝申し上げます。



市議会議長  
松岡 あつし

振り返りますと、昨年5  
月、新型コロナウイルス感  
染症の位置づけが5類感染  
症に移行し、規模の縮小や  
中止されていた地域活動や  
大きなイベントが徐々に再  
開するなど、少しずつです  
が、まちに活気が戻ってき  
たことを実感しております。  
昨夏は記録的な猛暑に

見舞われ、12月に入っ  
ても日中は暖かい日がある  
など、地球温暖化の影響を  
受け日本の四季が変わりつ  
つあるようです。また、いま  
だ原油高や物価高は続いて  
おり、市民生活や地域経済  
は打撃を受けるなど、厳し  
い一年となり、市議会の責  
務を強く感じております。  
市議会におきましては、  
昨年4月の市議会議員選挙  
により、6人の新人議員を  
迎えました。常任委員会  
論を進めるとともに、市民

と議会の意見交換会を開催  
し、定例会報告のほか、政  
策課題や市政全般について  
市民との意見交換を行うな  
ど、積極的に活動をしてま  
いりました。また、姉妹都  
市である北海道小平町と  
は、議長間でオンラインに  
よる意見交換や、昭和53年  
から続いている議員相互親  
善訪問を4年ぶりに実施  
し、絆を深めることができ  
ました。

## 年頭にあたって

新年明けましておめでと  
うございます。  
さて、昨年5月には新型  
コロナウイルス感染症は5  
類感染症に移行し、引き続  
き注意が必要なものの、社  
会経済活動はコロナ禍以前  
の状況に戻りつつありま  
す。



市長  
小林 洋子

しかし、エネルギーや食  
料品をはじめとした、さま  
ざまな分野にわたる物価高  
騰や円安などの影響も長期  
化しており、この先の状況  
の見通しを立てることは、  
大変難しくなっております。  
このような状況の中、行  
政としては、市民の利便性  
の向上や市の各種業務の効  
率化が求められており、デ  
ジタル化のさらなる取り組  
みを進めていく必要があります。

守りなどの高齢化への対応  
などは、誰もが暮らしやす  
いまちづくりを目指すうえ  
で大変重要です。  
さらに、世界的に喫緊の  
課題である環境問題では、  
特に「小平市ゼロカーボン  
シティ宣言」を踏まえた取  
り組みを推進してまいりま  
す。

また、「男女共同参画宣  
言都市こだいら」を踏ま  
え、女性が活躍できる環境  
を整えていくことも必要で  
す。  
子ども・子育て支援施策  
や、介護予防、地域での見  
守りなど、公共施設の本  
格的な更新に向けた財源の  
確保や、公共施設マネジメ  
ントの取り組みのほか、地  
域の安全性・利便性を向上  
させる駅前再開発や、道  
路・公園などのインフラ施  
設の整備、大規模地震や近  
年頻発する台風、豪雨によ  
る風水害に対する防災・減  
災対策事業など、さまざま  
な事業を進めてまいりま  
す。



# 新年のごあいさつ

姉妹都市  
北海道小平町長  
関次雄



小平市民の皆様、新年明けましておめでとうございます。市民の皆様におかれましては、令和6年の輝かしい新春を健やかに迎えること心からお慶び申し上げます。

さて、私たちの日常生活や経済社会活動に多大な影響を与えた新型コロナウイルス感染症の位置づけが、昨年5月より5類感染症となり、次第に以前のような生活が戻りつつあります。本町においては、コロナ禍により中止となっていた最大のイベント、小平町産業まつりを4年ぶりに開催することができ、松岡あつし市議会議長様を団長とする姉妹都市親善訪問団の皆様、並びに小林洋子市長様のご訪問をいただき、交流の絆をより一層深めさせていただきました。また、昨年は4年ぶりに訪問させていただき、小平市民まつりの際には、華やかで活気あるパレードへの参加や、本町特産品

今後とも産業・教育・文化など、さまざまな交流を通して、更なる友好の輪を広げ続けてまいりたいと願っております。

結び、姉妹都市締結から40年が経過し、市民の皆様におかれましては、今後とも末永く、そしてより親密な交流をお願い申し上げますとともに、小平市の益々のご発展と市民の皆様にとって、今年一年幸多き年となりますことを心からご祈念申し上げますことをご心からいさつとさせていただきます。

## 小平町 (おびらちょう)

北海道のほぼ北西、留萌振興局管内南部に位置しています。日本海に面していて、ほかの三方は山に囲まれた青い海と緑にあふれ、自然に恵まれた町です。

人口 2,786人

(小平市の約71分の1)

面積 627.22km<sup>2</sup> (小平市の約30倍)

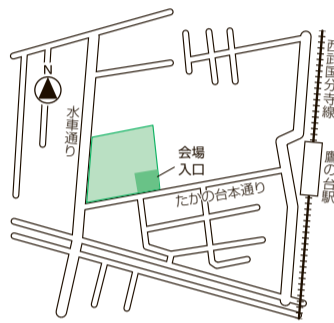
特産 ほたて、たこ、うに、米、アイボリーメロン、おびら和牛

令和5年12月1日現在



## POPPO POTATO PARK

鷹の台公園整備基本計画素案のパネル展示と公園利用実証イベントです。イベントでは、学生との連携による列車運行、焼き芋やホットドリンクの販売など、冬でも楽しく外遊びをテーマに、整備後の公園利用をイメージした実験を行います。詳しくは、小平市ホームページ(ID109906)をご覧ください。とき 1月13日(土) 午前10時～午後3時



鷹の台公園予定地

鷹の台公園予定地(たかの台33) 申込み 当日、会場へ 問合せ 水と緑と公園課 ☎042(346)9830

第七期小平市障害福祉計画・第二期小平市障害児福祉計画検討委員会 とき 1月24日(水) 午後2時～4時

地域自立支援協議会 とき 1月29日(月) 午後2時～4時



## 自転車乗車用ヘルメット 購入費用の一部を補助

購入費用の一部を補助します。詳しくは、小平市ホームページ(ID106456)をご覧ください。

対象 市内在住の方 補助対象となる自転車乗車用ヘルメット 次のすべてに該当するもの

補助金額 2千円 ※購入金額が2千円未満の場合は補助金額が2千円未満の場合

お問い合わせ 産業振興課 ☎187-8701 小平市役所 ☎042(346)9581, FAX(346)9575, sangyoshinko@city.kodaira.lg.jp

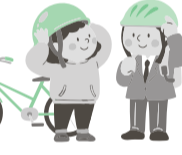
購入費用の一部を補助します。詳しくは、小平市ホームページ(ID106456)をご覧ください。

対象 市内在住の方 補助対象となる自転車乗車用ヘルメット 次のすべてに該当するもの

補助金額 2千円 ※購入金額が2千円未満の場合は補助金額が2千円未満の場合

お問い合わせ 産業振興課 ☎187-8701 小平市役所 ☎042(346)9581, FAX(346)9575, sangyoshinko@city.kodaira.lg.jp

お問い合わせ 産業振興課 ☎187-8701 小平市役所 ☎042(346)9581, FAX(346)9575, sangyoshinko@city.kodaira.lg.jp



## 素案にご意見を

第二次小平市観光まちづくり振興プラン 市では、観光まちづくりの基本理念や将来の方向性を示し、計画的に取り組みを進める指針とするため、プランの素案をまとめました。

図書館協議会 とき 1月25日(木) 午後2時～4時

地域移行検討委員会 とき 1月30日(火) 午前10時～正午

入金額。1人につき1個、1回限り。提出書類 購入時の領収書またはレシートなどの原本

減免申請を受け付け 減免の対象世帯は、期限までに申請してください。減免決定後、指定収集袋を交付します。

国民年金の遺族基礎年金を受給している

野外焼却行為に 野外での焼却行為は、廃棄物の処理及び清掃に関する法律、都民の健康と安全を確保する環境に関する条例により、原則禁止されています。



令和6年1月から国民健康保険税 産前産後免除制度が開始

令和6年1月から、国民健康保険に加入の方で、出産月または出産予定月の前月(多胎妊娠の場合は3か月前)から4か月間(多胎妊娠の場合は6か月間)国民健康保険税が免除されます。

※出産とは、妊娠85日以上の分娩をいい、死産、流産(人工妊娠中絶を含む)、早産の場合も対象となります。
対象 小平市の国民健康保険に加入の方で、令和5年11月1日以降に出生した方
※令和6年1月相当分からの国民健康

花小金井南町三丁目自治会 自主防災組織

宝くじ助成金で 防災用ヘルメットを整備

花小金井南町三丁目自治会自主防災組織は、自治総合センターのコミュニティ助成事業による宝くじの助成金を受け、防災用ヘルメットを整備しました。コミュニティ助成事業とは、宝くじの社会貢献として、地域社会の健全な発展と住民福祉の向上に寄与することを目的に、助成を行っているものです。

問合せ 防災危機管理課 ☎042 (34) 95119

小平市消防団 防災部長賞を受賞

令和5年10月6日(金)に小川町二丁目で発生した建物火災に際して、小平市消防団が、積極的な消火活動を展開し、被害を最小限にとどめました。

この消火活動に対し、東京消防庁から防災部長賞(消防活動功労表彰)を受賞しました。
問合せ 防災危機管理課 ☎042 (34) 98113

健康保険税が免除対象です。
※免除を受けるには、届け出と母子健康手帳などの身分関係の確認できる書類が必要です。
詳しくは、小平市ホームページ(ID109487)をご覧ください。
問合せ 保険年金課 ☎042 (346) 9530

認知症家族支援会

認知症の家族を介護している方同士で、悩みを語り合い、交流します。
とき 1月24日(水) 午後2時〜3時30分
※毎月第4水曜日に開催。
ところ 小平健康成苑グループホーム 花鳥風月(鈴木町2-231-1)

小平駅南口で開催 1月11日(木) 消防団出初式

小平市消防団(石井良勝団長)は、9個分団51人で編成され、団員はなりわいを持ちながら、奉仕の精神で火災などの災害から市民の生命・身体・財産を守るため、日夜献身的に防災活動に従事しています。
出初式は、消防団による伝統的な年頭行事で、消防車パレード、東京消防庁音楽隊演奏、一斉放水などを披露します。
とき 1月11日(木) 午前10時から
午前10時30分ごろから:消防車パレード
午前10時40分ごろから:東京消防庁音楽隊演奏、カラーガード隊演技
午前11時ごろから:一斉放水
ところ 小平駅南口ロータリー
※荒天時は、内容を変更して午前11時からルネこだいらで行います。
※出初式当日、午前8時から消防団各分団詰所でサイレンを10秒間鳴らします。火災ではありませんので、ご注意ください。

問合せ 防災危機管理課 ☎042 (34) 98113

対象 認知症の家族を介護する方 10人
申込み 地域包括支援センター小平 健康成苑へ(先着順) ☎042 (451) 8813
認知症本人交流会
認知症の方向士が、日々感じる思いや、それぞれの趣味・好きなこと、思い出話など、みんなで交流しながら気軽に話せる場所です。
とき 1月18日(木) 午後1時30分〜3時
ところ 中央公民館学習室4

空き家セミナー 個別相談会

◆今から考える 私の実家と自宅のこと 将来、空き家にならないために
空き家問題の現状とその原因、遺言・成年後見人・家族信託といった生前からできる相続対策などを専門家から学びます。また、個別相談もできます。
とき 2月3日(土) ①セミナー:午後1時30分〜3時35分
②個別相談:午後3時45分〜4時45分(1組30分)
ところ 福祉会館小ホール

対象 市内在住・在勤・在学の方、市内に戸建住宅を所有または管理している方(相続などで所有予定の方を含む)
定員 ①40人、②12組
申込み 1月5日(金)から、電話または電子メールで住所、氏名、電話番号を問合せ先へ(先着順)
※東京共同電子申請・届出サービス(紙面欄外QRコード)からも申し込みます。

問合せ 地域安全課 ☎042 (346) 96114、chikanzen@city.ko-daira.jp

血管力アップ教室 (脂質異常症編)

弾力のある血管を保つためには、正しい知識と、日々のセルフケアが大切です。脂質異常症による動脈硬化を防ぐ食事や生活のこつを学びます。また、予防効果が期待できる運動を行います。
とき 2月9日(金) 午前10時〜11時30分 9時30分受付
ところ 健康センター

対象 市内在住の方
定員 20人
※保育5人あります(生後6か月以上(1歳未満は3人まで)、1月31日(水)までに問合せ先へ)。
内容 保健、栄養講話、運動実技、保健師による血圧測定、血管年齢測定

センターへ(先着順) ☎042 (345) 0691

成人健康教室・相談などの日程

Table with columns: 健康センター, 学園東町一丁目19番12号, 042(346)3701. Rows include health checkups and consultations on 2/13 and 2/19.

乳幼児の教室・相談などの日程

Table with columns: 健康センター, 学園東町一丁目19番12号, 042(346)3701. Rows include classes for children and lactation on 2/5 and 2/6.

持ち物 筆記用具、飲み物、フェイスタオル、参加カード(お持ちの方)
※運動しやすい服と運動靴でお越しください。
申込み 1月4日(木)から、健康センターへ(電話可、先着順) ☎042 (346) 3701

小平市社会福祉協議会 心にしみる短詩を募集

心に残った出来事や感動を短詩に表してみませんか。テーマは「今がなばっていること」です。優秀作品は、こだいら福祉のついでに発表します。
申込み 1月31日(水)まで(必着)
※詳しくは、ホームページをご覧ください。
問合せ 小平市社会福祉協議会(〒187-0043 学園東町1-19-13) ☎042 (344) 1217

高齢者向け スマートフォン体験会

スマートフォンをお使いでない方や、操作に不慣れな方が、楽しみながらスマートフォンや各種アプリの活用を体験できる、教室形式の体験会です。
※Androidの操作方法で説明します。
とき 2月6日(火) 午前9時〜正午、午後1時〜4時
ところ 津田公民館ホール
対象 都内在住の60歳以上で、スマートフォンをお持ちでないまたは、使い慣れていない方
持ち物 スマートフォン(お持ちの方のみ) 定員 各30人
主催 東京都デジタルサービス局デジタルサービス推進部
協力 小平市立公民館
申込み 開催日の一週間前までに、電話またはファクシミリで希望時間、氏名(ふりがな)、年代、性別、電話番号、ファクシミリ番号(お持ちの方のみ)、お住まいの市区町村、スマートフォン所持の有無を問合せ先へ(申込み多数の場合は抽選)
※ファクシミリで申し込みの方で、受講に当たって合理的配慮が必要な場合は、その旨を記入してください。
問合せ スマートフォン普及啓発事業事務局 ☎050(5536)6049(年末年始を除く平日の午前9時から午後5時まで)、FAX050(3588)6337

休日応急診療・準夜応急診療 (内科・小児科)

Table with columns: 日程, 診療時間, 予約受付時間, 名称・所在地. Rows for 休日応急診療 and 準夜応急診療.

※必ず事前に電話で予約してください(年末年始は特に、電話予約が集中するため、電話が繋がりにくい場合があります)。予約がない場合、直接来院されても受付はできません。
※応急診療所の診療科目は内科と小児科です。高校生以下の受診は、保護者の同伴が必要です。

休日歯科応急診療医 (診療時間:午前9時〜午後5時)

Table with columns: 日程, 医療機関名, 所在地, 電話番号. Rows for dental emergency services on 1/1, 1/2, 1/3, 1/7, 1/8, 1/14.

※受診の際は、事前にお問い合わせください。また、医療機関は変更になる場合があります。

東京都による救急診療などの相談・案内

Table with columns: 東京消防庁救急相談センター, 小平消防署 病院・診療所案内, 東京都医療機関案内 サービス(ひまわり). Rows for emergency services.



東京税理士会

東村山支部による 無料申告相談

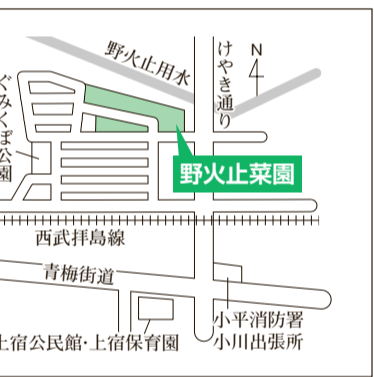
小規模納税者の所得税、復興特別所得税・個人消費税、年金受給者へ給与所得者の所得税、復興特別所得税の申告書を、原則、ご自身のスマートフォンで作成して提出できます。 ※提出のみの方は、税務署へ提出してください。土地、建物、株式などの譲渡所得、相談内容が複雑な方、所得金額が高額な方は、税務署に相談してください。 ※1月30日(火)～2月2日(金) 午前9時30分～午後3時30分 ところ 福祉会館3階 持ち物 スマートフォン、マイナンバーカード、申告に必要な書類、筆記用具、計算器具、前年以前に申告した場合は申告書などの控え、口座番号を確認できるもの (選付申告の方のみ) ※申告書には、マイ



弁護士による 無料法律相談会

◆大沼図書館 とき 1月29日(月)、2月8日(木)～11日(日) ◆小川分室 とき 1月15日(月)～19日(金) ※ブックポストへの返却はできません。

はがき記入内容 1.住所(ふりがな) 2.氏名(ふりがな) 3.電話番号 4.申込菜園名(〇〇〇菜園) 5.現在使用区画番号 ※同じ区画を希望しない方は「希望しない」と記入してください。 余白 ※余白は多めにとってください。



◆失敗しない店舗開業と運営で必ず押さえるポイント 実店舗での起業は、ネットショップと異なる綿密な準備が必要です。運営に欠かせない資金と集客について、繁盛店をつくる事例を交えながらお伝えします。 ※セミナーは、テレビ会議システム(Zoom)で行います。 とき 2月7日(水) 午後7時～9時 対象 創業に関心がある、創業を予定している、また創業したばかりの方

◆失窃防止の対策 野火止菜園 野火止用水 けやき通り N4 野火止菜園 西武拝島線 青梅街道 上宿公民館・上宿保育園 小平消防署 小川出張所

◆失敗しない店舗開業と運営で必ず押さえるポイント 実店舗での起業は、ネットショップと異なる綿密な準備が必要です。運営に欠かせない資金と集客について、繁盛店をつくる事例を交えながらお伝えします。 ※セミナーは、テレビ会議システム(Zoom)で行います。 とき 2月7日(水) 午後7時～9時 対象 創業に関心がある、創業を予定している、また創業したばかりの方

市民菜園

◆大沼図書館 とき 1月29日(月)、2月8日(木)～11日(日) ◆小川分室 とき 1月15日(月)～19日(金) ※ブックポストへの返却はできません。

◆大沼図書館 とき 1月29日(月)、2月8日(木)～11日(日) ◆小川分室 とき 1月15日(月)～19日(金) ※ブックポストへの返却はできません。

◆失敗しない店舗開業と運営で必ず押さえるポイント 実店舗での起業は、ネットショップと異なる綿密な準備が必要です。運営に欠かせない資金と集客について、繁盛店をつくる事例を交えながらお伝えします。 ※セミナーは、テレビ会議システム(Zoom)で行います。 とき 2月7日(水) 午後7時～9時 対象 創業に関心がある、創業を予定している、また創業したばかりの方

◆失敗しない店舗開業と運営で必ず押さえるポイント 実店舗での起業は、ネットショップと異なる綿密な準備が必要です。運営に欠かせない資金と集客について、繁盛店をつくる事例を交えながらお伝えします。 ※セミナーは、テレビ会議システム(Zoom)で行います。 とき 2月7日(水) 午後7時～9時 対象 創業に関心がある、創業を予定している、また創業したばかりの方

◆失敗しない店舗開業と運営で必ず押さえるポイント 実店舗での起業は、ネットショップと異なる綿密な準備が必要です。運営に欠かせない資金と集客について、繁盛店をつくる事例を交えながらお伝えします。 ※セミナーは、テレビ会議システム(Zoom)で行います。 とき 2月7日(水) 午後7時～9時 対象 創業に関心がある、創業を予定している、また創業したばかりの方

◆失敗しない店舗開業と運営で必ず押さえるポイント 実店舗での起業は、ネットショップと異なる綿密な準備が必要です。運営に欠かせない資金と集客について、繁盛店をつくる事例を交えながらお伝えします。 ※セミナーは、テレビ会議システム(Zoom)で行います。 とき 2月7日(水) 午後7時～9時 対象 創業に関心がある、創業を予定している、また創業したばかりの方

お詫びと訂正

市報こたいてい令和5年12月20日号7面の年末年始窓口と施設の休業期間に誤りがありました。正しくは以下のとおりとなります。お詫びして訂正いたします。 問合せ 秘書広報課☎042(346)9505

Table with 3 columns: 施設, 誤, 正. Lists various city facilities and their operating hours for the New Year period.

- ※1 マイナンバーカードを利用した証明書交付機は利用できません。 ※2 市民課(市民相談を除く)、税務課、収納課、保険年金課の土曜窓口(午前8時30分～午後0時15分)のみ利用できます。 ※3 市民課(市民相談を除く)、税務課、収納課、保険年金課の土曜窓口(午前8時30分～午後0時15分)のみ利用できます。 ※4 応急診療所(健康センター内)は開設します(3面参照)。ただし、診療は事前予約制です。 ※5 出張所は休業。 ※6 出張所は休業。 ※7 部屋貸・日中一時支援のみ利用できます。ただし、事前予約制です。

小平を感じられる 小平市郷土かるた

鈴木遺跡や喜平橋など、小平市の文化や歴史などが題材となったかるたです。かるたで遊びながら、身近にある文化財を知り、歴史を振り返ってみませんか。



小平市郷土かるた

すべて市民の手作りで製作

小平市郷土かるたは、昭和57年に郷土史研究の公民館活動がきっかけとなり、小平市郷土かるたをつくる会が中心となって製作されました。読み札の文は、市民からの公募を経て、裏面の解説文とともに編集しました。絵札は小平市美術協会が描き、すべて市民の手づくりで完成しました。



絵札 読み札(表面) 読み札(裏面)

小平市郷土かるたの販売や展示

郷土かるたの原画展

小平市美術協会から寄贈のあった、郷土かるたの絵札の原画を展示します。また、郷土史を調べる書籍なども展示します。

とき 2月14日(水)まで ところ 中央図書館2階展示ギャラリー 問合せ 中央図書館☎042(345)1246

郷土かるたの販売

市政資料コーナー(市役所1階)などでは、小平市郷土かるた(複製版)を販売しています。販売場所 市政資料コーナー(市役所1階)、小平ふるさと村 価格 900円 問合せ 文化スポーツ課☎042(346)9501

道路愛称の表示板 デザインに投票を

新たに道路愛称が決まった小平市道(10区間・13路線)のうち、7区間・8路線の電柱に設置する愛称表示板のデザイン投票を行います。デザインは、①ぶるべー、②丸ポスト、③小平市章の3つ(右図)です。皆さんからの投票結果を参考に決定します。

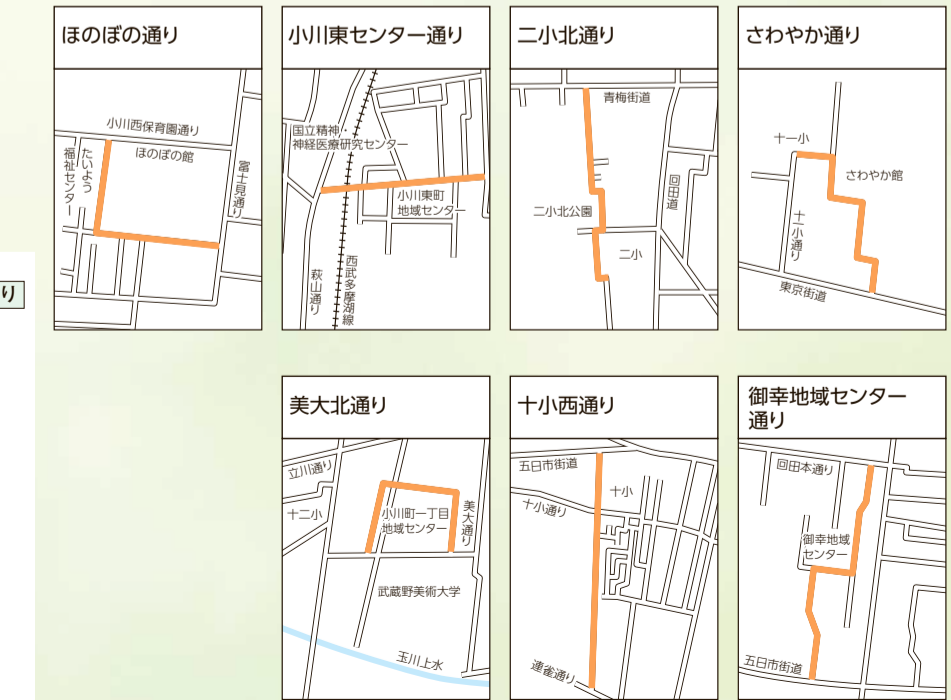
とき 1月5日(金)～19日(金) 対象 市内在住・在勤・在学の方 投票 投票用紙または任意の用紙に住所、氏名(ふりがな)、勤務先または学校名(市内在勤・在学の方のみ)、採用したいデザイン案の番号(①～③)を記入のうえ、問合せ先へ(送付・ファクシミリ・電子メール可) ※投票用紙の受け付けは、問合せ先(市役所4階)、東部・西部出張所、公民館、図書館(分室を除く)、地域センター、健康福祉事務センター、健康センター、ほのぼの館、さわやか館でも行います。投票用紙は、小平市ホームページ(ID109568)からダウンロードもできます。 ※東京共同電子申請・届出サービス(3面欄外QRコード)からも投票できます。投票は1人1回まで。 ※詳しくは、小平市ホームページをご覧ください。 ※投票結果は、小平市ホームページでお知らせします。 問合せ 道路課(〒187-8701 小平市役所)☎042(346)9824、FAX 042(346)9513、✉doro@city.kodaira.lg.jp

デザイン案(イメージ)

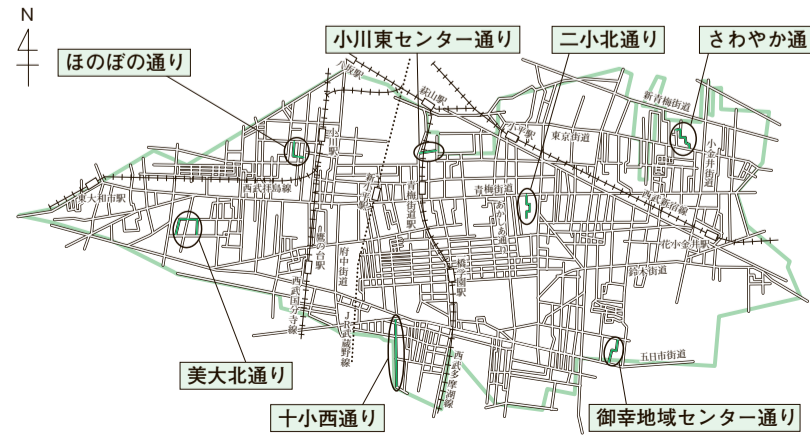


※デザイン案は作成中のため、多少変わる場合があります。

表示板を設置する区間



表示板を設置する区間(全体図)



市民活動交流サロン

◆こだいらで結ぶ、いきいき仲間の和と輪 近い将来、地域活動に参加したいと考えている現役サラリーマン、子育てや介護が一段落した方などを対象とした、サロン形式の交流会です。交流会では、地域活動をしている方の実体験を通じたアドバイスや情報なども聞けます。

とき 1月27日(土) 午後1時30分～4時 ところ 小平元気村おがわ東第一会議室 対象 地域活動に参加したい、興味のある方 定員 20人 ※保育あります。 申込み 1月4日(木)から20日(土)までに、申込みフォーム(右上図QRコード)またはホームページへ(先着順) 即検索 小平あすびあ 問合せ 小平市民活動支援センターあすびあ☎042(348)2104



多摩六都科学館

プラネタリウム特別投影 ウクライナの星空

ウクライナ・ハルキウプラネタリウムの解説員による特別投影をウクライナ語と日本語でお話します。星の呼び方やウクライナと日本の星空の違いなどを紹介します。 とき 2月18日(日) 午後5時30分～6時30分 費用 観覧付入館券…大人1,040円、小人(4歳～高校生)420円 ※小学生以下は、保護者と同伴。 定員 234人 申込み 2月5日(月)まで(必着)に、ホームページまたははがきに住所、氏名(ふりがな)、年齢、電話番号、イベント名、開催日時を記入のうえ、問合せ先へ(申込み多数の場合は抽選し、当選者のみに参加券を送付) 即検索 多摩六都科学館 問合せ 多摩六都科学館(〒188-0014 西東京市芝久保町5-10-64)☎042(469)6100



創業セミナー

◆失敗しない店舗開業と運営で必ず押さえるポイント 実店舗での起業は、ネットショップと異なる綿密な準備が必要です。運営に欠かせない資金と集客について、繁盛店をつくる事例を交えながらお伝えします。 ※セミナーは、テレビ会議システム(Zoom)で行います。 とき 2月7日(水) 午後7時～9時 対象 創業に関心がある、創業を予定している、また創業したばかりの方

会計年度任用職員 (消費生活相談員) を募集

勤務内容 消費生活に関する相談の受付・処理、消費者啓発講座の講師 応募資格 次のすべてに該当する方 ◯消費生活相談員資格(国家資格)を有する、または平成28年以前に消費生活専門相談員、消費生活アドバイザー、消費生活コンサルタントのいずれかの資格を有する ◯パソコン入力操作が可能 採用予定人数 2人 提出書類 採用申込書(縦4枚)、横3枚の写真を貼ったもの、受験票、返信用封筒(本人の宛先を記入し、84円切手を貼ったもの)、資格を証明する書類の写し 募集要項・申込書の配布 1月4日(木)から15日(月)まで、問合せ先(市役所1階)、東部・西部出張所へ配布 ※小平市ホームページ(ID1080)からダウンロードもできます。 申込み 1月20日(土)の午後5時までに、申込書(縦4枚)×横3枚の写真を貼ったもの、返信用封筒(本人の宛先を記入し、84円切手を貼ったもの)を問合せ先へ持参 即検索 小平市国際交流協会 学園西町地域センター内☎042(342)4488

令和6年4月採用 小平市国際交流協会職員(任期付) を募集

勤務内容 外国人支援事業の企画運営、総務・経理事務、窓口対応など(週4日勤務) 応募資格 英会話、英文読書とパソコンができる 採用予定人数 1人 募集要項・申込書の配布 1月20日(土)まで、問合せ先で配布 ※ホームページからダウンロードもできます。 申込み 1月20日(土)の午後5時までに、申込書(縦4枚)×横3枚の写真を貼ったもの、返信用封筒(本人の宛先を記入し、84円切手を貼ったもの)を問合せ先へ持参 即検索 小平市国際交流協会 学園西町地域センター内☎042(342)4488

申請

◆大沼図書館 とき 1月29日(月)、2月8日(木)～11日(日) ◆小川分室 とき 1月15日(月)～19日(金) ※ブックポストへの返却はできません。

◆大沼図書館 とき 1月29日(月)、2月8日(木)～11日(日) ◆小川分室 とき 1月15日(月)～19日(金) ※ブックポストへの返却はできません。

◆大沼図書館 とき 1月29日(月)、2月8日(木)～11日(日) ◆小川分室 とき 1月15日(月)～19日(金) ※ブックポストへの返却はできません。

◆大沼図書館 とき 1月29日(月)、2月8日(木)～11日(日) ◆小川分室 とき 1月15日(月)～19日(金) ※ブックポストへの返却はできません。

◆大沼図書館 とき 1月29日(月)、2月8日(木)～11日(日) ◆小川分室 とき 1月15日(月)～19日(金) ※ブックポストへの返却はできません。

◆大沼図書館 とき 1月29日(月)、2月8日(木)～11日(日) ◆小川分室 とき 1月15日(月)～19日(金) ※ブックポストへの返却はできません。

# 公民館の講座・イベント

日…日時 費…費用 対…対象 定…定員 内…内容 講…講師 出…出演  
持…持ち物 申…申込期限と実施場所  
電…電子メールでの申込み可 (☒kominkan-koza@city.kodaira.lg.jp)

※詳しくは、公民館のチラシや小平市ホームページ (ID43741) をご覧ください。

**土曜子ども映画会 ミッキーマウス、インソブ物語 (いなかのねずみと町のねずみ、森のぼん人) 先着順**  
日 1月13日(土) 午前10時から 定 15人  
申 当日、中央公民館へ☎042(341)0861

**金曜市民劇場 鉄道員 (ぼっぼや) 先着順**  
日 1月19日(金) 午後2時から 定 30人  
内 雪深い終着駅。妻と娘に先立たれた駅長は、まっすぐに鉄道員一筋の人生を送ってきた。ある日、彼の前に優しい夢を届ける少女が現れる。駅長を巡る人々が織りなす愛と奇跡の物語  
申 当日、中央公民館へ☎042(341)0861

**健康づくり講座 病気の兆候と予防対策を学びましょう (全2回) 抽選**  
日 2月27日、3月5日の火曜日 午前10時~正午  
対 市内在住・在勤・在学の方 定 14人  
内 病気の兆候をいち早く知ることと、予防対策について学ぶ  
講 西いずみさん (保健師)  
持 筆記用具、健康診断の結果 (お持ちの方のみ)  
申 2月15日(木)まで (日曜・月曜日、祝日を除く) に、小川公民館へ☎042(343)3620

**文化・教養講座 健康マージャン教室 (全3回) 抽選**  
日 2月20日~3月5日の火曜日 午後2時~4時  
費 1,000円  
対 市内在住のおおむね60歳以上で入門者の方  
定 20人  
内 みんなで一緒に健康マージャンを楽しむ  
講 NPO法人健康マージャンA空間の皆さん  
持 筆記用具  
申 1月5日(金)から2月6日(火)まで (日曜・月曜日、祝日を除く) に、上宿公民館へ☎042(345)1164

**防災・生活安全講座 地域のつながりで防災力アップ (全5回) 抽選**  
日 2月14日~3月13日の水曜日 午後2時~4時  
対 市内在住・在勤・在学の方  
内 災害時の避難の流れや助けを必要とする方について学ぶ。また、被災地での支援活動の話、避難所運営の疑似体験ゲームを通して、災害の備えで一番重要な地域とのつながりを考える  
申 1月5日(金)から2月1日(木)まで (日曜・月曜日、祝日を除く) に、上水南公民館へ☎042(325)4133

**ミニコンサート 新春に贈るサクソフォンコンサート 先着順**  
日 1月20日(土) 午前11時~正午  
対 市内在住・在勤・在学の方  
内 サクソフォンとピアノのデュオ。クラシックの名曲を中心に親しみやすい曲目を演奏する  
出 沼田美和子さん (サクソフォン)、笠井優子さん (ピアノ)  
申 1月9日(火)から (日曜・月曜日を除く、午前9時~午後5時)、電話で鈴木公民館へ☎042(388)0050

## 大沼公民館まつり

問合せ 大沼公民館☎042(342)1888

1月20日(土) 午前10時~午後3時	▷作品展示 大沼公民館利用団体 (生け花、絵画、絵手紙ほか) ▷舞台発表 大沼公民館利用団体 (謡曲、手話ダンス、楽器演奏ほか)、小平第七小学校「なないろよさこい」 ▷招待演奏 小平第六中学校・吹奏楽部 ▷人形劇 キラキラ人形劇団 ▷模擬店 お弁当、お菓子など
1月21日(日) 午前10時~午後3時	▷作品展示 20日と同じ内容 ▷まつり講演会 (午前10時45分~正午) 「石川直宏CCが語る小平×FC東京の歴史」 (講師:石川直宏さん (FC東京 クラブコミュニケーター)、定員:90人、申込み:1月4日(木)の午前9時から、電話で問合せ先へ (先着順)) ▷舞台発表 大沼公民館利用団体(大正琴・ギターなど楽器演奏、うたごえ広場ほか) ▷招待演奏 錦城高校・吹奏楽部アンサンブル ▷模擬店 20日と同じ内容

※日程・時間などを変更する場合があります。車での来場はご遠慮ください。 ※詳しくは、小平市ホームページ (ID109856) などをご覧ください。

**申請はお済みですか 子育て世帯生活支援 特別給付金**  
食費などの物価高騰が家計に与える影響が大きい所得の低い子育て世帯や、家計が急変している子育て世帯への生活支援のための給付金を支給しています。対象世帯や支給要件など、詳しくは小平市ホームページ (ID105664、106074) をご覧いただくか、給付金専用ダイヤルへお問い合わせください。  
申込み 2月29日(木)まで (必着) に、問合せ先へ  
問合せ 小平市子育て支援課手当助成担当専用ダイヤル☎042(312)1293

**子ども家庭支援センター 子育て講座**  
と き 1月13日(土) 午前9時~午後4時30分  
電話番号 042(343)9411  
◆ペアレントトレーニング ストッパライラ、怒鳴らない子育て  
イラストが止まらず、つい子どもに大声をあげてしまうと悩む保護者を対象とした講座です。  
子どもの気持ちに寄り添いながら、気持ちをコントロールする方法を練習します。  
と き 2月3日・17日の土曜日 午前9時30分~11時30分 全2回  
ところ 小平元気村おがわ東会議室  
対象 3歳から小学校低学年のお子さんの保護者  
※初めての方を優先。  
定員 10人程度  
申込み 1月5日(金)の午前10時から、子ども家庭支援センターへ (先着順) ☎042(348)2100

**特別支援学級 合同作品展**  
小平市立小・中学校の特別支援学級 (固定学級) の子どもたちが熱心に取り組んだ絵や刺しゅうなど、日頃の学習の成果を展示します。子どもたちの作品をぜひご覧ください。  
と き 1月17日(水)~21日(日) 午前10時~午後4時30分  
ところ ルネこだいら展示室  
※駐車場はありません。  
問合せ 指導課☎042(312)1214

**小・中学校 入学通知書を発送**  
4月に小・中学校に入学するお子さんの入学通知書を、1月中旬までに発送する予定です。入学通知書に掲載されている学校名と、同封物などをご確認ください。  
※詳しくは、小平市ホームページ (ID109851) をご覧ください。  
問合せ 学務課☎042(346)9570

**ホッとHOTこだいら ファミリーデイ参加事業**  
◆愛の一声運動  
登校児童へのあいさつと交通整理を行います。  
と き 1月9日(火)・10日(水)・15日(月)・22日(月) 午前8時~8時20分 雨天中止  
ところ 学園東小学校周辺  
問合せ 学園東小地区青少対・荒武☎042(332)3100  
◆どんど焼き  
今年度は、餅焼きイベントも行います。  
個包装のお餅、紙皿、箸をお持ちください。  
と き 1月13日(土) 午後1時~3時 1時15分ごろ点火  
※1時間程度で鎮火予定。  
※雨天、強風の場合は、14日(日)に順延。  
※開催の有無は、花小金井小学校ホームページの青少対欄に掲載予定。  
ところ 花小金井小学校校庭

**小平地域教育サポート・ネット事業**  
不登校の子どもの保護者には、戸惑いや心配事がたくさんあります。卒業後の進路、親の関わり方などについて、スクールカウンセラーや先輩保護者と交流します。  
と き 1月27日(土) 午後2時~4時  
ところ 小川西町公民館和室1  
対象 学校を休みがちな子どもの保護者  
日程 ▽1月24日(水) 午後7時から 鈴木公民館ホール  
▽1月28日(日) 午前10時から 小川西町公民館ホール  
※各回、同じ内容です。  
申込み 当日、会場へ  
※車での来場はご遠慮ください。  
問合せ 指導課☎042(312)1214

**ギャラリー案内**  
中央公民館ふれあいギャラリー ☎042(341)0861  
◆樹の会会員展 (絵画展) 1月9日(火)~14日(日) 午前10時~午後5時 (9日は正午から、14日は午後4時30分まで) 荻野☎090(7189)8479  
◆小平シニアネットクラブデジタルカメラ同好会 第8回作品展 1月16日(火)~21日(日) 午前10時~午後5時 (16日は午後1時から、21日は午後4時まで) 入江☎090(1549)9228  
◆小平市写真連盟 第69回写真展 1月30日(火)~2月4日(日) 午前10時~午後5時 (1月30日は午後1時から、2月4日は午後4時まで) 國友☎090(5788)2854

**友・遊 お正月会**  
羽根つきやこま作り、福笑いなど、お正月ならではの遊びを楽しみましょう。お餅つきや獅子舞もあります。  
と き 1月6日(土) 午前10時~11時30分 9時45分受付  
ところ 小川西町公民館ホール  
対象 市内在住のお子さん  
内容 白梅学園大学の学生と、さまざまなお正月の遊びを一緒に楽しむ。  
申込み 当日、会場へ  
問合せ 小川西町公民館☎042(34)1415

※小・中学校卒業生の保護者も可。 ※該当しない方はご遠慮ください。 定員 15人 申込み 当日、会場へ (先着順) 問合せ 地域学習支援課☎042(34)9834



# スポーツイベント

日…日時 場…場所 費…費用 対…対象 定…定員 種…種目 代…代表者会議  
内…内容 講…講師 申…申込み HP…ホームページ検索 問…問合せ先

市民総合体育館 (〒187-0025 津田町一丁目1番1号) ☎042(343)1611

※体育館…市民総合体育館。種目の内容など、詳しくは大会要項をご覧ください。各問合せ先へ。大会要項は体育協会 (市民総合体育館内) にあります。

## 新春ダンスパーティ (小平市ダンススポーツ連盟)

日 1月4日(木) 午後1時30分～4時  
場 福祉会館ホール  
費 1,000円 (前売り800円)  
内 トライアル、抽選、飲み物あり  
申 当日、会場へ (前売りは問合せ先へ)  
問 矢澤☎090(9323)2732

## 新春お楽しみテニス会 (小平市テニス協会)

日 1月20日(土) 午前9時～午後4時 雨天中止  
①午前9時～午後1時30分、②午後1時30分～4時  
場 中央公園テニスコート  
費 1人500円 (当日、会場で集金)  
対 市内在住・在勤・在学の小学5年生以上の方  
※一人でも参加可。  
定 60人程度  
内 ①参加者を4チームに分けての対抗戦、②フリーのダブルス戦  
申 1月15日(月)まで(必着)に、はがきに住所、氏名、年齢、参加時間(①・②)を記入のうえ、体育協会事務局「お楽しみテニス会」係 (住所は上記体育館と同じ) へ  
※ホームページからも申し込みます。  
HP 小平市テニス協会  
問 事務局☎050(1208)0234

## バレーボール冬季大会 (家庭婦人の部) (小平市バレーボール連盟)

日 2月4日(日) 午前9時から  
場 体育館  
費 1チーム4,000円 (口座振込、未登録チームは別途登録料2,000円)  
対 市内在住・在勤の18歳以上 (高校生を除く) の女性で構成されたチーム  
種 9人制  
申 1月22日(月)までに、電子メールの件名に大会名、チーム名を記載のうえ、問合せ先へ  
問 柴宮☎080(4370)4838、✉kvla.ladies@gmail.com

## 市民登録選抜バスケットボール大会 (小平市バスケットボール協会)

日 2月11日(日・祝)・12日(月・振)・18日(日) 午前8時45分～午後8時30分  
場 体育館  
費 参加費7,000円、年間登録料1,000円 (代表者会議で集金)  
対 市内在住・在勤の16歳以上で構成したチーム  
種 一般男子、女子  
代 1月10日(水)の午後7時15分から、体育館第2会議室  
申 1月9日(火)の午後5時までに、体育館へ  
※ホームページから要項、申込用紙をダウンロードできます。  
HP 小平市バスケットボール協会  
問 宇野☎090(9104)1969

## 市民体育祭バドミントン団体戦 (小平市バドミントン協会)

日 2月23日(金・祝)  
場 体育館  
費 1団体5,000円  
対 市内在住・在勤・在学・在クラブの高校生以上で構成された、小平市バドミントン協会へ登録済みの団体 (各部1チーム、8人まで)  
※市内在住・在勤・在学の方が3人以上いること。  
種 男女各1～3部  
申 ホームページで要項を確認のうえ、2月2日(金)の午後5時までに、費用を添えて体育館へ  
HP 小平市バドミントン協会  
問 久家☎042(342)7437 (火曜日を除く、午後5時以降)

## 学校体育館スポーツ個人開放中止日

1月 一小…26日 二小…9日・12日・16日・19日・21日・23日・26日・28日・30日 三小…7日・19日・21日・23日・26日・28日・30日  
四小…7日・9日・14日・23日・26日・28日・30日 五小…21日 六小…7日・9日・14日・16日・23日・30日 七小…21日・23日・26日・28日・30日  
※12月27日(水)から1月5日(金)までは、全校で開放を中止しています。

## ウォーキングフットボール体験会小平 (小平市サッカー協会)

日 1月17日・24日、2月7日・28日、3月6日・13日の水曜日 午後7時50分～9時25分  
1月13日、2月17日、3月16日の土曜日 午後2時55分～4時25分  
※集合時間は開始の30分前。  
場 体育館  
費 水曜日200円、土曜日500円 (中学生以下は無料)  
※当日、会場で集金。  
※運動のできる服装で、室内運動靴、飲み物を持参。  
種 走らない、接触しない、ヘディング禁止のウォーキングフットボール  
内 当日の参加メンバーをチーム分けした試合  
調 佐藤邦昭 (ウォーキングフットボールコーディネーター) ほか  
申 開始30分前までに、電子メールで問合せ先へ  
問 長澤☎090(2276)0642、✉nagasawa-t@jcom.home.ne.jp

## 初級・中級者卓球講習会 (後期) (小平市卓球連盟)

日 2月7日～3月13日の水曜日 午前11時30分～午後1時30分 全6回  
場 体育館  
費 1人2,000円  
対 市内在住・在勤・在学の卓球中級、初級、初心者  
定 36人  
申 1月24日(水)まで (必着) に、往復はがきの往信用裏面に住所、氏名、年齢、電話番号、クラス (中級・初級・初心者) を、返信用表面に住所、氏名を記入のうえ、「初級・中級者卓球講習会」係 (住所は上記体育館と同じ) へ (申込み多数の場合は抽選)  
問 高岡☎042(332)6355

## ミニテニス中級・中上級者講習会 (小平市ミニテニス協会)

日 2月8日～29日の木曜日 午後1時55分～4時25分 全4回  
場 体育館  
費 1人1,000円 (当日、会場で集金)  
対 市内在住・在勤・在学の方  
※運動のできる服装で、室内運動靴を持参。用具の貸し出しあり。  
定 20人  
申 2月1日(木)までに、問合せ先へ  
問 今多☎090(2905)2467

## 太極拳長期教室 (小平市武術太極拳連盟)

日 場 問  
火曜日 午前10時～正午 / 花小金井南中学校 / 百々☎042(476)3583  
火曜日 午後1時～3時 / 花小金井南中学校 / 前田☎042(462)7631  
火曜日 午後7時～9時 / 中央公民館 / 清水☎080(2429)5414  
水曜日 午後1時30分～4時45分 / 美園地域センター / 小田井☎042(309)7890  
水曜日 午後2時～4時 / 体育館 / 勝保☎042(309)3790  
水曜日 午後7時5分～9時5分 / 体育館 / 清水☎080(2429)5414  
木曜日 (第1・3) 午前10時～正午 / 花小金井南公民館 / 相原☎042(478)2255  
金曜日 午前10時～11時30分 / 中島地域センター / 笠木☎042(343)1267  
金曜日 午後1時～3時 / 花小金井南中学校 / 稲垣☎042(321)8292  
土曜日 午後4時30分～7時 (ジュニアからシニアまでの中国武術教室) / 体育館 / 島野☎080(7002)7971  
日曜日 午前9時30分～11時30分 / 上水本町地域センター / 阿部☎042(343)7678  
費 各問合せ先へ  
対 市内在住・在勤・在学の方  
内 24式太極拳、48式太極拳、剣ほか (土曜日の教室は中国武術を中心に長拳、南拳などを実施)  
申 当日、会場へ

イベント名	とき	ところ	費用	申込み・問合せ	備考
第二回日本民謡交流まつり	1月21日(日)午前11時30分開演 11時開場	福祉会館5階市民ホール	無料	照井☎080(2042)7823	次世代へつなぐ民謡の祭典
さくらジュニアニューイヤーコンサート	1月21日(日)午後3時開演 2時30分開場	ルネこだいら中ホール	無料	伊藤☎090(1102)3430	さくらジュニアオーケストラHP
親子リトミック無料体験会	2月14日～28日の水曜日の1日参加可	上水南公民館ホール	無料	湯野川☎090(2171)3620	1歳～の未就園児とその保護者
団体名	活動日	ところ	会費	申込み・問合せ	備考
小平マジッククラブ	第2～4土曜日午前10時～正午	上宿公民館	月1,000円	渡辺☎080(1225)2233	初心者可
健やか歌声サークル きらら	金曜日午後2時30分～4時	なかまちテラスホール	1回800円	小澤☎042(341)4669	軽い体操、楽しく歌って認知症予防
楽しい中国語会話	第1・3火曜日午前10時～11時50分	中央公民館ほか	月2,000円	小林☎070(1318)5322	見学可、講師はネイティブ
リコーダーアンサンブル青い風	第2・4火曜日夜間、第3土曜日午後	中央公民館ほか	月2,000円	鷹田☎090(9387)6332	年に一回定期演奏会を開催、雑費別途

掲載希望団体は秘書広報課、公民館利用団体は各公民館へ ▷政治、宗教、営利不可 ▷先着順で受付 ▷添削あり ▷掲載後の責任は負いかねます 秘書広報課☎042(346)9505

## ご利用ください 市民無料相談 市民課市民相談担当

相談名	担当者	相談日	相談時間など
法律相談	弁護士	1月18日(木)・26日(金)	・相談時間(予約制) 午後1時30分～4時30分 (1回30分以内)
税務相談	税理士	1月29日(月)	
交通事故相談	弁護士 (交通事故専門)	1月23日(火)	・対象 市内在住・在勤・在学の方 ・申込み(電話可、先着順) 1月4日(木)から 午前8時30分～午後5時 (相談日当日は正午まで、 土曜・日曜日、祝日を除く) ☎042(346)9508
相続・暮らしの手続相談	行政書士	1月24日(水)	
登記・成年後見相談	司法書士 土地家屋調査士	1月31日(水) 1月11日(木)	※各相談についておひとり 1年度3回までです。
住宅・不動産相談	宅地建物取引士等	1月30日(火)	
年金・労務相談	社会保険労務士	1月10日(水)	午前8時30分～午後5時 ☎042(346)9508
行政相談	行政相談委員	1月19日(金)	
人権・身の上相談	人権擁護委員	1月19日(金)	午前9時～正午、午後1時～4時 ☎042(346)9550
家庭相談	家庭相談員	1月15日(月)	
市民相談 (市政など)	市職員	月曜～金曜日(祝日を除く)	
消費生活相談	消費生活相談員	月曜～金曜日(祝日を除く)	

## 小学生のアルティメット教室

アルティメットは、フライングディスクを用いたアメリカンフットボールに似たスポーツです。ディスクを使うことによって生まれる、ほかのスポーツにはない競技性が魅力です。



とき 1月28日、2月4日の日曜日 午前10時～正午 全2回

ところ 小平元気村おがわ東屋外広場

※雨天時やグラウンド状態が悪い場合は屋内広場。

対象 市内在住・在学の小学3年～6年生

※保護者の参加も可。3年生は、保護者の参加が必要です。経験の有無は問いません。

定員 30人程度

※運動のできる服装で、汗ふきタオル、飲み物、室内用運動靴を持参。

申込み 1月17日(水)までに、電子メールで教室名、住所、参加者の氏名、電話番号、学年、参加人数を文化スポーツ課へ (電話可、申込み多数の場合は抽選)  
☎042(346)9612、✉cdc0020@city.kodaira.lg.jp



# こたてむかし

かつて小平には農家が多く、冬は農閑期で、自由な時間がとれる時期でした。今年、昭和の初めごろの、冬の楽しみ方をお伝えします。



## 凧(たこ)あげ

凧あげというと、今はお正月の遊びだけど、昔は冬になると、子どもたちは凧あげをして遊んだものよ。凧あげをするには広い場所が必要でしょ。春の種まきまでは畑が空くから、そこで凧あげができたの。

凧は買うこともあったんだけど、自分で作ることも多かったのよ。どこの家にも竹やぶがあったから、そこから竹を取ってきて、割って削り、竹ひごを作るの。それで凧の骨組みを作って、和紙をのりで貼るのよ。凧の足には、紙だと弱いから、縄をつけたり、布をたたいて、柔らかくしたものを、使ったりもしたのね。



凧が出来上がると畑に持って行って凧を上げるんだけど、昔は、建物がないし、冬場はいつも強い北風が吹いているから、凧がぐんぐんと上がるのよ。

空高く上がって、凧が小さな点ぐらいの大きさに見えるぐらいになると、そこらへんにある棒や木に縛りつけてしまうの。するとそのまま、ずっと凧を上がりっぱなしにしておけるの。

朝に上げた凧を、夕方におろしたこともあったのよ。  
凧は子どもだけじゃなくて、好きな大人たちも遊んだわ。  
凧(たこ)一枚ほどもある大きな凧を作ったね。  
とても一人じゃ上げられないから、何人かで協力して凧を上げたのよ。

## お正月のかるた会

昭和の初めごろのお正月には、若い人たちの間で、小倉百人一首を使ったかるた会が、すごくはやったのね。

百人一首のかるたは、読み札(ふだ)と取り札があって、読み札は和歌の句と、その和歌を詠(よ)んだ人の絵、取り札は、和歌の下(しも)の句の文字だけが書いてあるの。

和歌を覚えていないと下の句の取り札がとれないから、お正月が近づくと毎晩のように、兄弟姉妹で一生懸命、百人一首の和歌を覚えたのよ。

今は一月も七日を過ぎれば、お正月気分がかなり薄れるけど、昔は、一月十五日を小正月と言って、一月一日から小正月までは、お正月だったの。

それで、小正月の十五日までは、あっちの家で、こっちの家で、みんなで集まって、何回もかるた会をやったのね。

行くときには、みんな早めに夕食を済ませて、兄弟や近所の友だちも誘って、一緒に行ったのよ。かるた会では、源氏(げんじ)と平家(へいけ)の二組に分かれて、取り札の数で勝ち負けを競ったり、百枚の取り札を全部ちらして、まわりをみんな取り囲んで、取り



っこをしたりと、そのときによって、いろんな遊び方をしたのよ。取るのが上手な人は、読み手が上(かみ)の句の最初の一字を讀んだとたん、さっと下の句の札を取るのよ。よく覚えている札でも、なかなか取れなかったわね。夜遅くまでやっていたら、かるた会をする家では、甘酒やおしるこを作ってくれたり、みかんやお菓子を用意してくれたり、私たちもみんなが来るのを楽しみにして、協力してくれたの。

帰りは、夜中の十二時過ぎになったわね。  
今のようには、夜遅くに散歩するのはほとんどなかったから、それもお正月の特別なことで楽しかったのよ。

男の人は、朴歯(ほおば)の下駄(げた)といって、そのころ若い人の間ではやっていた高い下駄を、寒いのにわざわざ素足で履いて、カランカランと音を立てて歩いて帰るのよ。  
それでみんな「伊達(だて)の素足(すあし)」と言って、からかうのも楽しかったのね。



## 裁縫教室

十二月から三月までの農作業が暇になる農閑期に、小学校の裁縫室を借りて、十代の若い女性のための裁縫教室があったの。

裁縫室は二十畳以上もある広さだったから、四十人ぐらいの人が通ってきていたね。

今は、義務教育は小学校六年、中学校三年の九年間だけど、このころは六年間しかなかったの。補習教室と言っていたんだけど、朝は、小学校が始まる時間から、午後は三時ごろまで、教えてもらったの。

夏向きの一枚仕立ての単衣(ひとえ)の着物から、冬用の裏表二枚仕立ての袴(あわせ)の着物、羽織、袴まで、一とおりの着物の縫い方を教えてもらったね。

そのころは着物が日常着だったから、それぞれの家で反物から縫うのが普通だったのよ。  
農閑期だけだけど、三年間通うと、卒業したの。

で、新しく来た人たちにも、教えてくれたのよ。

裁縫教室での休み時間に、時には、みんなで百人一首やピンポンをやることもあったのよ。

そういう楽しみがあったから、縫いかけの着物などの材料や、裁縫道具一式を入れた大きな風呂敷包みを抱えて行くのも、嫌じゃなかったわね。

縫いあげた着物を、小学校の学芸会のために飾って、来た人に見てもらおうのも、うれしかったよ。

それから、裁縫だけではなくて、ときどき料理教室が開かれることもあったの。

立川の料亭から、料理を覚えてくれる先生が来てくれたのね。その当時は、家庭の料理というと、野菜の煮物が多かったから、トンカツ、ライスカレー、コロツケ、天丼、天ぷら、サラダなどのそれまで作ったことのない料理を習って、すごく楽しかったのを覚えてるわ。  
家で作ったら、すごいごちそうだった、家族がみんな、とても喜んでくれたのよ。



タマおばあさんのお話はいかがでしたか。  
では、またお会いしましょう。  
協力 小平民話の会  
問合せ 秘書広報課 ☎042(346)9505