



令和6年(2024年)
3/20
第1604号

市報

こだいら



ふるべー



国民健康保険税 年金からの引き落とし…… 3面
こだいら子ども読書月間…… 4面
子どもの医療証を発送…… 6面
可燃ごみ処理の広域支援…… 7面



こだいらオープンガーデンで いつもと違った ひとときを

佐藤さん (マップ②)



中山さん (マップ⑭)



野口さん (マップ②)



アトリエ絵・果・木 (マップ⑯)

オープンガーデンとは、個人やお店の庭などを一般の方に公開する活動です。現在、市内では25か所のオープンガーデンがあり、季節の植物に彩られた庭を楽しむことができます。マップを片手にオープンガーデンへ足を運んでみませんか。

問合せ 産業振興課 ☎042(346)9581

＼ご利用ください／

小平グリーンロード&オープンガーデンマップ

オープンガーデンの紹介のほか、オープンガーデンを巡るコースを紹介しています。

問合せ先 (市役所1階) やこだいら観光まちづくり協会で配布するほか、ホームページ (右図QRコード) からもお覧になれます。

🔍検索 小平にこないか オープンガーデン



小平グリーンロード&オープンガーデンマップ

オープンガーデンのオーナーに伺いました

花を通じて地域の方と交流ができる

もともとは小児科に来院する方に楽しんでほしいという思いで、趣味を生かしたガーデニングをはじめました。今となっては、地域の方にも足を止めて楽しんでいただき、庭にいるときには、毎日数人の方に声をかけてもらいます。花の話だけでなく、さまざまな話ができる地域のつながりが増えて嬉しいです。



中山 康子さん

オープンガーデンで広がる輪

オープンガーデンを見に行くことで、そのオーナーとつながりが持てたり、ガーデニングに関する知識を共有することもできます。さらに、他のオープンガーデンと一緒に見に行くほど仲良くなった方もいます。このように、オープンガーデンを通じて、どんどん交流の輪が広がるので、とても楽しいです。

少しでも花が好きなら

どんなに狭く小さな場所でも、庭がなくても、花を育てることはできます。種や小さな苗を買って、ぜひ育ててみてください。植木鉢に花の苗を好きなように植えて、寄せ植えを作るのも楽しいです。自分で育てるにはハードルが高いと思う方も、花が好きなら、ぜひオープンガーデンに来てみてください。季節によって、異なる花を楽しむことができ、いつもと違うひとときを過ごすことができます。



タクシーでオープンガーデンを巡る まち巡りガイドツアー 半日コース (昼食付)

花が咲き誇る市内のオープンガーデンをタクシーで巡ります。

◆小平市北部コース

(古屋さん、佐藤さん、ガーデニングサロンCOCONIWAなど)

とき 5月10日(金) 荒天中止

集合 午前9時 西武線小平駅北口

※解散は午後1時ごろ、カフェラグラス。



◆小平市中央部コース

(アトリエ絵・果・木、中山さん、砂押さん、柴山ガーデン、浅見さんなど)

とき 5月14日(火) 荒天中止

集合 午前9時 西武線小平駅南口交番前

※解散は午後1時ごろ、西武線鷹の台駅。



◆小平市西部コース

(バタニヤ館、小川農園、中村さん、野口さんなど)

とき 5月17日(金) 荒天中止

集合 午前9時 ムーちゃん広場 (西武線青梅街道駅そば)

※解散は午後1時ごろ、森田オープンガーデン。



— 共通 —

費用 5,000円(当日キャンセルは1,000円) 定員 各3~5人

申込み 3月21日(木)から27日(水)の午前9時から午後5時までに、電話または電子メールで、参加希望コース、住所、氏名(ふりがな)、電話番号を問合せ先へ(申込み多数の場合は抽選し、3月29日(金)までに当選者にのみ通知)

問合せ こだいら観光まちづくり協会

☎042(312)3954、✉info@kodaira-tourism.com

歩いてオープンガーデンを巡る「まち巡りガイドツアー」も8面にあります。

4月から マイナンバーカード ネット予約ができる手続きが拡大

当日の必要書類については、小平市ホームページ(ID106638、109430)をご覧ください。



予約受付中

Table with 4 columns: 手続き (Procedure), 受付窓口 (Counter), 市民課 (市役所 1階) (Citizens' Office), 東部・西部出張所 (East/West Branches), 市民課土曜窓口、平日夜間マイナンバー専用窓口 (Citizens' Office Saturday Counter, Daily Nighttime My Number Card Special Counter). Rows include ①カード受け取り, ②電子証明書の更新・発行, ③暗証番号の再設定, ④券面記載事項変更(※3).

※1 直接窓口へお越しください。 ※2 予約がない場合、窓口にお越しになっても受け付けはできません。 ※3 券面記載事項の変更は、転入・転居などと同時に手続きをする場合は予約不要です。

予約締切

- ▷市民課 (市役所 1階) ①…実施日の3開庁日前の正午 ▷東部・西部出張所 ①…実施日の3開庁日前の正午 ②～④…実施日の2開庁日前の正午 ▷市民課土曜窓口、平日夜間マイナンバー専用窓口 ①…実施日の3開庁日前の正午 ②～④…実施日の1開庁日前の正午

予約方法

小平市マイナンバーカード交付窓口予約システム (上図QRコード) または問合せ先へ

問合せ

小平市マイナンバーコールセンター ☎042(346)9841



マイナンバーカード 交付窓口予約システム



③・④の予約は 「申請予約をする」 から

電力・ガス・食料品等 価格高騰重点支援給付金 (子ども加算と住民税均等割のみ課税世帯への給付)

子ども加算

対象 令和5年12月1日時点で小平市に住民登録があり、令和5年度住民税非課税世帯または住民税均等割のみ課税世帯で、18歳以下(平成17年4月2日生まれ以降)の児童を扶養する世帯 支給額 対象児童1人あたり5万円 ※同一児童について1回限り。 ※電力・ガス・食料品等価格高騰重点支援給付金(7万円支給)を3月1日までに受給した住民税非課税世帯へは、3月25日(月)に、7万円

令和5年度住民税均等割のみ課税世帯への給付

対象 令和5年12月1日時点で小平市に住民登録があり、世帯全員が令和5年度住民税均等割のみ課税者または住民税均等割のみ課税者および均等割非課税者で構成される世帯 支給額 1世帯あたり10万円 ※1世帯1回限り。 ※子ども加算の対象となる児童がいる場合、児童1人あたり5万円が加

を受給した口座へ振り込みます。3月2日以降に受給した世帯へは、順次振り込みます。家計急変世帯として7万円を受給した世帯は、子ども加算の対象とはなりません。 ※令和5年12月2日以降に出生した新生児、別世帯に生計同一の児童については、申請が必要です。申請書など、詳しくは小平市ホームページ(ID110833)をご覧ください。

共通

申請期限 8月31日(土)(消印有効) 問合せ 小平市重点支援給付金コールセンター ☎0120(907)434 (平日の午前9時～午後5時15分)

障がい者虐待の防止

平成24年10月1日から、障害者虐待の防止、障害者の養護者に対する支援等に関する法律が施行されています。この法律は、障がい者の尊厳を守り、自立や社会参加の妨げとならないよう虐待を禁止するとも

心身障がい者 自動車ガソリン費の補助請求を

月50円を限度として、1円につきガソリン税額相当分54円を補助します。 申込み 4月1日(月)から10日(水)までに、1月～3月分の領収書と印鑑、決定通知書兼受給者カード

心身障がい者 福祉タクシー利用券を交付

福祉タクシー利用料金の補助を受けている方に、令和6年度分を交付します。 申込み 3月22日(金)から、印鑑、身体障害者手帳または愛の手帳を持参のうえ、問合せ先(健康福祉事務センター1階)、東部・西部出張所

固定資産税 3年ごとの評価替えにあたり 縦覧・閲覧制度の活用を

令和6年度は、市内の土地・家屋の評価額が見直される年です。固定資産の評価額、税額などの確認に、縦覧・閲覧制度をご活用ください。 縦覧帳簿の縦覧 ほかの土地や家屋と評価額を比較

共通

とき 4月1日(月)から ※縦覧帳簿の縦覧は、5月31日(金)までです。平日は午後5時まで、土曜日は午後0時15分までです。 ところ 税務課(市役所2階) 問合せ 税務課 ☎42(346)9524

東村山税務署 定額減税説明会

令和6年度税制改正の大綱が閣議決定され、令和6年分の所得税について、定額による所得税額の特別控除(定額減税)を実施することになりました。今後、関係する税制改正法案が成立した場合には、令和6年6月から定額減税が実施されます。 給与の支払者対象に、令和6年分所得税の定額減税について説明します。 とき 4月30日(火) 午前10時～11時30分、午後1時30分～3時 ところ 市役所6階大会議室 定員 各百人 ※予約方法など、詳しくはホームページをご覧ください。 問合せ 国税庁 ☎0861

審議会などの日程

公民館運営審議会 とき 4月9日(火) 午後2時から ところ 中央公民館講座室2 傍聴定員 5人 申込み 当日、午後1時50分から、会場で受付(申込み多数の場合は抽選) 問合せ 中央公民館 ☎042(341)0861

市税の納期内納付にご協力を

市税は行政サービスの提供に使われる貴重な財源です。令和5年度の市税(市・都民税(普通徴収)、固定資産税・都市計画税、軽自動車税(種別割)、国民健康保険税(普通徴収))は、いずれも

市税の納付方法の一部を変更

クレジットカードによる納付 F.I.R.E.G.I.公金支払いの納付受付は終了しました。今後、クレジットカードで納付を希望する場合は、地方税お支払サイトをご利用ください。 問合せ 収納課 ☎042(346)9526





令和6年度

子宮頸がん検診

次のいずれかの検診が選べます。
◆①小平市・国分寺市の指定医療機関での検診
◆②公立昭和病院での検診

とき 5月1日(水)〜令和7年2月28日(金)
定員 2千人

共通

対象 市内在住で20歳以上(平成17年3月31日以前生まれ)の女性
受診できない方
▽令和5年度に小平市子宮頸がん検診を受診している(国の指針で受診は2年に1回)
▽精密検査を受けて現在治療中または経過観察中である

認知症介護者交流会

認知症の家族を介護している方向士が交流する場です。体験を語り合うことで、介護のヒントも得られます。

とき 4月15日(月) 午前10時30分〜正午
ところ 健康福祉事務センター12階第三・第四会議室

対象 認知症の家族を介護する方
定員 10人

申込み 3月21日(木)から、電話で地域包括支援センター中央センター1へ(先着順) ☎042(345)0691

認知症になる前に気をつけよう

いきいき認知症予防教室

体を動かしながら頭を使い、認知機能の維持向上を目指します。認知症や認知症予防についての講話後、ウォーキングや脳トレなど、認知症予防を実践します。

とき 4月18日〜6月13日、7月4日の木曜日 午前10時〜11時30分

は経過観察中である

▽申込み後に市外へ転出している内容 問診、視診、内診、細胞診
申込み 3月21日(木)から、①は令和7年1月31日(金)まで(消印有効)、②は5月31日(金)まで(消印有効)に、はがきが必要事項(左図参照)を記入のうえ、問合せ先へ(電話不可、先着順)
※健康センター、東部・西部出張所、

子宮頸がん検診申込書
1. 氏名(ふりがな)
2. 住所(〒187-) 小平市
3. 電話番号()
4. 生年月日 大・昭・平 年 月 日
5. 希望検診場所
(①と②のどちらかを必ず選んでください)
①小平市・国分寺市の指定医療機関での検診を希望
②公立昭和病院での検診を希望

全10回

対象 福祉会館第一集会所
市内在住の65歳以上で認知症の診断を受けていない方
※初回は必ず参加してください。
※初めての方を優先。

定員 20人
申込み 3月21日(木)から、電話で高齢者支援課へ(先着順) ☎042(346)9539

国民年金

国民年金第3号被保険者からの切り替え手続きをお忘れなく
国民年金第3号被保険者とは、第2号被保険者に扶養されている配偶者(会社員や公務員などの妻または夫)です。

第2号被保険者である配偶者が65歳に到達したとき、または退職や雇用形態の変更などにより厚生年金や共済組合などの加入資格を喪失したときは、第1号被保険者への切り替え手続きが必要です。

届け出は、市役所、東部・西部出張所、年金事務所です。
対象 20歳〜60歳未満の方
持ち物 本人確認書類(マイナンバーカード、運転免許証など)、年金

動く市役所にある申込用紙または東京共同電子申請・届出サービス(紙面欄外QRコード)からも申し込みます。

※小平市・国分寺市の指定医療機関一覧は、小平市ホームページ(ID75062)をご覧ください。

※検診票・案内の発送は、①は4月下旬以降、②は5月上旬以降の予定です。

問合せ 健康センター(〒187-0004) 3 学園東町一丁目19番12号 ☎042(346)3700

令和6年度

乳がん・子宮頸がんセット検診

とき 6月上旬〜令和7年2月28日(金)
ところ 小金井つるかめクリニック

手帳または基礎年金番号通知書、配偶者の退職証明書または厚生年金や共済組合などの加入資格を喪失したことがわかる書類
※代理人が申出する場合は、委任状と代理人の本人確認書類が必要です。

問合せ 保険年金課 ☎042(346)9531

国民健康保険税

年金からの引き落とし
国民健康保険の加入者全員が65歳以上の世帯は、原則、国民健康保険税が年金からの引き落とし(年金特別徴収)になります。

現在、年金特別徴収で国民健康保険税を納めている方は、令和6年2月時と同額を、令和6年4月・6月・8月の年金から引き落としします。

年金特別徴収の方も、申し込むと、納付方法を口座振替に変更できます。

※年金特別徴収の条件に当てはまらない場合は、年度途中でも納付書または口座振替による納付方法に切り替わります。

問合せ 保険年金課 ☎042(346)9530

(小金井市本町6-14-28)

費用 1千円(生活保護受給者は、受診時に生活保護受給証明書を提出すれば無料)

対象 市内在住で40歳以上(昭和60年3月31日以前生まれ)の女性

定員 1千5百人

受診できない方
▽令和5年度に小平市子宮頸がん検診または乳がん検診(マンモグラフィ検査)を受診している(国の指針でマンモグラフィ

乳がん・子宮頸がんセット検診申込書【小金井つるかめクリニック】
1. 氏名(ふりがな)
2. 住所(〒187-) 小平市
3. 電話番号()
4. 生年月日 大・昭 年 月 日

検査は2年に1回

▽妊娠中または妊娠の可能性がある
▽授乳中、断乳後半年未満である
▽ベースメーカーを装着している
▽豊胸手術を受けている
▽脳内チューブ(シャント)をしている

▽胸部外傷で治療中である
▽以前に精密検査を受け、医療機関で治療中および経過観察中である

▽申込み後に市外へ転出している
内容
▽子宮頸がん：問診、視診、内診、細胞診
▽乳がん：問診、乳房X線検査(マンモグラフィ検査)

申込み 3月21日(木)から令和7年1月31日(金)まで(消印有効)に、はがきが必要事項(上図参照)を記入のうえ、問合せ先へ(先着順)
※健康センター、東部・西部出張所、動く市役所にある申込用紙または東京共同電子申請・届出サービス(紙

接種勧奨が差し控えられていた間に、子宮頸がん予防(HPV)ワクチンの接種機会を逃した方の公費による接種(キャッチアップ接種)は、令和7年3月末までです。接種は合計3回で、完了するまでに約6か月間かかります。接種を希望する

面欄外QRコード)からも申し込みます。

※検診票の発送は、5月上旬以降の予定です。

問合せ 健康センター(〒187-0004) 3 学園東町一丁目19番12号 ☎042(346)3700

令和7年3月末まで

子宮頸がん予防(HPV)ワクチン

接種勧奨が差し控えられていた間に、子宮頸がん予防(HPV)ワクチンの接種機会を逃した方の公費による接種(キャッチアップ接種)は、令和7年3月末までです。接種は合計3回で、完了するまでに約6か月間かかります。接種を希望する

接種 接種勧奨が差し控えられていた間に、子宮頸がん予防(HPV)ワクチンの接種機会を逃した方の公費による接種(キャッチアップ接種)は、令和7年3月末までです。接種は合計3回で、完了するまでに約6か月間かかります。接種を希望する

接種 接種勧奨が差し控えられていた間に、子宮頸がん予防(HPV)ワクチンの接種機会を逃した方の公費による接種(キャッチアップ接種)は、令和7年3月末までです。接種は合計3回で、完了するまでに約6か月間かかります。接種を希望する

接種 接種勧奨が差し控えられていた間に、子宮頸がん予防(HPV)ワクチンの接種機会を逃した方の公費による接種(キャッチアップ接種)は、令和7年3月末までです。接種は合計3回で、完了するまでに約6か月間かかります。接種を希望する

接種 接種勧奨が差し控えられていた間に、子宮頸がん予防(HPV)ワクチンの接種機会を逃した方の公費による接種(キャッチアップ接種)は、令和7年3月末までです。接種は合計3回で、完了するまでに約6か月間かかります。接種を希望する

接種 接種勧奨が差し控えられていた間に、子宮頸がん予防(HPV)ワクチンの接種機会を逃した方の公費による接種(キャッチアップ接種)は、令和7年3月末までです。接種は合計3回で、完了するまでに約6か月間かかります。接種を希望する

接種 接種勧奨が差し控えられていた間に、子宮頸がん予防(HPV)ワクチンの接種機会を逃した方の公費による接種(キャッチアップ接種)は、令和7年3月末までです。接種は合計3回で、完了するまでに約6か月間かかります。接種を希望する

接種 接種勧奨が差し控えられていた間に、子宮頸がん予防(HPV)ワクチンの接種機会を逃した方の公費による接種(キャッチアップ接種)は、令和7年3月末までです。接種は合計3回で、完了するまでに約6か月間かかります。接種を希望する

接種 接種勧奨が差し控えられていた間に、子宮頸がん予防(HPV)ワクチンの接種機会を逃した方の公費による接種(キャッチアップ接種)は、令和7年3月末までです。接種は合計3回で、完了するまでに約6か月間かかります。接種を希望する

接種 接種勧奨が差し控えられていた間に、子宮頸がん予防(HPV)ワクチンの接種機会を逃した方の公費による接種(キャッチアップ接種)は、令和7年3月末までです。接種は合計3回で、完了するまでに約6か月間かかります。接種を希望する

接種 接種勧奨が差し控えられていた間に、子宮頸がん予防(HPV)ワクチンの接種機会を逃した方の公費による接種(キャッチアップ接種)は、令和7年3月末までです。接種は合計3回で、完了するまでに約6か月間かかります。接種を希望する

接種 接種勧奨が差し控えられていた間に、子宮頸がん予防(HPV)ワクチンの接種機会を逃した方の公費による接種(キャッチアップ接種)は、令和7年3月末までです。接種は合計3回で、完了するまでに約6か月間かかります。接種を希望する

方は、お早めの接種をご検討ください。

※詳しくは、小平市ホームページ(ID98813)をご覧ください。

問合せ 健康センター ☎042(346)3700

物忘れチェック会

簡単な質問票で、認知症の疑いがあるかの確認や、認知症予防の講話をします。受診が必要な方には、医療機関への紹介状をお渡します。

とき 4月23日(火) 午前10時〜11時30分
ところ 小川公民館講座室
定員 15人
持ち物 筆記用具、身分証明書
申込み 3月21日(木)から、地域包括支援センターけやきの郷へ(先着順) ☎042(349)2321

乳幼児の教室・相談などの日程

Table with columns: とき, 対象・定員, 持ち物, 申込み. Includes 'たんぽぽ広場の健康相談' and '離乳食教室'.

※会場は健康センター、車での来場はご遠慮ください。
※離乳初期(5〜6か月頃)、離乳中期(7〜8か月頃)、離乳後期(9〜11か月頃)、離乳完了期(12〜18か月頃)。

成人健康教室・相談などの日程

Table with columns: とき, 内容・持ち物, 定員・申込み. Includes '健康づくり相談(保健師・管理栄養士)'.

※会場は健康センター、対象は市内在住の方。車での来場はご遠慮ください。

休日応急診療・準夜応急診療(内科・小児科)

名称・所在地 小平市医師会応急診療所 学園東町一丁目19番12号(健康センター内)
問合せ(予約) ☎042(346)3706 ※事前予約制。

Table with columns: とき, 診療時間, 予約受付時間(電話予約のみ). Includes '休日応急診療' and '準夜応急診療'.

※必ず事前に電話で予約してください(問い合わせの状況により、電話が繋がりにくい場合があります)。
予約がない場合、直接来院されても受け付けはできません。
※応急診療所の診療科目は内科と小児科です。高校生以下の受診は、保護者の同伴が必要です。

休日歯科応急診療医(診療時間:午前9時〜午後5時)

Table with columns: 日程, 医療機関名, 所在地, 電話番号. Includes '3月24日(日)' and '3月31日(日)'.

※受診の際は、事前にお問い合わせください。また、医療機関は変更になる場合があります。

救急診療などの相談・案内

Table with columns: 相談内容, 電話番号. Includes '東京都新型コロナ相談センター', '東京都消防庁救急相談センター', '子供の健康相談室', '小平消防署(病院・診療所案内)', '東京都医療機関案内サービス(ひまわり)'.

令和6年度 狂犬病予防注射

◆狂犬病予防注射 犬を飼っている方は、年に1回、動物病院で飼いの狂犬病予防注射を接種し、注射済票の交付を受けてください。

愛のチャイム 放送時刻を変更

4月から月までは、愛のチャイムの放送時刻が午後5時30分に、曲はエドワード・グレンツェン作曲の「愛のチャイム」です。

小学校教育調理員 会計年度任用職員(アシスタント)職募集

勤務内容 小学校給食(自校方式)の調理および洗浄 勤務期間 4月～令和7年3月の給食実施日

子ども読書月間

図書館では、4月23日の子ども読書の日をにちなみ、4月1日(月)から5月15日(水)までを、子ども読書月間として、各館へお問い合せください。

健康福祉センター 手話通訳者を配置

市では、情報の伝達に手話が必要とする方のために手話通訳者を配置してまいります。

初心者手話講習会

◇とき 5月30日(金)午前9時～午後5時 日曜日(8月15日、10月31日、12月26日、1月2日、2月6日を除く)

津田塾大学 記念交流館 プログラム

◆翻訳を体験しよう ひとりひとりにコメントをする形で翻訳を学びます。英検2級相当レベルの英語が必要。

市内業者の あっせん制度を ご利用ください

市では、市内の建設業者団体(小平市住宅リフォーム軒協会)と協定を結び、家の修繕や増築、改築など安心して発注できる業者や職人さん

小平市国際交流協会

◆外国人語学の受講生を募集します。外国人語学の受講生を募集します。

小平市文化協会

◆小平美術会 春の会員展 ◇とき 4月16日(火)～21日(日) 午前11時～午後5時(16日は午後

健康福祉センター

◆中央図書館 ◇おきなしで読まれた本の展示 ◇とき 4月1日(月)～5月15日(水)

健康福祉センター

◆おきなしで読まれた本の展示 ◇とき 4月1日(月)～5月15日(水)

健康福祉センター

◆おきなしで読まれた本の展示 ◇とき 4月1日(月)～5月15日(水)

市長への手紙・市政への提言

市長への手紙と市政への提言は、市政に対するさまざまなご意見やご要望をお聴きする制度です。令和5年度は、1月末までに589件が寄せられました。

●市民からの意見など ◇回答

総務部

●市役所受付横にある太陽光パネルのディスプレイの表示時間を長くしてほしい。

●小平駅北口周辺に防犯カメラの数を増やしてほしい。

地域振興部

●市民総合体育館で行う各種大会予定は、事前にホームページに掲載してほしい。

子ども家庭部

●学童クラブで弁当を注文できるようにしてほしい。

健康福祉部

●高齢者支援課からの手紙を、要介護者にも理解しやすい文面に見直してほしい。

●帯状疱疹ワクチン接種の補助はいつから始まるのか。

環境部

●PFAS汚染をもっと市民に知らせてほしい。

●ごみカレンダーが見にくい。

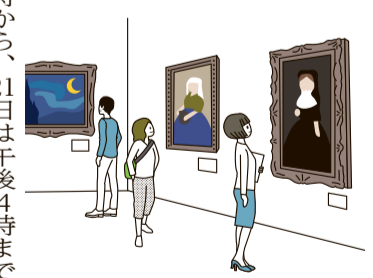
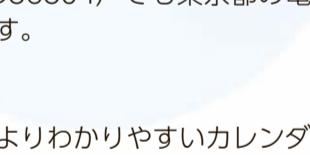
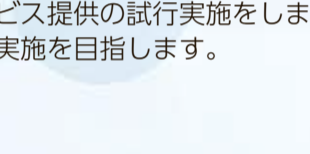
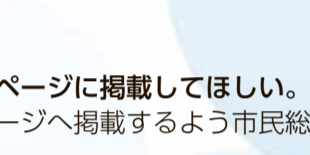
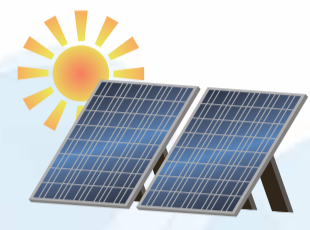
都市開発部

●東ガス西通りの安全性を高めてほしい。

教育部

●仲町図書館の自習室を増やしてほしい。

【市長への手紙を出すには】 市長への手紙専用はがき(令和6年4月1日(月)から封筒タイプに変更)は、市役所、健康福祉センター、健康センター、東部・西部出張所、公民館、図書館、地域センター、福祉会館に置いてあります。



子ども家庭支援センター

4月のプログラム

対象 市内在住の親子
申込み 当日、会場へ
問合せ 子ども家庭支援センター ☎042(348)2100
※日曜・月曜日、祝日は休館日。

Table with 4 columns: 日程, 対象, 内容, 会場. Includes events like '0歳さん集まれ', '助産師さんによる相談会', '多胎児親子と多胎児を妊娠中の保護者', 'パパと遊ぼう'.

公民館の講座・イベント

日…日時 対…対象 定…定員 内…内容 講…講師
持…持ち物 申…申込期限と実施場所

※詳しくは、公民館のチラシや小平市ホームページ (ID43741) をご覧ください。

Table listing various lectures and events such as 'シニア講座 司法書士から学ぶ明るい終活講座', '文化・教養講座 季節に合った花や野菜を育てよう', 'シニア講座 シニアから始める健康づくり講座'.

子どもの医療証を発送

◆新小学校1年生
現在、乳幼児医療証をお持ちで、4月に小学校へ入学する児童に、4月から使える義務教育就学児医療証を発送します。

◆新小学校4年生

小学校4年生以上は所得制限があります。所得制限により4月から受給資格がなくなる方には、3月下旬に受給資格消滅通知を発送します。

◆新高校1年生相当年齢にある方

現在、義務教育就学児医療証をお持ちで、4月から新高校1年生相当年齢にある方に、高校生等医療証を発送します。

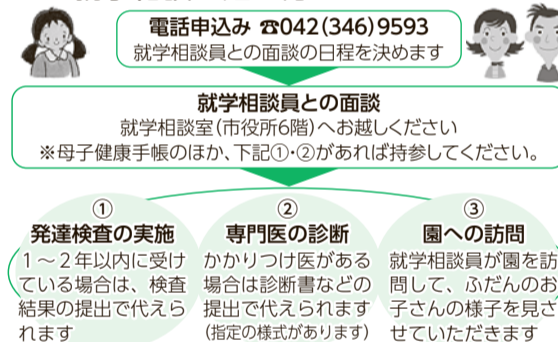
発達に気になる子どもの子育てを応援

◆先輩保護者と心配ごとを語り合うカフェ
親カフェとウイズペアレントメンター
発達に気になる子どもを育てた先輩保護者(ペアレントメンター)が経験を話し、今困っている保護者の悩みを聞いたり、自分の経験を話します。

令和7年度 特別支援学級・学校など 就学説明会と就学相談

◆就学説明会
お子さんの就学先として、特別支援学級への就学や、特別支援教室への入室などを考える保護者を対象

就学相談の進め方とスケジュール



就学支援委員会の開催

お子さんと一緒に指定の会場へお越しください
就学支援委員会の委員が、集団内や個別でのお子さんの様子を見させていただきます

就学相談員によるお知らせ・説明

就学支援委員会での検討結果をお知らせします
必要に応じて面談のうえ、ご説明します

就学先の決定

お子さんの障がいや発達の状況について理解を深め、保護者の意向を尊重しながら、決定します

図書などを展示

◆4月2日は世界自閉症啓発デー
4月2日は、国連が定める世界自閉症啓発デーで、日本では4月2日から8日までを発達障がい啓発週間としています。

発達に気になる子どもや障がいのある子どもの保護者のための交流会

◆みんなではなそう会
子どもの発達や障がいについて語り合うほか、先輩保護者や保育士からアドバイスを聞くことができます。

就学相談

令和7年4月に小学校、中学校への就学で、心身に障がいの心配があり、特別な支援を必要とするお子さんの就学先について相談を受けます。

図書館 ハンディキャップ サービス交流会

通常の活字による読書が困難な方や、障がいや高齢により図書館へ来館するのが困難な方など、図書館の利用に障がいのある方と、ボランティア団体 社会福祉協議会、図書館、小平図書館友の会などが集まり、交流します。

共 通

中央公民館
〒187-8570 小平市中央公民館ふれあいギャラリー
☎042(341)0861
◆水彩画サークル 虹のアトリエ 第24回展覧会
3月26日(火)～31日(日) 午前10時～午後4時(26日は午後1時から、31日は午後3時まで) 高橋 ☎080(2384)4943
◆銀彩会 水彩画展
4月2日(火)～7日(日) 午前10時～午後4時(2日は午後1時から、7日は午後3時まで) 森 ☎080(5170)3792

市報こだいへのご意見・ご感想のアンケートは、右図QRコードまたは小平市ホームページから回答できます。ご意見などを参考にして、より良い紙面づくりに努めていきます。



市民総合体育館

室内温水プール臨時休業

市民総合体育館の室内温水プールは、機器メンテナンスのため臨時休業します。

※プール以外は通常営業です。
※3月26日(火)～4月14日(日)
問合せ 市民総合体育館 ☎042(343)1611

ノルディックウォーキング教室

ノルディックウォーキングは、2本のポールを使って歩く全身運動です。グリーンロードで新緑の木々を見ながら、健康のために歩きましょう。

※こだいら健康ポイント事業対象。
※4月14日(日) 午前9時45分から 雨天中止

こだ健体操教室

全身のバランス力向上・足腰の筋力アップに効果的な、小平市オリジナル体操のこだ健体操を体験してみませんか。足指力測定も行います。

※4月15日(月) 午前10時～11時30分 9時30分受付
対象 健康センター
対 象 市内在住の方
定 員 こだ健体操20人、こだ健イ

ス体操15人
持ち物 参加カード(お持ちの方)、飲み物、フェイスタオル、筆記用具
申込み 3月21日(木)から、健康センターへ(電話可、先着順) ☎042(346)3701

5月～6月 筋力アップ 介護予防教室

筋力とバランス力をつける運動をします。運動習慣を定着させ、筋力アップを実感しませんか。

日程 5月13日～6月17日の月

受付 午前9時45分から 中央公園ジャブジャブ池南側広場

※天候不順の場合は、当日の午前7時以降に、市役所(☎042(341)1211)へお問い合わせください。

※駐車場はありません。
コース △中央公園から上水公園を往復するコース(約2.5km)
▽中央公園から小平監視所、中島町公園まで歩くコース(約4.6km)

※コースは当日選べます。
対 象 市内在住・在勤・在学の方
定 員 30人

持ち物 タオル、飲み物、ノルディックポール(お持ちの方のみ)、リュックなどの両手が空くバック
※動きやすい服装でお越しください。

※ノルディックポールの貸し出しがあります。
※歩け歩け記録証をお持ちの方は、持参してください。
申込み 4月5日(金)までに、電

曜日 午後2時～3時30分 全6回
上水本町地域センター
▽5月15日～6月19日の水曜日 午前10時～11時30分 全6回 鈴木地域センター
▽5月15日～6月19日の水曜日 午後2時～3時30分 全6回 喜平地域センター
▽5月16日～6月20日の木曜日 午前10時～11時30分 全6回 中島地域センター

共通

※駐車場はありません。

対 象 市内在住で65歳以上の方
定 員 各15人程度

持ち物 飲み物、フェイスタオル
申込み 4月5日(金)まで(消印有効)に、はがきに「介護予防教室希望」と明記し、住所、氏名(ふりがな)、生年月日、電話番号、希望する会場1か所を記入のうえ、問合せ先へ(ファクシミリ・電子メール可、申込み多数の場合は抽選し、結果を4月19日(金)に全員に発送)

※問合せ先(健康福祉事務センター1階)にある申込用紙からも申し込み

子メールで教室名、住所、氏名、電話番号、ノルディックポール貸し出しの要・不要を文化スポーツ課へ(電話可、申込み多数の場合は抽選) ☎042(346)9612、☎cc0020@city.kodaira.lg.jp

大人のための運動教室 筋力を増やして代謝アップ

楽しく手軽にできる運動を体験しませんか。有酸素運動とともに筋トレを行うことで、運動の効果が高まります。初心者の方も自宅で続けられる筋トレを中心にお伝えします。

※3時45分 1時40分受付
持ち物 飲み物、フェイスタオル、参加カード(お持ちの方)
※運動しやすい服と運動靴でお越しください。
申込み 3月21日(木)から、健康センターへ(電話可、先着順) ☎042(346)3701

※申込みは、1人につき1会場までです。
問合せ 高齢者支援課(〒187-8701 小平市役所) ☎042(346)9539、FAX042(346)9498、kaigyobu@city.kodaira.lg.jp

可燃ごみ処理の 広域支援

市から出る可燃ごみを焼却処理している小平・村山・大和衛生組合(小平市中島町)では、令和7年10月からの稼働に向けて、新しいごみ焼却施設の整備を行っています。これに伴い、令和3年度から、可燃ごみ処理の広域支援をお願いしています。

令和6年度も引き続き、柳泉組合(予定量2千8百ト)、ふじみ衛生組合(予定量2千7百ト)で処理していただくことになりました。より一層のごみの減量・分別の徹底にご理解とご協力をお願いします。
問合せ 資源循環課 ☎042(346)9535

スポーツイベント

市民総合体育館(〒187-0025 津田町一丁目1番1号) ☎042(343)1611

日・日時 場 場所 費 費用 対 対象 定 定員 種 種目 内 内容 申 申込み 検 検索 ホームページ 問 問合せ先
※体育館…市民総合体育館。種目の内容など、詳しくは大会要項をご覧ください。各問合せ先へ。大会要項は体育協会(市民総合体育館内)にあります。

バドミントン春季ダブルス大会 (小平市バドミントン協会)
4月29日(月・祝) 午前9時から 体育館 1組2,000円
2024春季小平市陸上競技記録会 (小平市陸上競技協会)
5月3日(金・祝) 午前9時～午後4時
学校体育館スポーツ個人開放中止日
3月は、全校で開放を実施しません。
4月 一小…5日・26日 二小…2日・5日 三小…5日・7日
四小…2日・5日・7日・14日 五小…7日 六小…2日・7日・9日
七小…2日・5日
問合せ 文化スポーツ課 ☎042(346)9612

卓球春季市民大会 (①一般の部、②ホープスの部) (小平市卓球連盟)
5月6日(月・振休) ①午前8時50分から、②午後1時から 体育館
第8回 やってみよう! ソフトテニス (小平市ソフトテニス連盟)
4月14日(日)
体験してみよう: 午前9時30分～午後0時30分、試合を楽しもう: 午後1時～4時
中央公園テニスコート
市内在住・在勤・在学の方(親子参加可) 30人
基本技術の習得から試合方法までを学ぶ
※運動のできる服装、靴でお越しください。ラケットの貸し出しあり。
当日、会場へ 渡辺 ☎090(9969)4921

Table with 6 columns: イベント名, とき, ところ, 費用, 申込み・問合せ, 備考. Includes events like '楽しく中国語をやりましょう' and '多摩ハイキング同好会'.

掲載希望団体は秘書広報課、公民館利用団体は各公民館へ 政治、宗教、営利不可 先着順で受付 添削あり 掲載後の責任は負いかねます 秘書広報課 ☎042(346)9505

ご利用ください 市民無料相談 市民課市民相談担当

Table with 4 columns: 相談名, 担当者, 相談日, 相談時間など. Lists services like '法律相談', '税務相談', '相続・暮らしの手続相談'.

再利用でごみを減らそう

市では、リユースに関する連携協定を結び、まだ使える物をごみにしないための取り組みを進めています。不要になったけれど、まだまだ使える物などをごみにすることなく、再利用して物を大切にしましょう。

◆地域情報サイト ジモティー

ジモティーでは、地元地域で、品物の引き取り手を探すことができます。詳しくは、小平市ホームページ(ID98649)をご覧ください。

◆リユースプラットフォーム おいくら

おいくらでは、不要品として捨てようとしているものを一括査定し、複数店舗の買い取り価格を比較して売却ができるサービスです。詳しくは、小平市ホームページ(ID108452)をご覧ください。

問合せ 資源循環課 ☎042(346)9535





新型コロナウイルス ワクチン接種の情報

新型コロナワクチンの全額公費(無料)による接種は、 令和6年3月31日(日)で終了します。

令和6年4月1日(月)以降は、65歳以上の方などを対象として、今後秋冬に定期接種が行われる予定です(費用は原則有料)。また、定期接種の対象外の方は、任意接種として時期を問わず自費での接種になります。詳細が決まりしだい、改めてお知らせします。

健康被害救済制度

副反応による健康被害(病気になったり障がいが残ったりすること)で、入院や通院をされた方などには救済制度があります。その健康被害が接種を受けたことによるものであると厚生労働大臣が認定したときは、救済が受けられます。特例臨時接種として、令和6年3月31日(日)までにコロナワクチンの接種をした方は、4月1日(月)以降も引き続き、救済制度の申請をすることができます。なお、接種日や定期接種が否かによって、対象となる救済制度が異なります。詳しくは、小平市ホームページ(ID111108)をご覧ください。

問合せ

令和6年3月29日(金)で小平市コロナワクチンコールセンターは終了し、4月1日(月)からは問合せ先が変更となります。

【3月29日(金)で終了】

小平市コロナワクチンコールセンター
☎0120(985)365 (平日の午前9時~午後5時)
※3月30日(土)以降はつながりません。

【4月1日(月)以降の問合せ】

▷健康推進課 ☎042(346)3700
▷副反応等の医学的知見を必要とする相談など
東京都新型コロナウイルスワクチン副反応相談センター
☎03(6258)5802 (24時間対応(年中無休))
※4月1日(月)以降は午前9時~午後5時(年中無休)。



市長のこぼれ話

多摩六都科学館

「Do Science!」を合言葉に、「科学する」ことの学びを追求する多摩六都科学館が、開館30周年を迎えました。私も子どもが小さい頃よくきました。体を動かせるエリアもあるので、天気が悪い日も思いっきり体を動かせます。また、ボランティアの方が、科学と来館者をコミュニケーションでつないでくれるので、何度行っても楽しめます。まだ来館したことのない方も、ぜひ行ってみたいですね。大人も充分楽しめますよ。

小平市長 小沼 浩子

こだいら観光まちづくり協会 未来に残したい「小平景観ベスト10」決定

こだいら観光まちづくり協会のボランティアガイドが市内17か所の候補地を選び、令和5年8月から約2か月間、投票を募りました。3,000票を超える投票結果をもとに、選定審査会により決定した結果は以下のとおりです。詳しくは、ホームページをご覧ください。

HP検索 小平にこないか

問合せ こだいら観光まちづくり協会 ☎042(312)3954

未来に残したい「小平景観ベスト10」

- 1位 玉川上水と分水網・築樋・新堀用水胎内堀
- 2位 ふるさと村の歴史的建物
- 3位 野火止用水
- 4位 鈴木ばやし・神明宮八雲神幸祭
- 5位 海岸寺の山門
- 6位 竹内家の大ケヤキ
- 7位 短冊型地割・たから道
- 8位 鈴木稲荷神社の鏝絵と彫刻装飾
- 9位 街道の風景・青梅街道馬継場跡
- 10位 まちなかの石造物・屋敷神



1位に選出された玉川上水

こだいら観光まちづくり協会 まち巡りガイドツアー

ガイドが解説しながら歩きます。

◆①景観ベスト10 玉川上水・用水コース

玉川上水駅から玉川上水緑道、小川用水、彫刻の谷緑道、野火止用水沿いに約4kmを歩きます。

とき 4月6日(土) 荒天中止

集合 午前9時20分 西武線・多摩都市モノレール玉川上水駅南口

※解散は午後1時ごろ、西武線東大和市駅。

◆②景観ベスト10 石造物・鈴木稲荷神社コース

小平駅から彫刻・石造物を巡りながら鈴木稲荷神社の鏝絵と彫刻装飾を見学する約3kmを歩きます。

とき 4月20日(土) 荒天中止

集合 午前9時20分 西武線小平駅南口

※解散は午後1時ごろ、鈴木稲荷神社。

◆③バラのオープンガーデンを訪ねる小川・鷹の台周辺コース

小川駅西口周辺に残る原風景や小島水車跡を見学しながら3つのバラのガーデンを巡り、約4kmを歩きます。

とき 5月10日(金)・11日(土) 雨天中止

※各回同じ内容です。申込みの際に希望日をお知らせください。

集合 午前9時20分 西武線小川駅西口

※解散は午後1時ごろ、西武線鷹の台駅。

◆④バラのオープンガーデンを中心に巡る鈴木町周辺コース

花小金井駅から狭山・境緑道経由で鈴木町周辺のバラを中心にしたガーデン・カフェの紹介、回田水門緑道など約4.5kmを歩きます。カフェでの試飲代600円が別途かかります。

とき 5月10日(金) 雨天中止

集合 午前9時20分 西武線花小金井駅南口

※解散は午後1時ごろ、五間通りバス停。

— 共通 —

費用 1,000円 定員 ①・②各15人、③・④各10人

申込み 3月21日(木)から27日(水)の午前9時から午後5時までに、電話または電子メールで参加希望コース(①~④)、住所、氏名(ふりがな)、電話番号を、問合せ先へ(申込み多数の場合は抽選し、3月29日(金)までに当選者へのみ通知)

問合せ こだいら観光まちづくり協会 ☎042(312)3954、✉info@kodaira-tourism.com

ふれあい 下水道館 4月の催し

◆学習講座 傘袋のいのちのぼりをつくる

ほかに、下水をきれいにする微生物を顕微鏡で観察します。

とき 4月20日(土) 午前10時~11時30分

対象 小学生(保護者1人まで同伴可)

定員 30人

持ち物 筆記用具

申込み 3月20日(水・祝)から4月19日(金)までに、問合せ先へ(電話可、先着順)

◆下水道れきし旅講演会

東京都下水道サービス株式会社顧問の谷口尚弘さんから、人類の歴史とともに進化してきた下水道の歩みを学びます。全6回にわたる講演の第1回目は、メソポタミアで発見された遺構を手がかりに、世界最古の下水道を紹介します。

とき 4月21日(日) 午後1時30分~2時30分

定員 30人
申込み 3月20日(水・祝)から4月20日(土)までに、問合せ先へ(電話可、先着順)

◆下水道れきし旅展示会

古代から現代へ、下水道の歴史を振り返るパネル展示を開催します。

とき 4月20日(土)~10月31日(木)(休館日を除く)

協力 東京都下水道サービス(株)

◆石井英俊さんのデザインマンホール蓋写真展

埼玉県デザインマンホール蓋の写真第2弾を展示します。

とき 4月2日(火)~5月19日(日)(休館日を除く)

協力 日本のマンホール文化研究会

共通

問合せ ふれあい下水道館 ☎042(326)7411

若者応援ガイドブックを配布

若者応援ガイドブックは、若者の

皆さんが将来を考え、未来に向かって進んでいくことをお手伝いするための冊子です。悩みを相談できる窓口の情報などを掲載しています。

配布場所 問合せ先(市役所2階)、東部・西部出張所、図書館、公民館、地域センター、児童館、子ども家庭支援センター

※小平市ホームページ(ID90493)でもご覧いただけます。

問合せ 子育て支援課 ☎042(346)9815

ヤングケアラーに関する啓発動画を制作

◆家族のケアを子どもがしている。ヤングケアラーを知っていますか? ヤングケアラーとは、本来大人が担うと想定されているような家事や家族の世話などを日常的に行っている子どものことです。責任や負担の重さにより、学業や友人関係などに影響が出てしまうことがあります。また、家庭内の問題のため潜在化しやすい、当事者の認識や周囲の理

解の不足などにより、支援につながりにくい面があります。ヤングケアラーについて関心を持っていただき、認知度が向上することで支援につながりやすくなることを目指しています。

◆動画1「自分がやらないとみんなが困るし」(小学生向け)
◆動画2「もっと自分の時間が欲しいな」(中学生以上向け)
※動画は、小平市ホームページ(ID109675)からご覧いただけます。

問合せ 子ども家庭支援センター ☎042(348)2100

◆ヤングケアラーでお悩みの方へ
市では、子どもが子どもらしく過ごすことができるように、サポートしています。

相談日 火曜・土曜日(日曜・月曜日、祝日は休館日) 午前10時~午後6時

相談場所 子ども家庭支援センター(小平元気村おがわ東2階)

※電話・電子メールでの相談も可。

相談先 子ども家庭支援センター ☎042(348)2100、✉kodonomokatei_kodaira@unchusha.com