



年末年始 窓口と施設の休業期間……	7面
子育ての応援団 ファミリー・サポート・センター……	9面
新春歩け歩けのつどい……	12面



大掃除前に ごみの捨て方の確認を

年末は大掃除などで、たくさんごみが出やすい時期です。しかし、直近の調査では、ごみの約2割が誤った分別で、中にはリサイクルできる資源も捨てられていることがわかりました。また、今年は新型コロナウイルス感染症の影響で在宅時間が長くなり、令和2年4月から9月までに収集したごみの量は、前年同月間に比べ増加しました。捨てるごみを減らす工夫をして、分別を再確認しませんか。

問合せ 資源循環課 ☎042(346)9535

ごみの約2割は分別が不十分 分ければ資源、混ぜればごみ

誤ったごみの分別で、リサイクルできる資源がごみとして出されています。誤ったごみや資源の分別の例を紹介します。

燃やすごみの19.7%は分別が不十分

分別が出来ていなかったものの内訳は、13.8%が資源、3.4%がプラスチック製容器包装、2.5%が燃やさないごみでした。

特に、雑がみ、雑誌、古布(古着)、ふとんなどのリサイクルできる資源が燃やすごみに混ぜていました。

燃やさないごみの26.5%は分別が不十分

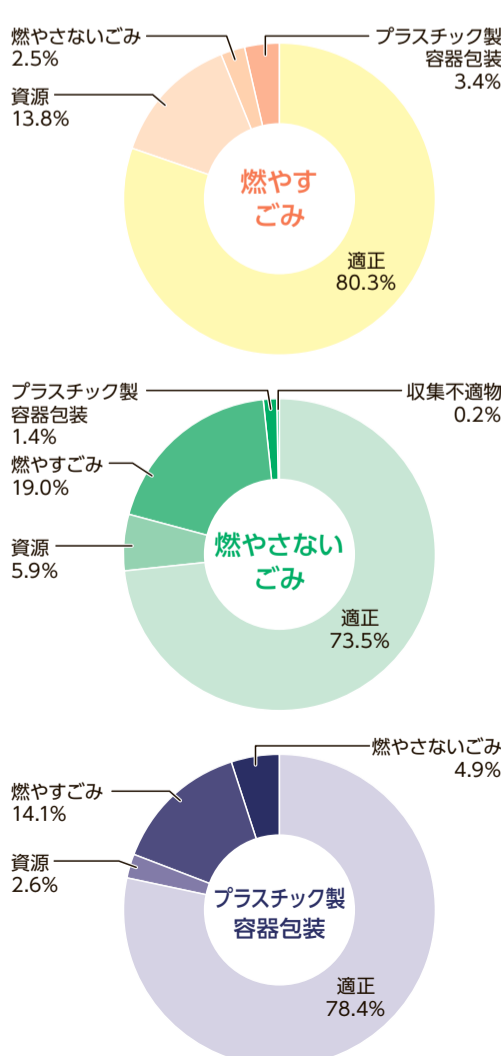
分別が出来ていなかったものの内訳は、19.0%が燃やすごみ、5.9%が資源、1.4%がプラスチック製容器包装、0.2%が石や土などの市では収集できないもの(収集不適物)でした。特に、ゴム・皮革類・ビニール製などの燃やすごみが、多く混ぜていました。

プラスチック製容器包装の21.6%は分別が不十分

分別が出来ていなかったものの内訳は、14.1%が燃やすごみ、4.9%が燃やさないごみ、2.6%が資源でした。特に、燃やすごみである汚れたプラスチック製容器包装や、燃やさないごみである15センチ以上のプラスチック製品などが多く混ぜていました。

きちんと分別してごみを減らすために、正しい分別やごみを減らす工夫を紹介します。詳しくは、2～4面をご覧ください。

収集ごみ別の組成割合



令和2年ごみ組成分析調査より

令和2年4月から9月までのごみ収集量は 前年より約1割増加

燃やさないごみは約4割増加

令和2年4月から9月までのごみ(燃やすごみ、燃やさないごみ、プラスチック製容器包装)収集量は、16,413トンを越えました。これは一般的な収集車両(2トンの約8,206台分)で、前年同月間に比べ、約1割増えています。特に、燃やさないごみは約4割増えています。前年同月間からの増加量と増加率を紹介します。

燃やすごみの量は 8.1%増加

燃やすごみの量は約1,073トン、約8.1%増加しています。

一般的な収集車両(2トン)



×
約536台分増加

燃やさないごみの量は 44.8%増加

燃やさないごみの量は、約291トン、約44.8%と大幅に増加しています。



×
約145台分増加

プラスチック製容器包装 の量は、5.8%増加

プラスチック製容器包装の量は、約63トン、約5.8%増加しています。



×
約31台分増加

※それぞれのごみの量は速報値です。



正しい分別と工夫で ごみを減らそう

令和元年度に小平市で出たごみと資源の量は、46,646トです。収集運搬や、中間処理施設、最終処分場などのごみの処理にかかった処理経費（清掃費）は34億円になります。1人あたりでは、年間約17,000円経費がかかっています。今年度は、ごみ収集量が大幅に増加しているため、さらに経費も増えることとなります。分別がきちんとされ、ごみの量が減れば、ごみの処理にかかる経費の削減につながります。限りある資源のためにも、正しい分別やごみの減量を心がけましょう。

問合せ 資源循環課 ☎042(346)9535

家庭から出る生ごみを堆肥に 参加グループを募集

食物資源循環事業として、生ごみを週1回収して、堆肥にしています。燃やすごみの減量や、カラスの被害が減ったなど好評です。

※10ℓ程度のふたつきバケツを1世帯1台ずつ自身で用意してください。



申込み 3世帯以上でグループを作り、集積所を決めて、代表者が資源循環課へ ☎042(346)9535

まだ食べられる食品を受け付け フードドライブ

未開封の缶詰やレトルト食品などを、こだいら生活相談支援センター（福祉会館4階）で預かっています。預かった食品は、市内のこども食堂などで利用します。

▷受け付けできる食品

賞味期限が1か月以上先の、未開封で包装や外装が破損していない食品を受け付けています。生鮮食品や瓶詰め食品、包装や外装を移し替えたものは受け付けできません。

- ▷缶詰（肉、魚、野菜、果物）
- ▷インスタント・レトルト食品
- ▷パスタなどの乾物
- ▷コーヒー・お茶などのしこう品
- ▷醤油、味噌、砂糖などの調味料



ごみの出し方や分別方法を ごみ分別アプリ

小平市ごみ分別アプリは、資源・ごみの収集カレンダー、出し方、指定収集袋の販売店の地図などを検索できます。

また、詳しいごみの出し方や、分別方法などは、収集カレンダー・パンフレットでも確認できます。

小平市 ごみ分別アプリ

スマートフォン・タブレット端末向けに配信しています。詳しくは小平市ホームページ(下図QRコード)をご覧ください。



収集カレンダー・ パンフレット

9月に各家庭に配布しています。



**4人世帯の家庭では
年間6万円相当の食品ロスが発生**

食品ロスとは、食べられるのに捨てられてしまう食品で、日本の家庭から発生する食品ロスの量は約2百91トです。これは、4人世帯で毎年6万円相当の食品が捨てられている計算になります。

食品ロスの原因は、食材の買い過ぎや、料

燃やすごみの中では、生ごみが最も多くを占めています。生ごみは約80%が水分で、水分が重さと臭いの原因になっています。生ごみをしっかりと水切りするだけで、総量の約10%を減らせます。



減量のポイントは生ごみの捨て方

市内で出たごみの約90%以上が燃やすごみです。出された燃やすごみの約19.7%が誤った分別です。燃やすごみの中には、リサイクルできる資源やまだ食べられる食品などが混ざっています。燃やすごみの捨て方を工夫して、出すごみの量をさらに減らしましょう。



燃やすごみ

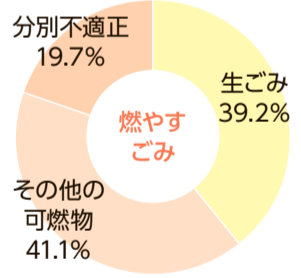


市内の家庭ごみから出た食品生ごみとして出た食べ残し以外にも、パックに入ったままの食品も、燃やすごみとして多く出されていました。

理の作り過ぎによる食べ残しがあります。食品ロス削減のためには、食材を買いすぎない、料理を作りすぎない、といった食べ残さない工夫をすることが大切です。

食品ロスを減らすための工夫

- ▽買い物前に冷蔵庫の中を確認する
- ▽食材は冷凍保存で長持ちさせるなど



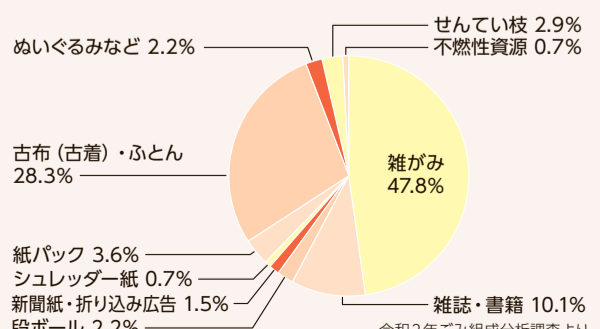
令和2年ごみ組成分析調査より

小さな紙も 捨てずにリサイクル

燃やすごみのうち約13.8%は、リサイクルできる資源でした。

中でも、雑がみなどの紙類が65.9%と最も多く、古布（古着）・ふとんなどが28.3%でした。資源への分別を徹底すれば、もっと燃やすごみを減量できます。

燃やすごみに出されたリサイクルできるもの



資源で出せるもの

- ▷雑誌・本・雑がみ
- ▷新聞紙、段ボール
- ▷古布類、ふとんなど
- ※紙パック、牛乳パックはスーパーの店頭回収などで回収しています。

燃やすごみとして出すもの

- ▷汚れや臭いがついているもの
- ちり紙、ピザの箱、石鹸や線香などの臭いのついた紙、カップ麺の紙容器・ふたなど
- ▷特殊な加工（防水加工など）がされているもの
- レシートなどの感熱紙、紙コップ、写真、クッキングシート、圧着はがきなど

※正しい資源の出し方など、詳しくは、4面をご覧ください。

誤ったごみの出し方で ごみ収集車の火災事故が発生

◆出火の原因はガスカートリッジ缶やリチウムイオン電池
今年度、ごみ収集車の火災事故が3件発生しています。
火災の原因は、燃やさないごみに混入していたガスカート
リッジ缶やリチウムイオン電池でした。



燃やさないごみに混入
していたガスカートリ
ッジ缶

◆火災を起こさないための正しい出し方

ガスカートリッジ缶・スプレー缶・ライターは有害性資源の日に
ガスカートリッジ缶とスプレー缶は使い切ってから、一緒
に1つの袋に入れ、ライターは袋を分けて、1つの袋に入れ
て、有害性資源の日に出してください。

※スプレー缶などのプラスチック製のキャップやノズル
は、取り外してプラスチック製容器包装として出してくだ
さい。

リチウムイオン電池は回収ボックスへ

リサイクル協力店（電気店）、市役所、
東部・西部出張所、リサイクルセンター、
図書館（中央・喜平・上宿・津田・大沼）、
なかまちテラスにある回収ボックスで回
収しています。



携帯電話の電池や電子タバコは、販売店へ

販売店に引き取りを依頼してください。
※販売店で引き取りをしていない場合は、資源循環課にお
問い合わせください。

プラスチック製容器包装のゆくえ



回収

小平市、東大和市、武蔵村
山市で回収されたプラス
チック製容器包装とペット
ボトルは、東大和市にあるエ
コプラザスリーハーモニー
に集められます。



選別

手作業で選別し、汚れてい
るものや分別されていない
もの（リチウムイオン電池
などの不適物）を取り除き
ます。



再資源化業者へ引き渡し

選別されたものは、圧縮梱
包されて、再資源化業者へ
引き渡され、リサイクルさ
れます。



商品として生まれ変わる

プラスチック製容器包装と
ペットボトルは、衣類やペ
ットボトルなどの商品の原
料として再利用されます。

不適物は事故や故障の原因に

エコプラザスリーハーモニーでは、不適物を1日に平均
50品取り除いています。不適物があると処理の効率が下
がり、事故や機械故障の原因にもなり、費用もかかります。
正しい分別にご協力ください。

燃やさないごみへ
▽油などで汚れが落ちないビンやカン、農薬や危険物な
どのビン、ビン単体で販売しているもの（梅酒を漬ける
ビンなど）、ペンキのカン、一斗缶など
▽スプーン、水筒などの金属類

資源へ
▽飲み物、調味料、食品類、化粧品、葉などのビンやカン
※中身を空にして、水で軽くすすいで出す。
▽金属製のなべ・やかん・フライパン・ボウル・ざる

間違えやすい分別
ビンやカン、金属製のもの、資源として出すものと
混在しやすくなります。間違えやすい品目と正しい分別
を紹介します。

燃やすごみへ分別
▽ゴム・皮革類・ビニール製品
ボール、ホース、グローブ、革製の財布、靴、デスク
マットなど
▽汚れたプラスチック製容器包装、15センチ未満のプラス
チック製品

無料で回収 小型家電回収ボックス

市役所、東部・西部出張所、図書館（中央・喜平・
上宿・津田・大沼）、鈴木公民館、なかまちテラス、
リサイクルセンターに設置しています。回収した小
型家電は、レアメタルや金、銀などを取り出し、資
源として再利用します。
対象は、回収品目の小型家電で、投入口（縦11センチ、
横24センチ）に入るものです。回収品目など詳しく
は、小平市ホームページをご覧ください。



▷回収品目の例…USBメモリ、イヤホン、懐中電灯、ゲーム機、携帯
電話、ケーブル、充電器、デジタルカメラ、電気かみそり、電子体温計、
時計、ヘッドライヤー、フィルムカメラ、ラジオ、リモコンほか

陶磁器リサイクル回収

陶磁器食器
は、リサイ
クルセン
ターで回
収してい
ます。
割れた物
や欠けて
いる物も
回収でき
ます。
食器以外
の物や汚
れている
物などは
回収でき
ません。
食器の包
装紙や段
ボールは
お持ち帰
りください。



燃やさないごみへ
プラスチック製品は燃やすごみや燃や
さないごみに分別してください。

燃やさないごみへ
汚れたプラスチック製容器包装は再資源化で
きません。汚れが落ちにくいものは、燃やすご
みとして分別してください。

燃やさないごみへ
プラスチック製容器包装の分別は、プラマー
クが目印です。プラマークがあるものは、プラ
スチック製容器包装です。ただし、プラマー
クがなくても、レジ袋、発泡スチロール、果物
ネットなどはプラスチック製容器包装です。

市内で出されたプラスチック製容器包装の、
約20%が誤った分別です。特に、汚れたプラス
チック製容器包装や、プラスチック製品が多く
混ざっています。正しい分別を紹介します。

正しいプラスチックの分別とは

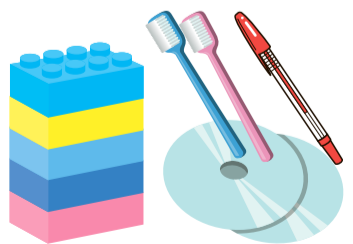
プラスチック製容器包装

▷シャンプーのボトルや弁当の容器な
ど、本体やラベルにプラマークがついて
いるもの
▷レジ袋、発泡スチロール、トレイなど



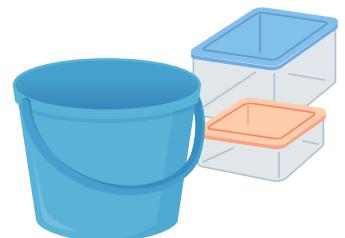
燃やすごみ

▷すすいでも汚れが落ちないプラスチ
ック製容器包装
▷ペンや歯ブラシなどプラスチック製の
製品で、大きさが15センチ未満のもの



燃やさないごみ

▷バケツやタッパーなどプラスチック製
の製品で、大きさが15センチ以上のもの



燃やさないごみ



プラスチック製容器包装

資源をゴミにしないために

燃やすゴミや燃やさないゴミの中には、雑がみや古布、ふとんなど資源として出せるものが捨てられています。これらの資源は指定収集袋不要のため、正しいゴミの分別はお金の節約にもなります。正しい資源の出し方を再確認しましょう。

雑誌・本・雑がみ

名刺くらいの大きさから資源として出せます。ひもで十字にしぼるか、紙袋に入れ出してください。

※セロハン、ビニール、金属(クリップ)などの異物は取り除いてください。

※雑誌・本・雑がみや段ボールを出す際に、ガムテープは使用しないでください。



段ボール

段ボールとは、断面が波打っているものです。それ以外の板紙は雑誌・本・雑がみで出してください。ひもで十字にしぼるか、段ボールだけで出してください。



古布類(古着・古布、30センチ未満のぬいぐるみ、かばん、ネクタイ、ベルト)

革製品・合革製の古布類も資源で出せます。透明か半透明の袋か紙袋にまとめて出してください。



金属製のなべ・やかん・フライパン

本体が金属であれば、柄や取っ手が木やプラスチック製でも出せます。透明か半透明の袋に入れて出してください。



年末のごみ・資源の収集は12月29日(火)まで

年内のごみ・資源は、12月29日(火)まで収集し、年始は、1月4日(月)から収集します。

ごみ収集車からの放送内容を変更

12月21日(月)から、ごみ収集車からの放送を、現在の音楽に合わせて、ごみを出す際の注意点などをお知らせする音声を加えたものに変更します。



※放送内容は、小平市ホームページにも掲載しています。

お手紙 ありがとうございます

新型コロナウイルス感染症禍で、感染の危険と隣り合わせで対応をしている収集作業員に、多くの市民の皆様から収集への感謝などを伝えるお手紙をいただきました。

収集作業員にとって大きな励みとなっています。収集作業員の負担軽減にもなりますので、今後もさらなるごみ減量にご協力をお願いします。



資源物かご出し回収

ビン・カン・ペットボトル、金属製のなべ、有害性資源(スプレー缶や乾電池など)は、かごに入れて出せます。収集員は、かごに入っている資源物のみ回収します。レジ袋削減のため、ご協力をお願いします。※風で中身が飛散しないように対策をお願いします。



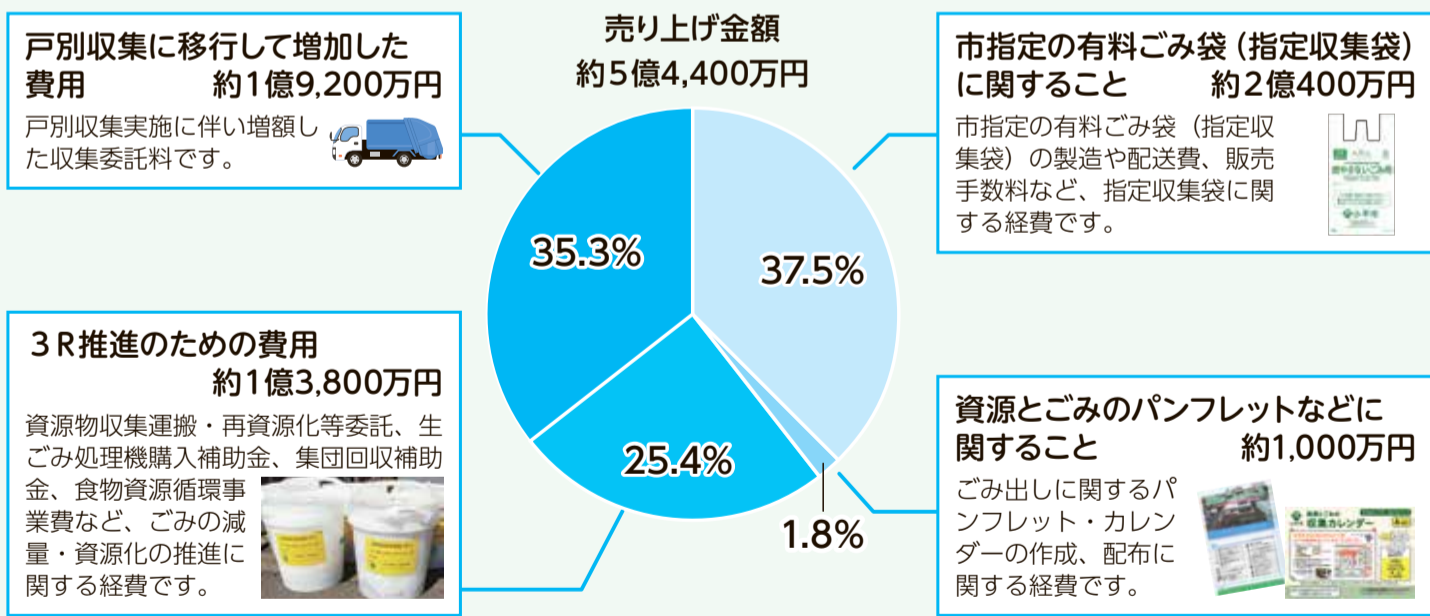
ペットボトル自動回収機

市内のセブン-イレブン一部店舗に設置されています。店舗で回収されたペットボトルは、再びペットボトルへと生まれ変わります。また、ペットボトル5本ごとにnanaco 1ポイントが付与されます。※詳しくは、小平市ホームページをご覧ください。年末年始は店舗により回収機を休止しています。



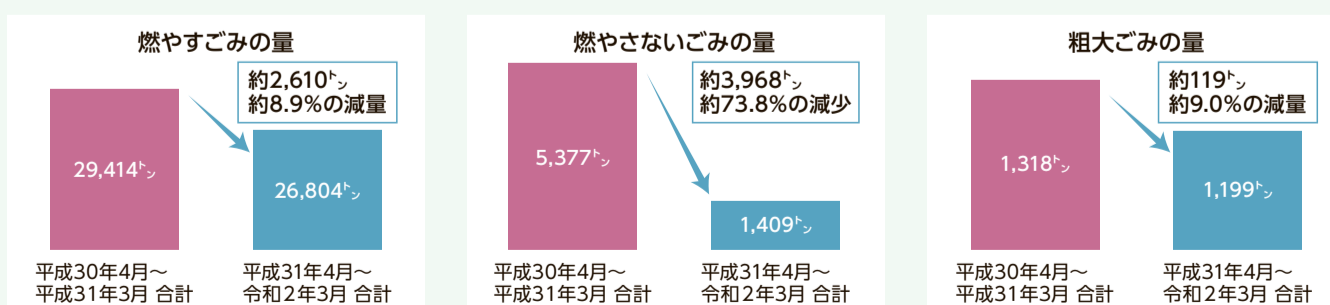
家庭ごみ有料化 お金の使いみち

令和元年度の市指定の有料ごみ袋(指定収集袋)の販売数は約1千5百50万枚、売り上げ金額の合計は約5億4千4百万円でした。売り上げ金などのように使われたかを紹介いたします。



家庭ごみ有料化で年間の収集ごみ量が約18.6%減少

家庭ごみ有料化後の1年間(令和元年度)の小平市の収集ごみ量は、前年(平成30年度)と比較して、約18.6%減少しました。



リデュース(発生抑制)への意識が高まったこと、レジ袋やお菓子の袋などの軟質のプラスチック製容器包装を資源へ分別変更したことが、減量の大きな要因と考えられます。

一部の品目を燃やすごみへ変更したことや、プラスチック製容器包装への分別が徹底されたこと、収集頻度を見直したことが、減量の要因と考えられます。

粗大ごみを解体などして、指定収集袋に入れて出すことができるように変更したことが、減量の要因と考えられます。

おめでとう ありがとう コミュニティタクシー (ぶるべー号)



◆国土交通大臣表彰を受賞

自治会や商店会など地域の方で構成されたコミュニティタクシーを考える会が、令和2年地域公共交通優良団体国土交通大臣表彰を受賞しました。

コミュニティタクシーを考える会は、運行ルートの検討や、運行についての話し合い、チラシ配りなどでのPR活動をしています。地域で支える公共交通を目指し、地域が主体となって積極的に取り組み、地域の活性化にもつながっている活動が、優良事例として評価されました。



国土交通事務次官と受賞団体の皆様

▷受賞団体

小平市コミュニティタクシーを考える会

小平南東部地域コミュニティタクシーを考える会

小平南西部地域コミュニティタクシーを考える会

◆累計乗車人数 55万人を突破

ぶるべー号は、平成21年から運行を開始し、たくさんの方にご利用いただき、累計乗車人数が55万人を突破しました。3月末まで、ぶるべー号の車体にありがとうのメッセージを貼って運行します。この機会に、買い物や通院、お出かけなど、身近な生活交通としてご利用ください。

運賃 ▷大人150円、子ども80円

▷回数券(11枚つづり)…大人1,500円、子ども800円

▷1日乗車券…大人400円、子ども200円(発行当日のみ有効)

販売場所 ぶるべー号車内

※ぶるべー号全ルートとコミュニティバス(にじバス)で共通利用できます。

問合せ ▷公共交通課 ☎042(346)9814

▷大沼・鈴木町ルートの運行に関すること…トーショー交通株式会社 ☎042(345)5155

▷栄町ルートの運行に関すること…小平交通有限会社 ☎042(341)3030

◆日曜日も冬休みも にじバスファミリー割引

日曜日と小学校の長期休み(冬休み、春休み、夏休み)は、コミュニティバス(にじバス)に乗車する大人(中学生以上)1人につき、子ども(小学生)1人の運賃が無料になります。

※1日乗車券を除きます。

※期間は、12月26日(土)から1月7日(木)までです。

問合せ 公共交通課 ☎042(346)9814



10か国語や記事の読み上げもできる 電子書籍版 市報こだい

電子書籍版の市報こだいでは、10か国語(日本語・英語・中国語簡体字・中国語繁体字・韓国語・タイ語・ポルトガル語・スペイン語・インドネシア語、ベトナム語)の自動翻訳や、記事を大きく表示して読むことができます。スマートフォン用アプリのほかパソコンで閲覧できるブラウザ版もあります。操作方法など、詳しくはホームページをご覧ください。

※アプリは、右のQRコードからアクセスするとダウンロードできます。

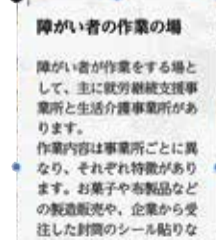
検索 カタログポケット



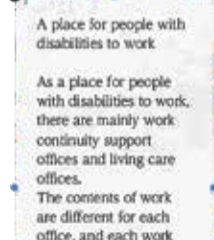
カタログポケット



読みたい
記事に触れると



記事が大きく表示



外国語を表示

障がい者が作業する場
として、主に就労

音声で記事を読み上げ
※外国語にも対応しています。

◆ご意見・ご感想を

市報こだいへのご意見・ご感想のアンケートにご協力をお願いします。いただいたご意見などを参考に、より良い紙面づくりに努めています。アンケートは、小平市ホームページ(右図QRコード)から回答できます。

問合せ 秘書広報課 ☎042(346)9505



ご利用ください 動く市役所

動く市役所は、市役所や出張所から離れた地域5か所を巡回する移動窓口です(表1)。取り扱い業務は出張所とほぼ同じです(表2)。
※一部、即日処理できない業務があります。

表1 動く市役所の巡回日程

曜日	時間	午前9時30分~11時	午後2時~3時30分
月		鈴木地域センター	中島地域センター
火		小川公民館	
水		上水南公民館	大沼地域センター
木		小川公民館	中島地域センター
金		上水南公民館	大沼地域センター

※土曜・日曜日、祝日・休日、年末年始(12月29日~1月3日)は休みです。

表2 主な取り扱い業務

住民登録	転入届、転出届、転居届ほか
戸籍届出	婚姻届、出生届、死亡届、転籍届ほか
印鑑登録	登録申請、廃止申請ほか
税務	市民税・都民税申告、納税管理人届ほか
納税・納入	市民税・都民税、法人市民税、固定資産税・都市計画税、軽自動車税、国民健康保険税、還付金、交通災害共済会費(ちよこつと共済)、保育料、廃棄物処理手数料、介護保険料、後期高齢者医療保険料ほか
国民健康保険	資格取得・喪失届、住所・氏名などの変更届、高額療養費等の申請、温泉センター割引利用券の交付ほか
後期高齢者医療	後期高齢者医療に関する諸届、療養費・葬祭費などの申請ほか
国民年金	資格取得・喪失届、保険料免除申請ほか
福祉関係	児童手当・特例給付認定請求、乳幼児医療費助成(㊟)の申請、義務教育就学児医療費助成(㊟)の申請、保育園入園申請、心身障がい者ガソリン費補助金請求ほか
一般事務	健診・検診申込、就学・転入学届、区域外就学届、学童クラブ入・退会申請、飼育犬に関する諸届、自治会役員変更届ほか
その他	市政に対する要望・意見、その他各課に対する連絡・業務取り次ぎ、都営住宅・都立公園などの申込書の配布

◆各種証明書の交付

▷即日交付できる証明書…住民票の写し、印鑑登録証明書、市民税・都民税課税・非課税証明書

▷電話予約で受け付ける証明書…戸籍関係証明書(小平市に本籍がある本人または直系親族からの請求に限る)、固定資産税関係証明書、納税証明書ほか

※各種証明書の請求には、運転免許証、パスポート、マイナンバーカード、住民基本台帳カード(顔写真付き)、保険証、医療証などの本人確認書類が必要です。代理人や別世帯の方が申請する場合は、委任状が必要です。

※印鑑登録証明書の請求には、印鑑登録証(こだい市民カード)が必要です。

※電話予約は、会場が午前中の場合は前日までに、午後の場合は当日の正午までに、問合せ先へ申し込んでください。

問合せ 市民課 ☎042(346)9520

新型コロナウイルス感染症の情報は 小平市ホームページで確認を

小平市ホームページでは、新型コロナウイルス感染症に関する情報を掲載しています。

市報こだいや小平市ホームページに掲載したイベントや講座、会議などは中止・延期になる場合があります。イベントなどに参加する前に、小平市ホームページから中止・延期の情報をご確認ください。

主な掲載内容

▷市長メッセージ

▷市内の患者数・発生情報について

▷新型コロナウイルス感染症とは、相談窓口

▷給付金、申請・申告、事業者向けの情報

▷市役所の窓口やくらしの情報

▷公共施設の再開状況

▷小平市立小・中学校・学童クラブ、保育園などの対応

※情報は、随時更新します。右図QRコードからアクセスできます。



小平市ホームページのトップページから「新型コロナウイルス感染症に関する情報」にアクセスしてください。

公共施設やイベントなど利用時のお願い▶新型コロナウイルス感染症拡大防止のため、利用時はマスクの着用や、ごみの持ち帰りなどにご協力ください。利用前には自宅検温し、体調不良の方は利用を控えてください。また、氏名や連絡先などの記入をお願いする場合があります、必要に応じて保健所などの公的機関に情報提供する場合があります。



◇市報は5日・20日(1月と10月は1日・20日)に発行します。すべての世帯のポストに直接配布するほか、市の施設、市内と市境にある駅・郵便局・スーパーマーケットなどでも配布します。また、小平市ホームページにも掲載しています。市報が届かない場合などは、株式会社小平広告 ☎0120(944)900へご連絡ください(月曜～金曜日午前9時～午後5時)。

年末年始 窓口と施設の休業期間

Table with columns for facility name (施設), date (12月, 1月), and status (open/closed). Includes categories like City Office (市役所), Sports Facilities (スポーツ施設), Cultural/Educational Facilities (文化・教育施設), Child Care (児童福祉), and Welfare (福祉).

- ※1 市民課(市民相談を除く)、税務課、収納課、保険年金課の土曜窓口(午前8時30分～午後0時15分)のみ利用できます。
※2 証明書自動交付機は午前8時30分から午後5時まで利用できます。
※3 証明書自動交付機は午前9時から午後5時まで利用できます。
※4 証明書自動交付機は午前9時から午後8時まで利用できます。

12月末～3月末 マイナンバーカード未申請の方に 交付申請書を発送

地方公共団体情報システム機構より、マイナンバーカード未申請の方に順次、交付申請書(QRコード付)が発送されます。詳しくは、小平市ホームページをご覧ください。
問合せ 小平市マイナンバーコールセンター ☎042(346)9841

公立昭和病院 年末年始の休診

12月29日(火)から1月3日(日)まで、一般外来診療を休診します。救急診療は通常どおり行いますが、重症重篤患者を優先的に診療します。来院する前に、電話でお問い合わせください。
また、紹介状がない場合は、選定療養費として5,500円かかります。
問合せ 公立昭和病院 ☎042(461)0052

大人のための運動教室 筋トレ・ストレッチ編
仕事や家事で忙しくて運動する時間がない方、日常生活の中の隙間時間を利用して運動しませんか。いすに座ってできるストレッチを中心に、体をほぐすポイントをお伝えします。
とき 1月18日(月) 午前10時～11時30分 9時40分から受付
ところ 健康センター

こだ健体操教室
こだ健体操は、足、腰の筋力強化と、全身のバランス能力向上を目的とした体操です。
教室では、こだ健イスイ体操や、座ったままできるストレッチ、筋力トレーニングをします。
とき 1月22日(金) 午後2時～3時30分 1時45分受付
ところ 東部市民センター

成人健康教室・相談などの日程

Table with columns: Date (とき), Content (内容・持ち物), Staff (定員・申込み). Includes 'Health Checkup Consultation' and 'Health Checkup Consultation (Nurse-led)'.

乳幼児の教室・相談などの日程

Table with columns: Date (とき), Target (対象), Content (持ち物), Staff (定員・申込み). Includes 'Tanpopo Plaza Parent-Child Health Consultation' and 'Step Up Lactation Lecture'.

休日応急診療・準夜応急診療 (内科・小児科)

Table with columns: Day (日), Time (診療時間), Name (名称), Location (所在地), Phone (電話番号). Includes 'Holiday Emergency Clinic' and 'Night Emergency Clinic'.

休日歯科応急診療医 (診療時間:午前9時～午後5時)

Table with columns: Date (日程), Clinic Name (医療機関名), Location (所在地), Phone (電話番号). Lists dental emergency services on Dec 20, 27, 29, 30, and 31.

東京都による救急診療などの相談・案内

Table with columns: Agency (東京消防庁救急相談センター), Phone (電話番号), Service (救急車を呼ぶべきか迷った場合の相談・24時間).

受診していい方は 大腸がん検診の受診を
大腸がんは早期に発見、治療すれば9割以上が完治すると言われています。早期に発見するために、毎年検診を受けることが大切です。
とき 2月28日(日)まで
ところ 指定医療機関

介護予防と地域の見守り 見守りボランティア
見守りボランティアは、高齢者が地域で安定した生活を送れるよう、近所でのさりげない見守り活動をしています。
健康と介護予防、地域との関わりや仲間づくりに関心のある方は、見守りボランティアとして活動しませんか。
※テレビ会議システム(Zoom)で自宅から受講もできます。
とき 1月28日(木) 午後2時～4時

認知症家族介護講演会

認知症の介護に必要な知識や技術を学べます。
日時 4月1日、令和5年3月31日
募集人数 3人
申込 中央図書館 ☎187-0003

認知症本人交流会

認知症への不安な気持ちや率直な思いを、本人同士で安心して話し合える場所です。不安などを言葉にして気持ちを和らげませんか。
日時 1月21日(木) 午後1時30分～3時
対象 中央公民館学習室4

委員会などの 委員を募集

文化財保護審議会委員
教育委員会の諮問機関として文化財の保護に関する調査・研究、審議します。
応募資格 次のすべてに該当する方
▽市内在住で20歳以上
▽文化財に関わりがあり、深い関心がある
▽年4回程度、平日の午後小平市役所で開催する審議会などに出席できる
※ほかの審議会などの公募委員は応募できません。
募集人数 5人
任期 4月1日、令和5年3月31日
報酬 1万2千円(予定日額)
申込み 1月31日(日)まで(必着)

夜間納税窓口

12月25日(金)に開設
とき 12月25日(金) 午後5時～8時
ところ 市役所2階収納課(入口)
※利用の際は納税通知書をお持ちください。
※夜間窓口では、納税証明書の発行はできません。
問合せ 収納課 ☎042(346)9527

公民館運営審議会

令和5年1月12日(火) 午後2時から
場所 鈴木公民館
定員 5人
申込み 当日、午後1時50分から、会場受付の申込み多数の場合は抽選
問合せ 中央公民館 ☎042(346)0801

新型コロナウイルス 感染症禍でも 健診・検診の受診を
健康維持には、病気などの早期発見が大切です。新型コロナウイルス感染症禍での受診控えは、健康上の危険を高める可能性があります。健診やがん検診などを受診して、病気の早期発見・早期治療に努めましょう。
問合せ 健康推進課 ☎042(346)3700

無料クーポン券で 子宮頸がん検診
令和3年3月31日時点での年齢が21歳で、昨年度子宮頸がん検診を未受診の方に、検診無料クーポン券を6月中旬に発送しました。まだ受診していない方は、早めに受診してください。
問合せ 健康センター ☎042(346)3700

物忘れチェック会

簡単な質問票で認知症の疑いがあるかの確認や、認知症予防の講話をします。受診が必要な方は、後日、医療機関への紹介状をお渡しします。
日時 1月26日(火) 午後2時～3時
ところ 小川西町中宿地域センター 第1・第2集会所
定員 10人
申込み 12月21日(月)から、地域包括支援センター小川ホームへ(先着順) ☎042(347)6033

認知症ケアの基本 家族や介護者が心がけたいこと

認知症介護の専門家である認知症介護指導者の田口美さんが、認知症の本人への接し方やケアの方法などを話します。
日時 1月16日(土) 午後1時30分～3時
ところ 福祉会館小ホール
◆認知症の介護ストレスと上手に付き合う方法
慶應義塾大学医学部准教授で精神科医師の藤澤大介さんが、認知行動療法とストレス解消法を紹介いたします。
※講師はテレビ会議システム(Zoom)で講義します。
日時 1月23日(土) 午後1時30分～3時
ところ 中央公民館視聴覚室

図書協議会委員

市の図書館運営に関する館長の諮問に応じることも、図書館奉仕について意見を述べます。
応募資格 次のすべてに該当する方
▽市内在住で図書館活動に関わりがある、または深い関心がある
▽年5回程度、平日の午後中央図書館で開催する定例協議会に出席できる
※ほかの審議会などの公募委員は応募できません。
募集人数 5人
任期 4月1日、令和5年3月31日
報酬 1万2千円(予定日額)
申込み 1月31日(日)まで(必着)

今月の税 12月

- ◇固定資産税・都市計画税(第3期)
◇国民健康保険税(第6期)
※納付は、12月25日(金)の納期限定でお願いします。
※市税はコンビニエンスストアで納付できるほか、インターネットを利用したクレジットカードでの納付(ヤフー公金)、スマートフォンアプリ(PayPay)での納付もできます。
詳しくは、納税通知書をご覧ください。

公民館運営審議会

令和5年1月12日(火) 午後2時から
場所 鈴木公民館
定員 5人
申込み 当日、午後1時50分から、会場受付の申込み多数の場合は抽選
問合せ 中央公民館 ☎042(346)0801

福祉会館小ホール
対象 市内在住でおむね65歳以上の方
定員 70人
申込み 12月21日(月)から、地域包括支援センター中央センターへ(先着順) ☎042(345)0691

見守りボランティア
見守りボランティアは、高齢者が地域で安定した生活を送れるよう、近所でのさりげない見守り活動をしています。
健康と介護予防、地域との関わりや仲間づくりに関心のある方は、見守りボランティアとして活動しませんか。
※テレビ会議システム(Zoom)で自宅から受講もできます。
日時 1月28日(木) 午後2時～4時

認知症家族介護講演会
認知症の介護に必要な知識や技術を学べます。
日時 4月1日、令和5年3月31日
募集人数 3人
申込 中央図書館 ☎187-0003

認知症本人交流会
認知症への不安な気持ちや率直な思いを、本人同士で安心して話し合える場所です。不安などを言葉にして気持ちを和らげませんか。
日時 1月21日(木) 午後1時30分～3時
対象 中央公民館学習室4

委員会などの 委員を募集
文化財保護審議会委員
教育委員会の諮問機関として文化財の保護に関する調査・研究、審議します。
応募資格 次のすべてに該当する方
▽市内在住で20歳以上
▽文化財に関わりがあり、深い関心がある
▽年4回程度、平日の午後小平市役所で開催する審議会などに出席できる
※ほかの審議会などの公募委員は応募できません。
募集人数 5人
任期 4月1日、令和5年3月31日
報酬 1万2千円(予定日額)
申込み 1月31日(日)まで(必着)

夜間納税窓口
12月25日(金)に開設
とき 12月25日(金) 午後5時～8時
ところ 市役所2階収納課(入口)
※利用の際は納税通知書をお持ちください。
※夜間窓口では、納税証明書の発行はできません。
問合せ 収納課 ☎042(346)9527

公民館運営審議会
令和5年1月12日(火) 午後2時から
場所 鈴木公民館
定員 5人
申込み 当日、午後1時50分から、会場受付の申込み多数の場合は抽選
問合せ 中央公民館 ☎042(346)0801

問合せ 財政課 ☎042(346)9504

令和2年度上半期

小平市の財政事情

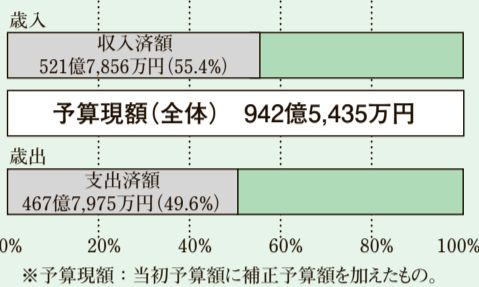


市民の皆さんに納めていただいた大切な税金や、国や東京都からの補助金などが、どのくらい入り、どのように使われているかなどの財政状況を家計簿のようにまとめました(令和2年4月1日から9月30日まで)。

今年度の一般会計予算は690億8,600万円で始まりましたが、5回の補正をしたため、9月末の予算現額は、942億5,435万円です。

一般会計上半期執行状況

予算全体に占める執行割合



<歳入>

科目(款)	予算現額	収入済額
市 税	307億1,200万円	170億6,143万円
各種譲与税・交付金	65億305万円	35億3,068万円
国庫支出金	354億2,379万円	255億3,183万円
都 支 出 金	108億7,469万円	31億141万円
繰 入 金	25億893万円	0円
繰 越 金	21億3,287万円	21億3,287万円
市 債	37億3,263万円	0円
そ の 他	23億6,639万円	8億2,034万円
歳 入 合 計	942億5,435万円	521億7,856万円

<歳出>

科目(款)	予算現額	支出済額
議 会 費	4億7,443万円	2億4,232万円
総 務 費	309億1,579万円	226億2,482万円
民 生 費	370億3,017万円	148億293万円
衛 生 費	60億4,072万円	24億3,363万円
労 働 費	4,118万円	2,894万円
農 業 費	1億4,442万円	3,401万円
商 工 費	6億9,151万円	2億2,507万円
土 木 費	47億9,829万円	16億1,045万円
消 防 費	20億5,964万円	10億435万円
教 育 費	85億9,341万円	24億432万円
公 債 費	33億5,198万円	13億6,891万円
諸 支 出 金	1,719万円	0円
予 備 費	9,562万円	0円
歳 出 合 計	942億5,435万円	467億7,975万円

特別会計3事業の上半期執行状況

会計別	予算現額	収入済額	収入率(%)	支出済額	執行率(%)
国民健康保険事業	171億360万円	68億8,776万円	40.3	58億2,067万円	34.0
後期高齢者医療	44億9,144万円	16億723万円	35.8	14億3,720万円	32.0
介護保険事業	144億883万円	61億6,780万円	42.8	56億7,678万円	39.4
合 計	360億387万円	146億6,279万円	40.7	129億3,465万円	35.9

市民1人当たりの市税負担

市民税	7万9,256円 3万6,916円	固定資産税	6万1,427円 4万82円	都市計画税	1万2,071円 7,662円
市たばこ税	3,873円 2,033円	軽自動車税	774円 749円		

一般会計補正予算の主な内容

増額補正	減額補正
・総務費国庫補助金の増(特別定額給付金事業実施による増)	・特別定額給付金給付事業の増(特別定額給付金事業実施による増)
・総務費国庫補助金の増(新型コロナウイルス感染症対応地域創生臨時交付金等の増)	・子育て世帯への臨時特別給付金事業の増(子育て世帯への臨時特別給付金事業の実施による増)
・総務費都補助金の増(東京都市町村新型コロナウイルス感染症緊急対策特別交付金の増)	・小平市中小企業等支援給付金事業の増(小平市中小企業等支援給付金事業の実施による増)
・民生費国庫補助金の増(子育て世帯への臨時特別給付金給付事業費補助金等の増)	・小学校施設維持管理事業等の増(小中学校におけるGIGAスクール構想実施による増)
・民生費国庫補助金の増(保育所等整備交付金の増)	・民間保育園等運営事業の増(私立保育園による園舎建築補助の実施による増)
・土木費国庫補助金の減(住宅・建築物安全ストック形成事業交付金の減)	・耐震化促進事業の減(緊急輸送道路沿道建築物耐震改修補助の減)
・土木費都補助金の減(緊急輸送道路沿道建築物耐震化促進事業補助金の減)	・新型コロナウイルス感染症による中止事業の減

令和3年4月4日執行の 小平市長・ 小平市議会議員補欠選挙 会計年度任用職員を募集

勤務内容 小平市長・小平市議会議員補欠選挙の投票事務または開票事務

勤務時間 ▽投票事務：4月3日(土) 午前10時～正午(投票所により時間が異なる場合があります)、4月4日(日) 午前6時30分～午後9時(前・後半に分けて採用します)

▽開票事務：4月4日(日) 午後7時30分～11時

応募資格 18歳以上(学生可)で健康な方

※すでに選挙事務に従事したことのある方は、応募は不要です。

勤務場所 ▽投票事務：各投票所 ▽開票事務：市民総合体育館

募集人数 90人程度

報酬 時給1千500円(令和2年度参考)

申込み 履歴書(写真を貼ったもの)を問合せ先に持参または送付

問合せ 選挙管理委員会事務局(〒187-0043 学園東町一丁目19番12号) ☎042(346)9576

5・5時間 応募資格

次のいずれかに該当する方

- ① 司書または司書教諭の資格を有する
- ② 図書館勤務経験がある(常勤非常勤不問)
- ③ 前記の①・②に準ずる

募集人数 若干名

報酬 5千7百75円(令和2年度日額)

申込み 1月12日(火)まで(必着)

に、申込書(縦4センチ×横3センチの写真を貼ったもの)、「学校図書館協力員として、学校図書館が学校教育活動に活用されるためにできること」をテーマにした作文(A4判用紙で800字程度)、資格を有する方は資格を証明する書類の写しを問合せ先へ持参または送付

※申込書は図書館にあるほか、小平市立図書館ホームページからダウンロードもできます。

市立図書館ホームページからダウンロードもできます。

※選考審査会で決定し、結果を全員に通知します。なお、応募原稿は返却しません。

問合せ 仲町図書館(〒187-0042 仲町1-4-5番地) ☎042(344)7151

費用 障害者総合支援法の規定に基づき負担額

対象 次のすべてに該当する方

- ▽西武多摩湖線の東側に住む
- ▽65歳未満で身体機能・生活能力の維持向上の支援が必要な障がい者(障害者手帳がある)

※送迎バスあります(要相談)。

問合せ あおぞら福祉センター ☎042(326)4980

成年後見制度基礎講座

◆後見人のお仕事 就任から終了までの実務を具体的に学びます。

とき 1月29日(金) 午後2時～4時

ところ 福祉会館4階小ホール

対象 市内在住・在勤・在学の方

定員 40人

主催 小平市社会福祉協議会

申込み 1月28日(木)までの午前9時から午後5時までに、権利擁護センター(〒187-0042 学園東町一丁目19番12号) ☎042(346)9540、FAX 042(346)9541

道路の雪かきにご協力を

市では、降雪対策として坂道や人通りの多い駅周辺などの市道の雪かきをしています。短期間で一斉に道路の雪かきを行うことは難しいため、自宅や店舗の前の道路の雪かきに皆さんのご協力をお願いします。

雪かきの際は、安全に十分ご注意ください。雪かきで生じた雪の塊が市道の通行を妨げてしまう場合は、問合せ先にご相談ください。

※道路ボランティアに登録している方で、雪かきの際にスコップなどが必要な場合は、問合せ先にご相談ください。

問合せ 道路課 ☎042(346)9548



子育ての応援団 ファミリー・サポート センター

ファミリー・サポート・センターとは、育児を手伝ってほしい方（利用会員）と育児を手伝いたい方（提供会員）を結び、地域の子育てをサポートする組織です。



こんなお手伝いをしています

- ▷ 保育施設への送り迎え
 - ▷ 保育施設終了後の預かり
 - ▷ 冠婚葬祭や買い物などのときの預かり
 - ▷ お母さんがリフレッシュしたいときの預かりなど
- ※詳しくは、小平市ホームページ（右図QRコードからアクセス）をご覧ください。



利用登録説明会

説明会に参加して登録すると、育児の手伝いを依頼できます。利用できる方は、生後57日から小学校6年生までのお子さんの保護者です。

- 日程**▷ 福祉会館…2月6日、3月6日の土曜日
▷ 小平元気村おがわ東…2月10日(水)・18日(木)・24日(水)、3月9日(火)・15日(月)・19日(金)
※各回同じ内容で、午前10時から2時間程度です。2月10日は、午後2時からです。
- 定員**▷ 小平元気村おがわ東…5人
▷ 福祉会館…7人
※子どもと一緒にの参加は控えてください。1人で参加できない場合は、お問い合わせください。
- 持ち物** 筆記用具、印鑑
- 申込み** 問合せ先へ（先着順）

提供会員養成講座

- 受講後、登録手続きをすると育児を手伝う提供会員として活動できます。活動時の報酬は、1時間800円から1,000円です。
- とき**▷ 2月2日(火) 午前9時30分～10時 ファミサポについて、午前10時～正午 保育の心・子育てをめぐる事情、午後1時～3時 子どもの遊び
▷ 2月3日(水) 午前10時30分～11時30分 子どもの発達
▷ 2月4日(木) 午前10時～正午 子どもの世話、午後1時～2時30分 子どもの安全
▷ 2月5日(金) 午前10時～正午 ニーズに合わせた支援
▷ 2月9日(火) 午後1時～4時 普通救命講習
▷ 2月10日(水) 午前10時～正午 子どもの食事
▷ 2月12日(金) 午前10時～正午 コミュニケーション、午後1時～3時30分 子どもの健康
▷ 2月16日(火) 午後1時～4時 修了式・今後の活動について
- ※ほかに1日実習があります。
- ところ** 小平元気村おがわ東
※2月9日(火)は中央公民館。
- 費用** 1,500円
- 対象** 市内在住の20歳以上で心身ともに健康な、積極的に活動できる方
- 定員** 15人
- 申込み** 12月21日(月)から、参加日を問合せ先へ（先着順）

問合せ 小平市ファミリー・サポート・センター（小平元気村おがわ東内）☎042(348)1780

子ども家庭支援センター

1月のプログラム

申込み ②～④は1月5日(火)の午前10時から、電話で問合せ先へ（先着順）
※①は当日、会場へ。 問合せ 子ども家庭支援センター☎042(348)2100

	日程	対象・定員	内容
①あげますください	1月9日(土) 午前10時～正午 子ども家庭支援センター	—	サイズアウトした服、使わなくなった小物を交換する場
②東部出張広場 わらべうたとわいわいトーク	1月12日(火) 午前10時～10時40分、午前11時～11時40分 東部市民センター和室	乳幼児と保護者 各回3組	わらべうたや手遊びをして遊ぶ、お母さん同士の交流会
③0歳さん集まれ	1月19日(火) ①午前10時30分～11時、②午後2時～2時30分 1月29日(金) ②午前10時30分～11時、①午後2時～2時30分 子ども家庭支援センター	①低月齢児（3か月～6か月児） ②高月齢児（7か月～11か月児） 各回5組 ※初めての方を優先。	0歳児ならではの手遊びやわらべうた、親子の座談会
④助産師さんによる相談会 りぼんの会	1月26日(火) 午前10時から、10時30分から、11時から 子ども家庭支援センター	乳幼児と保護者 各回2組	個別相談会

※会場では、入場前に検温します。

幼稚園や幼児教育保育無償化対象の認可外保育施設(事業)を利用する方 申請はお済みですか

施設等利用給付認定

幼稚園や幼児教育・保育無償化対象の認可外保育施設(事業)(以下対象施設)を利用する方が、幼児教育・保育無償化の対象となるためには、施設等利用給付認定を受ける必要があります。

対象施設を利用する方のうち、3歳児クラス(4月1日現在の満年齢)以降の方や0歳～2歳児クラスの非課税世帯、かつ保育の要件がある方は、対象施設の利用開始前までに認定の申請手続きが必要です。また、すでに対象施設を利用している方で、必要な申請がお済みでない場合は、速やかに手続きをお願いいたします。

申請方法は、利用施設にお問い合わせください。なお、すでに有



ひとり親家庭 応援ガイド ブックの配布

効期間内の施設等利用給付認定をお持ちの場合は、申請は不要です。 問合せ 保育課☎042(346)9601

子の進学・転宅費用など 母子・父子福祉資金 貸付制度

ひとり親家庭の方が経済的に自立して安定した生活を送るために必要な資金をお貸しします。

対象 20歳未満の子などを扶養しているひとり親の方

※貸付金は限度額があります。貸付が自立につながるかと判断され、返済計画を立てられる方が対象です。詳しくは、お問い合わせください。 問合せ 子育て支援課☎042(346)9628

資格を取得して 安定収入を目指す

ひとり親家庭を支援

ひとり親家庭の自立を促進するため、次の支援をします。

問合せ 子育て支援課☎042(346)9628

生活費を支給(高等職業訓練促進給付金)

(准) 看護師、美容師、保育士などの国家資格の取得を目指す、養成機関で修業する期間(一年以上)の生活費を支給します(住民税非課税世帯の方は月10万円、課税世帯の方は月7万5千円。修業期間の最後の1年間は月4万円を増額)。

キャリアアップ講座受講費用の支給(自立支援教育訓練給付金)

介護職員初任者研修、医療事務など、厚生労働省指定講座の受講費用の6割(上限額は年20万円)を支給します。詳しくはお問い合わせください。

高卒認定試験合格支援給付金(対策講座の受講費用を支給)

さまざまな理由で高校を卒業できなかった方が、この試験に合格することで、専門学校などへの進学や、就職・転職の可能性が広がります。ひとり親の方とのお子さん(20歳未満)を対象に、受講費用の最大6割(上限額15万円)を支給します。 ※事前相談が必要です。

共通

対象 次のすべてに該当する方
▽市内在住で児童扶養手当を受給している、または同等の所得水準である

▽過去に給付を受けていない
※そのほか、各支援ごとに要件があります。

※これからひとり親になる方も相談できます。

※ハローワークと連携し、求職、転職などの支援もしています。詳しくはお問い合わせください。 問合せ 子育て支援課☎042(346)9628

一時的にお子さんの 見守りが必要なときに

ひとり親家庭 ホームヘルプサービス

仕事や冠婚葬祭などで、お子さん

の世話や家事をする人がいないときに、ホームヘルパーを自宅に派遣します。

対象 中学校3年生以下(残業時は小学校6年生以下)の見守りが必要なお子さんのいるひとり親家庭 ※所得により自己負担があります。 ※事前登録が必要です。要件など、詳しくはお問い合わせください。 問合せ 子育て支援課☎042(346)9628

令和3年度4月入学 就学援助を 入学前に支給

経済的な理由でお子さんの小・中学校入学に必要な費用の支払いに困りの方を対象に、新入学用品費(定額)を3月に支給します。

対象 次のすべてに該当する方
▽来年度、国公立小学校に入学予定の幼児、または国公立中学校に入学予定で国公立小学校に在学する児童の保護者

※申請書は、市立小学校または問合せ先で配布しています。また、小平市ホームページからダウンロードもできます。 問合せ 学務課(〒187-8701 小平市役所)☎042(346)9570

▽令和3年2月1日現在、市内に在住している
▽令和2年度就学援助制度の認定基準に該当する

※認定基準は、世帯の所得が基準額以下、児童扶養手当の支給を受けている、失業などにより教育費で困っているなど。

▽生活保護を受給していない
申込み 1月29日(金)までに、申請書などを提出

▽小学校新1年生：問合せ先へ持参または郵送にて提出
▽中学校新1年生：在学する小学校へ提出(送付不可)

※すでに令和2年度就学援助の認定を受けている方は、申込み不要です。

公民館の講座・イベント

対…日時 費…費用 対…対象 内…内容 講…講師 出…出演
保…保育定員、オリエンテーション日程 申…申込期限と実施場所
※保育は3人以上(市内在住の満6か月から就学前まで)で開設。

- 文化・教養講座 手作り調味料を作ってみよう (全3回) 抽選**
日 1月20日(水)~22日(金) 午前10時~11時30分 費 3,000円
対 市内在住・在勤・在学の方 内 発酵食品や自家製調味料を作る
講 宮西里沙さん(発酵食研究家)、安藤千英さん(料理家)
申 1月9日(土)まで(日曜・月曜日を除く)に、上水南公民館へ☎042(325)4133
- 子育て支援講座 乳幼児期の子どものコミュニケーション (全5回) 抽選**
日 1月23日~2月20日の土曜日 午前10時~正午
対 市内在住で乳幼児から小学2年生までのお子さんがいる保護者
内 子どもとの関わり方や家族との関わり方について、アンガーマネジメントの手法も取り入れて学ぶ
講 迎美保子さん(臨床心理士)、鈴木知美さん(アンガーマネジメントファシリテーター)
ほか 保 4人、1月16日(土)
申 1月6日(水)までに、仲町公民館へ☎042(341)0862
- 公民館音楽会 新春に贈るサクソフーンコンサート 先着順**
日 1月24日(日) 午後1時30分から 内 市内在住・在勤・在学で小学生以上の方
内 クラシックの名曲から誰でも知っている懐かしい曲まで、アルトサクソフーンのソロをピアノ伴奏で楽しむコンサート
出 沼田美和子さん(サクソフーン)、笠井優子さん(ピアノ)
申 12月22日(火)から(日曜・月曜日を除く)、鈴木公民館へ☎042(388)0050

- 防災・生活安全講座 もしものときもしっかり食べよう、防災クッキング (全3回) 抽選**
日 1月30日、2月13日・27日の土曜日 午前10時~正午
費 500円
対 市内在住・在勤・在学の方
内 災害が起きるもしものときを考え、しっかり食べるための料理を学ぶ
講 飯田和子さん(日本災害食学会災害食専門員)
申 1月12日(火)まで(日曜・月曜日、祝日を除く)に、大沼公民館へ☎042(342)1888
- 文化・教養講座 リズムアンドブルースのルーツを探る (全4回) 抽選**
日 1月31日~2月21日の日曜日 午後1時30分~3時30分
対 市内在住・在勤・在学の方
内 現代のポピュラー音楽に大きな影響を与えているアメリカの黒人音楽。教科書では学ばない音楽の歴史を知る。4回目はライブ演奏
講 角田徹さん(歌手)
申 1月9日(土)まで(日曜・月曜日を除く)に、鈴木公民館へ☎042(388)0050
- 文化・教養講座 公民館で日本史(近現代史)を学ぶ (全6回) 抽選**
日 2月5日~3月12日の金曜日 午前10時~正午
対 市内在住・在勤・在学の方
内 学校でも学ぶ時間が少なかった近現代の日本を学ぶ
講 平賀明彦さん(白梅学園大学名誉教授) ほか
申 1月20日(水)まで(月曜日を除く)に、小川西町公民館へ☎042(343)1415

※電子メールで申し込む場合には住所・氏名(ふりがな)・年齢・電話番号を記入のうえ、講座名を件名として送信。保育を希望する場合には、子どもの氏名(ふりがな)・性別・生年月日と保育落選時の受講の可否も記入。申込み期限の翌日までに確認メールが届かない場合はお問い合わせください。詳しくは、公民館のチラシや小平市ホームページをご覧ください。

成人式の案内を発送

該当する方に、成人式の案内はがきを12月上旬に発送しました。
※案内はがきは入場票のため、当日、持参してください。案内はがきが手元に届いていない、以前小平市に住んでいたなどで案内はがきを希望する方は、お問い合わせください。

とき 1月11日(月・祝)▷午前の部…午前10時30分~11時30分
▷午後の部…午後1時30分~2時30分

※住む中学校区で参加対象者を分けています。詳しくは、お問い合わせください。

ところ ルネこだいら大ホール

※駐車場はありません。障がいのある方はご相談ください。

対象 平成12年4月2日~平成13年4月1日に生まれた方

※保護者や家族の入場は、ご遠慮ください。



◆小平市成人式オリジナル消印

会場に設置した特設のポストに記念はがきを投かんすると、オリジナルの消印が押されます。当日は、記念はがきコーナーから無料ではがきを送れます。
※当日、午前7時から午後8時まで、小平郵便局の窓口でも同じ消印を押印します(63円以上の切手が貼ってある郵便物に限る)。



◆インスタグラムで生中継

成人式実行委員のインスタグラムのアカウント(k.seijinshiki_2021)で式典の舞台を生中継する予定です。また、インスタグラムでは成人式実行委員会の準備の様子などを見ることができます。

※新型コロナウイルスの感染症の影響により中止となる場合もあります。

問合せ 地域学習支援課☎042(346)9834

◆消費生活センター

だより④
◆宅配便業者をかたるメールにご注意
▽例 スマートフォンに、メールで宅配荷物の不在通知が来た。注文した荷物が届いたのかと思いつ、リンクを開くと宅配便業者のようサイトにつながった。表示されたメッセージに従いアプリを開き、ストールしたところ、知らない人達から「不在通知のメールを見た」と連絡が来るようになった。不特定多数の人に不在通知を送信する不正なアプリをインストールしてしまつたようだ。
▽相談員からのアドバイス
宅配便の不在通知を装って偽サイトへ誘導するメールが届いたという相談が寄せられています。事例のようなメールは電話番号で送信でき、数字の組み合わせで誰に

でも届く可能性があります。メールに記載されたアドレスから偽サイトに誘導された後、不審なアプリのダウンロード、IDやパスワードなどの入力促され、自身の端末が偽メールの発信源となつたり、キャリア決済を不正利用されるなどの被害につながります。メールで不在通知が届いても、記載のアドレスは開かず、まずは公式サイトなど正しい情報を確認してください。もし偽サイトを開き、指示通りに操作してしまつた場合はスマートフォンを機内モードに設定したり、パスワードなどを変更してください。詳しい対処法は、独立行政法人情報処理推進機構(IPA)ホームページの安心相談窓口だよりをご確認ください。不安に感じた場合は消費生活センターにご相談ください。

◆消費生活センター
受付時間 平日の午前9時~正午、午後1時~4時
電話番号 042(346)9550

村松稔之
カウンターテナーの魅力
◆ルネこだいらランチタイムコンサート
平日の昼間の1時間、名曲をトク付きで贈ります。今回は、高音域で歌うカウンターテナーの美声をお届けします。
とき 1月21日(木) 正午開演
ところ ルネこだいら大ホール
※駐車場はありません。
費用 500円(全席指定)
※小学校入学前のお子さんの入場はご遠慮ください。
出演 村松稔之(カウンターテナー)、圓谷俊貴(ピアノ)
曲目 ヨハン・シュトラウス「美しき青きドナウ」、ヘンデル「樹木の陰で」(歌劇「セルセ」より)、カッチーニ(ヴァイヴァロフ)「アヴェマリア」ほか
申込み ホームページまたは電話でルネこだいらチケットカウンターへ

042(346)9000
問合せ ルネこだいら
小平市文化振興財団☎042(345)5111
◆ミュージカル 青空の休暇
◆劇団イツフォーリーズ プレビュー公演 小平
昭和を代表する作曲家いずみたくが生涯をかけて起ち上げたミュージカル専門劇団、イツフォーリーズ。小平出身の俳優、井上一馬が熱い思いを込めて届けます。生演奏が心にしみる舞台です。
とき 1月16日(土) 午後3時30分開演
ところ ルネこだいら大ホール
※駐車場はありません。
費用 中学生以上3千500円、小学生1千500円(全席指定)
※小学校入学前のお子さんの入場はご遠慮ください。
主催 株式会社オールスタッフ、小平市文化振興財団

申込み ルネこだいらチケットカウンターへ☎042(346)9000
問合せ 小平市文化振興財団☎042(345)5111
◆事前対策セミナー
自分の魅力を伝えるための自己PRのこつを伝えます。
とき 1月22日(金) 午後2時~4時 1時30分受付
ところ ルネこだいらレセプションホール
※駐車場はありません。
対象 就職を考えている方
申込み 東京しごとセンター多摩へ☎042(329)4524(先着順)

申込み 1月13日(水)から、東京しごとセンター多摩へ☎042(329)4524(先着順)
化学交流センターきらっと(西東京市南町5-1-5)
◆オンライン講座
学んで実践
女性のための起業講座
事業アイデアはあるけれど、まだ内容が漠然としている方のために、構想の具体性を上げて、強いコンセプトを作り出す。講座は、テレビ会議システム(Zoom)で行います。
とき 1月12日~2月9日の火曜日 午前10時~午後0時30分 全5回
対象 創業5年以上の女性
定員 8人
申込み ホームページへ(先着順)
※参加者には講座のURLをメールします。
問合せ マイスタイル小平

問合せ NPO法人マイスタイル☎042(312)1789
◆オンライン講座
55歳からの「ミニユニティ」ビジネス起業講座
ミニユニティビジネスとは、地域の課題をビジネスの手法で解決に導くものです。講座では、座学や取り組み事例の紹介、意見交換などで学びます。講座は、テレビ会議システム(Zoom)で行います。
とき 1月25日~2月22日の月曜日 午前10時~午後0時30分 全5回
対象 55歳以上で地域での仕事づくりに関心のある方
定員 8人
申込み ホームページへ(先着順)
※参加者は講座参加用のURLをメールします。
問合せ マイスタイル小平☎042(312)1789



行政書士無料相談会

とき 1月16日(土) 午後1時〜4時
内容 相続、遺言、家庭問題ほか
申込み 当日、会場へ
問合せ 東京都行政書士会多摩中央支部・帯川☎090(3345)0447

弁護士による無料法律相談会

とき 1月23日(土) 午後1時〜4時
ところ 中央公民館
定員 18人

スポーツボランティア研修会

スポーツボランティアは、市民スポーツまつり、こだら市民駅伝大会などの市内のスポーツイベントの運営・補助をします。スポーツイベントと一緒に盛り上げませんか。
とき 1月24日(日) 午前9時30分〜正午
ところ 中央公民館ホール
費用 1千500円
対象 中学生以上
定員 50人

※日本スポーツボランティアネットワーク(JSVN)が発行する修了証を交付します。すでに修了証をお持ちの方は参加できません。
申込み 1月19日(火)までに、ホームページへ(先着順)
◆スポーツボランティアリーダー養成研修会
とき 3月27日(土) 午前10時〜午後4時30分
ところ 福祉会館小ホール
費用 3千円
対象 高校生以上で、スポーツボランティア研修会を受講した方
定員 40人

内容 借地借家、金銭トラブル、相続・遺言、離婚などの問題
※一人30分以内。
主催 東京三弁護士会多摩地区法律相談センター運営委員会
申込み 12月21日(月)から、市民課へ(電話可、先着順) ☎042(346)9508
問合せ 東京三弁護士会多摩支部 ☎042(548)3800

空き家セミナー個別相談会

とき 1月9日(土) 午前9時〜午後4時30分
電話番号 042(343)9411

土曜電話相談



教育相談室

市内の児童・生徒のいじめや不登校、新学期に向けた不安に関する相談を電話でできます。
申込み 3月23日(火)までに、ホームページへ(先着順)
◆共通
主催 JSVN、小平市HP検索 スポボラネット
問合せ 文化スポーツ課 ☎042(346)9612

令和3年度

体育施設定期利用団体の登録を受け付け

◆テニスコート・民間等体育施設
対象は、市内に在住・在勤・在学する者が構成員の80%以上を占める、10人以上の定期的な活動する団体です。
※詳しくは、募集要領をご覧ください。申込み、募集要領は市民総合体育館にあります。また、小平市ホームページからダウンロードできます。
申込み 1月4日(月)から20日(水)までに、市民総合体育館へ申込書を持参
※花小金井武道館は、3月31日(水)で閉鎖するため、令和3年度の定期利用団体の登録受け付けは行いません。
問合せ 文化スポーツ課 ☎042(346)9833

放送大学

4月入学生募集

放送大学は、テレビなどの放送やインターネットで授業をする通信制の大学です。
さまざまな目的で、幅広い世代の方が学んでいます。
◆教養学部
▽科目履修生(6か月在学し、希望する科目を履修)
▽選科履修生(1年間在学し、希望する科目を履修)
▽全科履修生(4年以上在学し、卒業を目指す)
◆大学院
▽修士科目生(6か月在学し、希望する科目を履修)
▽修士選科生(1年間在学し、希望する科目を履修)
申込み 2月28日(日)までに、必要書類を問合せ先へ
※ホームページからも申し込めます。第2回の募集は3月16日(火)まで。資料は、問合せ先へ請求してください。
HP検索 放送大学
問合せ 放送大学東京多摩学習センター(〒187-0045 学園西町1-29-1) ☎042(349)3467

スポーツイベント

市民総合体育館(〒187-0025 津田町一丁目1番1号) ☎042(343)1611

日…日時 場…場所 費…費用 対…対象 定…定員 種…種目
申…申込み HP…ホームページ検索 問…問合せ先

※体育館…市民総合体育館。種目の内容など、詳しくは大会要項をご覧ください。各問合せ先へ。大会要項は体育協会(市民総合体育館内)にあります。

市民スキー大会(小平市スキー連盟)

日 1月24日(日)
場 長野県菅平高原スキー場
費 2,500円(中学生以下は1,500円)
対 市内在住・在勤・在学・小平市スキー連盟会員および連盟が認めた方
定 50人
種 大回転競技
申 1月8日(金)までに、費用を振り込みのうえホームページへ
HP 小平市スキー連盟
問 漆田☎080(5035)8631

学校体育館スポーツ個人開放中止日

12月 一小…11日
三小…6日
四小…6日・20日
六小…6日・13日
1月 一小…15日・22日・29日
二小…31日
四小…15日・31日
七小…31日
※12月27日から1月5日までは全校で開放を中止しています。

Table with 7 columns: 団体名, 活動日, ところ, 会費, 申込み・問合せ, 備考. Lists various community activities like '勇気づけ子育ておしゃべり会', '彩美会(絵画サークル)', 'SAKURA会', etc.

掲載希望団体は秘書広報課、公民館利用団体は各公民館へ ▷政治、宗教、営利不可 ▷先着順で受付 ▷添削あり ▷掲載後の責任は負いかねます 秘書広報課☎042(346)9505

ご利用ください 市民無料相談 市民課市民相談担当

Table with 4 columns: 相談名, 担当者, 相談日, 相談時間など. Lists services like '法律相談', '税務相談', '交通事故相談', etc.

新型コロナウイルス感染症の相談先

◆発熱などの症状がある

発熱などの症状がある場合は、かかりつけ医など地域の医療機関へ電話で相談してください。

かかりつけ医など地域の医療機関が見つからない場合は、東京都発熱相談センターへ電話で相談してください。24時間受け付けています。

▷東京都発熱相談センター
電話番号 03(5320)4592

◆感染しているのではないかと不安、感染予防法が知りたい

新型コロナコールセンターへ電話またはファクシミリで相談してください。

▷新型コロナコールセンター
受付時間 午前9時〜午後10時
電話番号 0570(550571) FAX 03(5388)1396

市長のこころ

ごみ収集のプロ

小平市長 小林正則

先刻、テレビ番組でごみ収集に誇りを持ち、深夜から事業系ごみを収集し、走り続けるエース社員の姿に感動した。彼は、街をきれいにする仕事だからと言い切る。感染リスクを抱えながら、常に前向きである。分別されずにごみを出した人には、徹底して話し合い、意識を変えさせていく。誇りを持つプロ意識がそうさせている。小平市の清掃事業者も皆同じ気持ちである。感謝したい。



小平商工会 発行総額1億円
もらえる、使えるお年玉キャンペーン

1月18日(月)から、参加店舗で買い物や飲食をした方に、次回の買い物から使えるクーポン券(買い物・飲食額の20~50%分、量販店は10%分)をその場でプレゼントします。

※参加店舗はホームページからご覧になれます。
※クーポン券はなくなりしだい終了します。クーポン券の利用期間は、1月18日(月)から2月28日(日)までです。

☎検索 小平商工会
問合せ 小平商工会 ☎042(344)2311

ふれあい下水道館 1月の催し

◆学習講座 竹を使って竹とんぼやけん玉を作ろう

とき 1月16日(土) 午前10時~10時30分

対象 小学生(保護者同伴可)

定員 10人

※申込み多数の場合は、午後も開催予定です。

持ち物 筆記用具

申込み 12月20日(日)から1月15日(金)までに、ふれあい下水道館へ(電話可、先着順) ☎042(326)7411



ガイドの解説付きで まちを巡ろう

ガイドの解説を聞きながら歩きます。

◆小平市中部の文化施設を訪ねる

日本一丸ポスト、狭山・境緑道、リサイクルセンター、ブリヂストンイノベーションギャラリーなど自然・歴史を含めて約4キロを歩きます。

とき 1月23日(土) 荒天中止

集合 午前9時20分 西武線小平駅南口

※解散は午後1時ごろ、西武線小川駅。

◆青梅街道(市内東部)を巡る

青梅街道沿いのたから道、寺社、なかまちテラスなど市内東部の過去の遺構と現在の建築物を訪ねながら約5キロを歩きます。

とき 2月20日(土) 荒天中止

集合 午前9時20分 西武線青梅街道駅改札前

※解散は午後1時ごろ、西武線花小金井駅。

◆桜の緑道・小金井公園を楽しむ

狭山・境緑道から馬の背、小金井公園の桜を見ながら江戸東京たてもの園まで約4キロを歩きます。

とき 3月27日(土) 荒天中止

集合 午前9時20分 西武線花小金井駅南口

※解散は午後0時30分ごろ、江戸東京たてもの園前。

ー共通ー

費用 500円 定員 各8人

申込み 1月6日(水)の午前9時から、電話または電子メールで住所、氏名、電話番号をこだいら観光まちづくり協会へ(先着順) ☎042(312)3954、
✉info@kodaira-tourism.com

◆シルバーガイド

▷歴史的建造物で往時をしのび、小金井公園とその周辺を散策する江戸東京たてもの園(旧光華殿、旧自証院霊屋、高橋是清邸、三井八郎右衛門邸、古き下町風情が漂う建物など)、小金井公園、玉川上水、陣屋跡、真蔵院など約3キロを歩きます。

とき 1月20日(水) 雨天決行

集合 午前9時30分 江戸東京たてもの園正面入口前

※解散は午後1時ごろ、園内。

費用 600円 定員 20人

申込み 12月21日(月)から、小平市シルバー人材センターへ(電子メール可) ☎042(344)2120、✉kodaira@sjc.ne.jp

あすぴあ

◆テレビ会議システム(ズーム)を使ってみよう

テレビ会議システム(ズーム)を活用した市民活動ができるように、ズームを初めて使う方や、操作に不慣れな方向けの講座です。

とき ①ズーム超初心者向け講座(基礎編) ... 1月16日(土)

②ズーム超初心者向け講座(応用編) ... 1月23日(土)

※いずれも午後1時30分から3時30分まで。

対象 自分のパソコンと電子メールアドレスを持っている方

※電子メールアドレスを持っていない方も、当日、あすぴあ会議室で講座を見学できます。詳しくは、お問い合わせください。

定員 各15人

※あすぴあ会議室での見学は5人まで。

申込み 1月8日(金)までに、電子メールに希望の講座(①・②)、氏名、電子メールアドレス、当日連絡用の電話番号を入力の上、問合せ先へ

※希望する方には、あすぴあ会議室でズームのインストール作業を含めた事前相談ができます。

問合せ 小平市民活動支援センターあすぴあ ☎042(348)2104、✉info@kodaira-shiminkatsudo-ctr.jp

FC東京 サッカークリニック

FC東京普及部コーチがサッカーを指導します。

とき 1月17日(日) ▷小学3年生...午前10時~正午

▷小学5年生...午後1時30分~3時30分

※雨天中止。予備日は1月24日(日)。

ところ 中央公園グラウンド

対象 市内在住・在学の小学3年・5年生(指導者も参加可)

定員 各100人

※運動のできる服装で、サッカーボール、飲み物、タオルを持参してください。

申込み 1月8日(金)まで(必着)に、ファクシミリまたは電子メールに、住所、氏名、学校名、学年、電話番号を記入の上、問合せ先へ(申込み多数の場合は抽選し、結果を全員に通知)

問合せ 文化スポーツ課 ☎042(346)9612、FAX042(346)9575、✉cdc0020@city.kodaira.lg.jp



新春歩け歩けのつどい

年初めの健康づくりに、家族や友人と一緒に歩いてみませんか。参加者には、特製えとのピンバッジと参加賞を差し上げます。また、ノルディックウォーキング用のポールを貸し出します(先着40人)。

とき 1月10日(日)

▷受付...午前9時~9時30分 市役所北側駐車場

▷式典...午前9時30分開場

▷スタート...下図のコース(約8キロ)を歩く

※天候不順の場合は中止します。当日、午前7時以降に市役所(☎042(341)1211)へお問い合わせください。

※小学生以下、身体の不自由な方は、保護者などが同伴してください。歩け歩け記録証をお持ちの方は、持参してください。駐車場はありません。

※式典は定員150人で先着順。

主催 小平市体育協会、小平市民憲章推進協議会健康なまち専門部会、小平市

申込み 必要事項を記入した申込書を、当日、会場受付へ持参

※申込書は、市民総合体育館窓口、文化スポーツ課(市役所1階)にあるほか、ホームページからダウンロードもできます。

☎検索 小平市体育協会

問合せ 小平市体育協会(市民総合体育館内) ☎042(349)1350

